
Husdyrgodkendelse § 16 a stk. 2

Husdyrbruget på Havnsøvej 32, 4591 Føllenslev

Miljøgodkendelse er givet til:
4400 Kalundborg
Havnsøvej 32
4591 Føllenslev

Ejer/driftsherre:
CVR-nummer: 26403553
Claus Lohmann Poulsen
Nykøbingvej 57
4591 Føllenslev

Annonceringsdato: xx 2020



Miljøgodkendelse

Kalundborg Kommune giver miljøgodkendelse til husdyrbruget på Havnsøvej 32, 4591 Føllenslev.

Husdyrbruget er omfattet af husdyrbruglovens § 16 a stk. 2 (lov nr. 520 af 1. maj 2019) og er dermed også omfattet af krav om udarbejdelse af en miljøkonsekvensrapport, der beskriver og vurderer husdyrbrugets mulige virkninger på miljøet.

Godkendelsen gives på vilkår til husdyrbrugets indretning og drift. Vilkårene er stillet på baggrund af de oplysninger, der er givet i forbindelse med ansøgningen, og de beregninger, der er fremkommet under sagsbehandlingen. Vilkårene fremgår af godkendelsens del 1: "Husdyrgodkendelse".

Kalundborg Kommune finder, at husdyrbruget kan drives på en miljømæssigt forsvarlig måde uden væsentlig påvirkning af det omkringliggende miljø. Vurderingen (og vilkårene) ses i godkendelsens del 2: "Miljøteknisk beskrivelse og vurdering".

Baggrund

På ejendommen Havnsøvej 32, 4591 Føllenslev er der en nuværende årlig produktionstilladelse til 7.340 slagtesvin (32-107 kg) og 1 hest (500-700 kg).

Der søges om godkendelse af husdyrbruget efter § 16 a stk. 2 i husdyrbrugloven, da der ønskes opførelse af to nye staldbygninger på ejendommen. Derudover opføres en ny gyllebeholder og 4 nye fodersiloer. I ca. 75 % af de nye produktionsarealer søges der desuden om fleksgruppe for både slagtesvin og smågrise. I forbindelse med projektet tages de eksisterende stalde tages ud af drift. Den ansøgte produktion har mulighed for flere end 2.000 stipladser til slagtesvin, og er derved et IE-husdyrbrug.

Ansøgningen er indkommet den 30. maj 2020 med ansøgningskema nummer 218163.

Godkendelsen gives til produktionsarealerne med de valgte dyretyper og staldsystemer, og der er stillet vilkår til dette.

Table 1: Husdyrbrugets grunddata.

Bedriftens adresse	Havnsøvej 32, 4591 Føllenslev
Ejendomsnummer	3260003198
Matrikelnummer	17a, Føllenslev By, Føllenslev
Listebetegnelse	§ 16 a, stk. 2 – husdyrbrug med flere end 2.000 stipladser til slagtesvin over 30 kg
CVR-nummer	26403553
CHR-nummer	11499
Ejer og kontaktperson	Claus Lohmann Poulsen, Nykøbingvej 57, 4591 Føllenslev tlf. 61365736 e-mail: egemarke@egemarke.dk

Vilkår for Miljøgodkendelsen

Husdyrbruget skal placeres, indrettes og drives i overensstemmelse med de oplysninger, der fremgår af den miljøtekniske beskrivelse og vurdering. Husdyrbruget skal leve op til generel gældende lovgivning samt nedenstående vilkår:

Placering

1. De eksisterende træer i skellet mellem matriklerne 17a, Føllenslev By, Føllenslev og 18d, Føllenslev By, Føllenslev skal suppleres med en kombination af hjemmehørende arter af træer og buske således at det kommer til at fremstå som en række af træer og buske.
2. Rækken af træer og buske skal starte 5 meter fra vejkanten på Havnsøvej og løbe 200 meter ind langs matrikelskellet, som angivet på bilag 3.
3. Beplantningen skal være etableret senest 31. december året efter tilladelsen er taget i brug og være af en størrelse så de inden for en kort årrække kan opfylde deres formål.

Indretning og drift af stalde

4. Staldene på anlægget skal indrettes og anvendes i overensstemmelse med skemaet:

Stald ¹	Staldareal	Produktionsareal	Staldtype	Teknologi
Stald 1a	4.239 m ²	238 m ²	Flexgruppe: Slagtesvin og Smågrise; 25-49 % fast gulv ¹	Gyllekøling eller forsuring med min. 10,7% reduktion
		3.089 m ²	Flexgruppe: Slagtesvin og Smågrise; 50-75 % fast gulv ²	
Stald 1b	1.373 m ²	1.124 m ²	Smågrise - toklimastald - delvis spaltegulv	

- 1) Flexgruppen indeholder: Smågrise i toklimastald på delvis spaltegulv eller slagtesvin på delvis spaltegulv (25-49 % fast gulv)
- 2) Flexgruppen indeholder: Smågrise i toklimastald på delvis spaltegulv eller slagtesvin på delvis spaltegulv (50-75 % fast gulv)

5. De nye stalde skal placeres om indrettes i henhold til bilag 1 og 2.
6. Renholdelse og service af husdyrbrugets ventilationssystem skal som minimum foregå 1 gang årligt
7. Der skal til stadighed opretholdes en god staldhygiejne, herunder sikres, at stalde og fodringsanlæg holdes rene.

Vilkår hvis der installeres og anvendes gyllekøling:

8. Der skal installeres køleslanger i gyllekanalerne i stald 1a og 1b - i alt 2.952 m² gyllekanal.
9. Varmepumpen skal levere en årlig køleydelse på mindst 347.500 kWh.
10. Varmepumpen skal være forsynet med en timetæller til dokumentation af årlig driftstid.
11. Gyllekølingsanlægget skal være forsynet med et trykovervågningssystem, en alarm samt en sikkerhedsanordning, der i tilfælde af lækage stopper gyllekølingsanlægget. Gyllekølingsanlægget må ikke kunne genstarte automatisk.
12. Vedligeholdelse af gyllekølingsanlægget skal ske i overensstemmelse med producentens vejledning. Vejledningen skal opbevares på husdyrbruget.

13. Ved installation og udskiftning af varmepumpen, skal dokumentation for køleeffekt på gyllekøleanlæg indsendes til tilsynsmyndigheden før anlægget tages i drift.
14. Der skal indgås en skriftlig aftale med en godkendt montør med VPO certifikat eller tilsvarende certificering om kontrol og service af gyllekølingsanlægget mindst én gang årligt. Den årlige kontrol skal som minimum bestå af følgende: - afprøvning og funktionssikring af trykovervågningssystemet, alarmerne samt sikkerhedsanordningen, kontrol af kølekredsens ydelse, aflæsning og registrering af driftstimer.
15. Enhver form for driftsstop skal noteres i logbog med angivelse af årsag og varighed. Tilsynsmyndigheden skal underrettes ved driftsstop, der har en varighed på mere end 1 uge.
16. Registreringen fra logbogen, den skriftlige kontrolaftale, de årlige kontrolrapporter samt øvrige servicereporter, skal opbevares på husdyrbruget i mindst fem år og forevises på tilsynsmyndighedens forlangende.

Vilkår hvis der installeres og anvendes forsuring:

17. Der skal installeres og anvendes svovlsyrebehandling i anlæggets svinestalde. Anlægget skal leve op til kravene i husdyrgodkendelsesbekendtgørelsen.

Gødningsopbevaring

18. Anlæggets opbevaringsanlæg skal indrettes i overensstemmelse med skemaet:

Lager	Overfladeareal	Kapacitet	Type oplag	Teknologi
Gyllebeholder I	334 m ²	1.000 m ³	Standard	Ingen
Gyllebeholder II	315 m ²	1.000 m ³	Standard	Ingen

19. Såfremt der etableres fast pumpeudstyr ved gyllebeholderne, skal påfyldning af gyllevogne ske på befæstet læsseplads. Eventuelt spild på læssepladsen skal ledes til opsamlingsbeholder og derefter tilbage i gyllebeholderne.

Vand

20. Husdyrbrugets vandforbrug skal aflæses minimum 1 gang årligt, og forbruget skal registreres i logbog.

Energi

21. Husdyrbrugets energiforbrug skal aflæses minimum 1 gang årligt, og forbruget skal registreres i logbog.

Foder

22. Der må ikke forekomme oplag af foder på anlægget, som kan give anledning til forurening af jord og vandmiljø.

Beskyttelse af jord, overfladevand og grundvand

23. Tankning af diesel skal til enhver tid ske på en plads med fast og tæt bund, enten med afløb til olieudskiller eller således at spild kan opsamles, og at der ikke er mulighed for afløb til jord, kloak, overfladevand eller grundvand.
24. Eventuel brændstofpumpe skal sikres, så den ikke kan aktiveres utilsigtet.

Lugt

25. Såfremt der efter kommunens vurdering opstår væsentlige lugtgener, der vurderes at være væsentligt større, end der kan forventes ifølge grundlaget for miljøvurderingen, kan kommunen meddele påbud om, at der skal indgives og gennemføres projekt for afhjælpende foranstaltninger.

Støj

26. Virksomheden skal, for egen regning, dokumentere, at støjvilkår overholdes, hvis tilsynsmyndigheden finder det påkrævet. Dokumentation for overholdelse af støjkravene kan være i form af målinger i ejendommens omgivelser (under fuld drift) eller kildestyrkemålinger ved de enkelte støjkluder kombineret med beregninger efter den fælles nordiske beregningsmodel for industristøj.

27. Virksomhedens bidrag til støjbelastningen i omgivelserne må ikke overstige følgende værdier, målt ved nabobeboelser eller deres opholdsarealer:

Mandag-fredag Kl. 7-18 (8 timer) Lørdag Kl. 7-14 (7 timer)	Alle dage Kl. 18-22 (1 time) Lørdag Kl. 14-18 (4 timer) Søn- og helligdage Kl. 7-18 (8 timer)	Alle dage Kl. 22-7 (½ time)	Alle dage Kl. 22-7 Maksimal værdi
55 dB(A)	45 dB(A)	40 dB(A)	55 dB(A)

Støjbidraget (bortset fra maksimalværdien) måles som det ækvivalente, konstante, korrigerede støjniveau i dB(A) (re. 20 µPa). Tallene i parenteserne angiver midlingstiden inden for den pågældende periode.

Skadedyr

28. Der skal på ejendommen foretages effektiv fluebekæmpelse som minimum i overensstemmelse med de nyeste retningslinjer fra Institut for Agroøkologi.
29. Opbevaring af foder og affald skal ske på en sådan måde, at der ikke opstår risiko for tilhold af skadedyr (rotter m.v.).

Ophør

30. Ophør af husdyrbruget eller permanent nedsættelse af produktionen til under stipladsgrænsen (2.000 for slagtesvin) eller til under 25 % af produktionsarealet skal meddeles til Kalundborg Kommune.
31. Ved driftens ophør skal forureningsfare undgås, og ejendommen bringes tilbage i miljømæssigt tilfredsstillende tilstand.

Egenkontrol

32. Ved tilsyn skal kommunen have adgang til relevant dokumentation for overholdelse af vilkårene, herunder logbog med de påkrævede registreringer.

Øvrige bestemmelser

En godkendelse efter § 16a bortfalder, hvis den ikke er udnyttet, inden 6 år efter at godkendelsen er meddelt. Hvis en del af godkendelsen ikke er udnyttet, bortfalder godkendelsen for denne del.

Hvis en godkendelse efter § 16a, der er udnyttet, efterfølgende ikke har været helt eller delvis udnyttet i 3 på hinanden følgende år, bortfalder den del af godkendelsen, der ikke har været udnyttet i de seneste 3 år. Udnyttelse anses her for at foreligge, når mindst 25 pct. af det tilladte produktionsareal udnyttes driftsmæssigt. Med driftsmæssig udnyttelse forstås, at der på det pågældende produktionsareal mindst produceres 50 pct. af det mulige inden for rammerne af dyrevelfærdskrav eller andre relevante krav.

Bedriften skal til enhver tid leve op til gældende regler i love og bekendtgørelser, også hvis disse regler måtte være skærpede i forhold til denne godkendelse.

Der er bl.a. en række krav i godkendelsesbekendtgørelsen (nr. 1261/2019), som skal opfyldes fra datoen for denne § 16 a miljøgodkendelse. Kravene gælder kun for IE-husdyrhold og står i bekendtgørelsens §§ 42-51.

Husdyrbruget er omfattet af § 39 i husdyrbrugloven. Efter denne paragraf kan tilsynsmyndigheden påbyde afhjælpende foranstaltninger, hvis virksomhedens drift medfører væsentlig forurening eller uhygiejniske forhold.

Der gøres desuden opmærksom på husdyrbruglovens § 52. Heraf fremgår, at den ansvarlige for forhold eller indretninger, der kan give anledning til forurening, straks skal underrette tilsynsmyndigheden, såfremt driftsforstyrrelser eller uheld medfører væsentlig forurening eller indebærer fare herfor.

Afgørelsen er ikke afhængig af ejendommens ejerforhold, og en eventuel anden ejer er forpligtet af afgørelsen.

Kommunen skal endvidere gøre opmærksom på, at det er ansøgers ansvar at indhente eventuelle dispensationer og tilladelser efter anden lovgivning.

Retsbeskyttelse

Vilkårene i godkendelsen er omfattet af 8 års retsbeskyttelse, jf. husdyrbruglovens § 40. Det betyder, at tilsynsmyndigheden som udgangspunkt ikke kan stille nye krav til driften før der er forløbet 8 år med mindre:

- 1) der er fremkommet nye oplysninger om forureningens skadelige virkning,
- 2) forureningen medfører miljømæssige skadevirkninger, der ikke kunne forudses ved godkendelsens meddelelse,
- 3) forureningen i øvrigt går ud over det, som blev lagt til grund ved godkendelsens meddelelse,
- 4) væsentlige ændringer i den bedste tilgængelige teknik skaber mulighed for en betydelig nedbringelse af emissionerne, uden at det medfører uforholdsmæssigt store omkostninger,
- 5) det af hensyn til driftssikkerheden i forbindelse med processen eller aktiviteten er påkrævet, at der anvendes andre teknikker.

Klagevejledning

Afgørelser efter husdyrbrugloven kan påklages til Miljø- og Fødevareklagenævnet, jf. husdyrbruglovens § 76, stk. 1. Klagefristen er 4 uger fra afgørelsen offentliggøres, jf. § 79, stk. 1.

Klager skal indgives via Miljø- og Fødevareklagenævnets Klageportal. Du klager via klageportalen, som du finder på borger.dk eller virk.dk. Du logger på med Nem-ID.

Vejledning findes på hjemmesiden <https://naevneneshus.dk/start-din-klage/miljoe-og-foedevareklagenaevnet/>

Miljø- og Fødevareklagenævnet skal som udgangspunkt afvise en klage, der kommer uden om klageportalen, med mindre du er fritaget for brug af klageportalen. Hvis du ønsker at blive fritaget for at bruge klageportalen, skal du sende en begrundet anmodning til Miljø- og Fødevareklagenævnet, som træffer afgørelse om, hvorvidt din anmodning kan imødekommes.

I alle sager, der kan indbringes for Miljø- og Fødevareklagenævnet, opkræves som udgangspunkt gebyr for at klage. Gebyrets størrelse differentieres, alt efter om klager er en borger eller en virksomhed/organisation. Privatpersoner skal således betale et gebyr på 900 kr. Dette gælder også for en anmodning om genoptagelse. Virksomheder og organisationer skal betale det dobbelte beløb på i alt 1.800 kr. for behandling af eller genoptagelse af en klage. Gebyret indbetales ved oprettelsen af klagen på Klageportalen, og behandlingen af klagen begynder ikke, før gebyret er indbetalt. Pengene refunderes, hvis du får medhold i klagen.

Afgørelsen vil blive offentliggjort på Kalundborg Kommunes hjemmeside den xx 2020. Klagefristen er senest den xx 2020.

Det skal bemærkes, at projektet godt kan igangsættes, selvom der klages over afgørelsen, med mindre Miljø- og Fødevareklagenævnet tillægger klagen opsættende virkning. Udnyttelse af en påklaget afgørelse sker dog på ansøgers egen regning og risiko, da Miljø- og Fødevareklagenævnet efterfølgende kan ændre eller ophæve en tilladelse, godkendelse eller dispensation efter loven.

Hvis afgørelsen ønskes prøvet ved en domstol, skal sagen være anlagt inden 6 måneder efter endelig afgørelse, jf. husdyrlovens § 90. Fristen regnes fra annonceringsdatoen.

Sagsbehandler på miljøgodkendelsen

Frederik Weinreich / PEWE

Agronom

Direkte 59 53 52 47

frwe@kalundborg.dk

Vedlagt er:

Miljøteknisk beskrivelse og vurdering
Ansøgers miljøkonsekvensrapport

Afgørelsen er sendt til følgende:

Max Jakobsen Miljørådgivning, E-mail: mjb@maxjakobsen.eu
Sundhedsstyrelsen, Embedslægeinstitutionen Sjælland, E-mail: stps@stps.dk
Danmarks Naturfredningsforening, E-mail: dn@dn.dk
Danmarks Naturfredningsforening, Kalundborg afdeling, E-mail: dnkalundborg-sager@dn.dk
Friluftsrådet, E-mail: kreds14@friluftsradet.dk
Danmarks Sportsfiskerforbund, E-mail: post@sportsfiskerforbundet.dk
og lbt@sportsfiskerforbundet.dk
Lokalafdelingen af Danmarks Sportsfiskerforbund, E-mail: vestsjaelland@sportsfiskerforbundet.dk
Dansk Ornitologisk Forening, E-mail: natur@dof.dk
Lokalafdelingen af Dansk Ornitologisk Forening, E-mail: kalundborg@dof.dk
Det Økologiske Råd, E-mail: husdyr@ecocouncil.dk
Arbejderbevægelsens Erhvervsråd, E-mail: ae@aeraadet.dk
Ferskvandsfiskeriforeningen for Danmark, E-mail: nb@ferskvandsfiskeriforeningen.dk
Danmarks Fiskeriforening, E-mail: mail@dkfisk.dk
Naturstyrelsen, E-mail: nst@nst.dk
Miljøforeningen Havnsø-Føllenslev, v/Formand Arendse Plesner: arendsep@hotmail.com

Bilagsliste

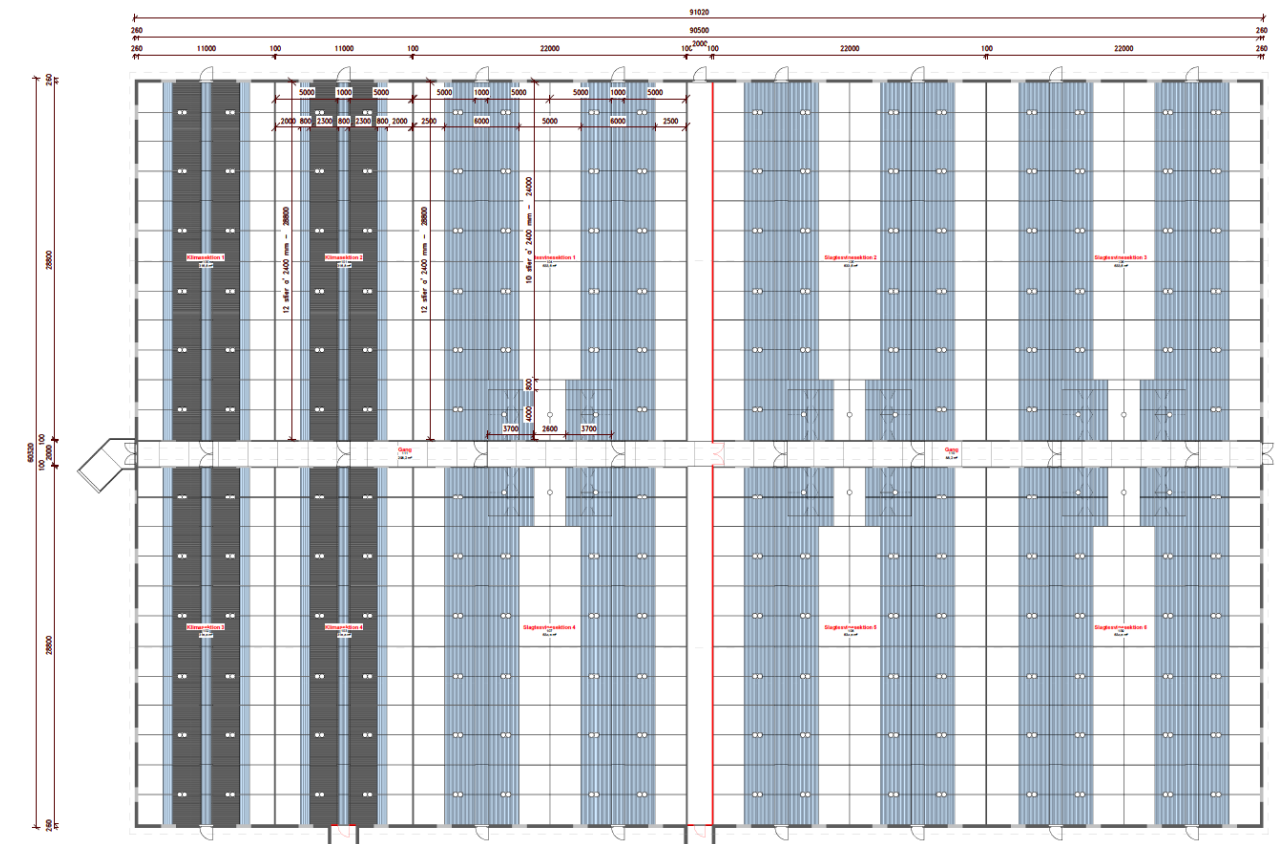
- Bilag 1. Situationsplan med øvrige driftsbygninger
- Bilag 2. Produktionsareal
- Bilag 3. Beplantning

Bilag 1. Situationsplan



Udsk

Bilag 2. Produktionsareal i staldene



Udsk

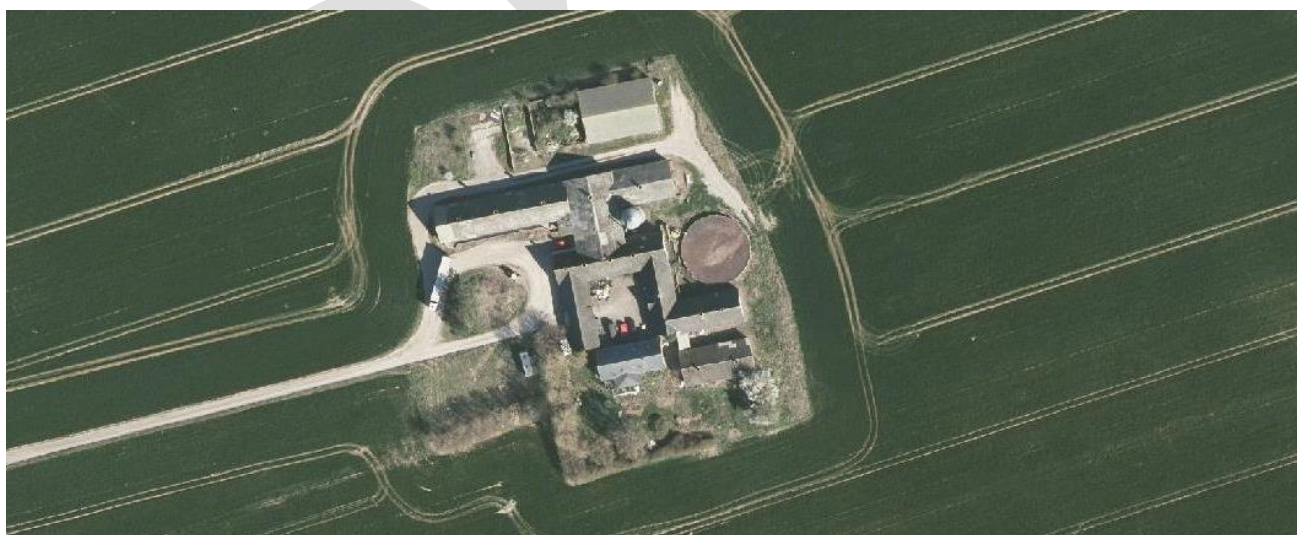
Bilag 3. Beplantning



Udsk

Miljøteknisk beskrivelse og vurdering

Husdyrgodkendelse til IE-husdyrbruget på Havnsøvej 32, 4591 Føllenslev



Resumé

Godkendelsen indeholder vilkår for virksomhedens drift, indretning og kontrol. Vilkårene er stillet på baggrund af de oplysninger, der er givet i forbindelse med ansøgningen og sagsbehandlingen, samt gældende vejledninger. Vurdering og baggrund for kommunens vilkår fremgår af indeværende beskrivelse.

Kalundborg Kommune finder, at husdyrbruget på Havnsøvej 32, 4591 Føllenslev, kan drives på en miljømæssigt forsvarlig måde.

Beskrivelse af projektet

Husdyrbruget på Havnsøvej 32, 4591 Føllenslev har en eksisterende årlig produktionstilladelse til 7.340 slagtesvin (32-107 kg) og 1 hest (500-700 kg).

Der er søgt om godkendelse af husdyrbruget efter § 16 a stk. 2 i husdyrbrugloven¹, da der ønskes opførelse af to nye staldbygninger på ejendommen. De to stalde opføres parallelt med hinanden (tvillingestald) adskilt af en midtergang på to meter. Der opføres endvidere en ny gyllebeholder på 1.000 m³ og fire foder-/kornsiloer hver med en højde på 14,5 m og kapacitet på 70 ton. Tvillingestalden bliver på 5.612 m² (61 x 92 m) med et netto produktionsareal på 4.451 m². I ca. 75 % af de nye produktionsarealer ansøges der desuden om fleksgruppe for både slagtesvin og smågrise.

Alle nye driftsbygninger opføres i tilknytning til eksisterende driftsbygninger og opføres i afdæmpede ikke reflekterende farver. For at give plads til de nye bygninger nedrives den eksisterende lade og en del af den eksisterende stald. I forbindelse med projektet tages de eksisterende stalde ud af drift.

Den godkendte bygningsmasse er:

- 2 nye staldbygninger med et samlet produktionsareal på 4.451 m².
- 1 eksisterende gyllebeholder på 334 m² (1.000 m³)
- 1 ny gyllebeholder på 315 m² (1.000 m³)
- 4 nye fodersiloer på hver 70 tons

Påvirkning af omgivelserne

Der er i forbindelse med godkendelsen redegjort for, at husdyrbruget lever op til husdyrbruglovens krav til BAT og påvirkning af omgivelserne, herunder lugtpåvirkning af naboer og ammoniakemission.

Derudover vurderer kommunen, at husdyrbruget ikke medfører væsentlige påvirkninger af omgivelserne i forhold til transport, lys, støj, støv, skadedyr, affald mv.

¹ Lovbek. nr. 520 om husdyrbrug og anvendelse af gødning m.v. af 1. maj 2019

Indholdsfortegnelse

Resumé.....	2
1 Indledning og lovgrundlag	4
2 Husdyrbrugets lokalisering og planforhold.....	5
2.1 Afstandskrav	5
2.2 Landskabelige værdier	6
3 Husdyrbrugets anlæg	8
3.1 Indretning af anlægget - stalde, gødningsopbevaring og teknologi	8
3.2 Fastsættelse af BAT-niveau for husdyrbrugets anlæg.....	10
3.2.1 Beregning af BAT-emissionsniveau.....	11
3.2.2 BAT-krav – Redegørelse for IE-brug.....	11
3.3 Vandforbrug	11
3.4 Energiforbrug	12
4 Påvirkning af jord, grundvand og overfladevand	13
4.1 Gødningsproduktion og -håndtering.....	13
4.2 Foder.....	13
4.3 Spildevand	14
4.4 Affald, olier og kemikalier.....	14
4.5 Driftsforstyrrelser og uheld.....	15
5 Forurening og gener fra husdyrbrugets anlæg	16
5.1 Påvirkning af natur	16
5.2 Lugt	20
5.3 Transport	20
5.4 Støv, støj og rystelser.....	20
5.5 Lys.....	21
5.6 Skadedyr	22
6 Øvrige forhold	23
6.1 Ophør	23
6.2 Egenkontrol	23
6.3 Alternative muligheder.....	23
6.4 Oplysning om krav i godkendelsesbekendtgørelsen for IE-brug	24
6.5 Miljøkonsekvensrapport	24
7 Offentlighedsfaser.....	25
7.1 Inddragelse af offentligheden	25
7.2 Høring	28
8 Bilagsoversigt.....	29

1 Indledning og lovgrundlag

Det ansøgte kræver godkendelse efter husdyrbruglovens § 16 a, stk. 2, da der ansøges om en produktion med mulighed for mere end 2.000 stipladser til slagtesvin.

I en godkendelse efter § 16 a skal kommunen stille vilkår til husdyrbrugets placering, indretning og drift, herunder vilkår til egenkontrol, der sikrer, at husdyrbruget kan drives uden væsentlige påvirkninger af omgivelserne. Desuden skal der stilles vilkår, der sikrer reduktion af ammoniakemissionen ved anvendelse af den bedste tilgængelige teknologi (BAT).

I de følgende afsnit gennemgås husdyrbrugets lokalisering, indretning, drift og påvirkning af omgivelserne, og kommunen fastsætter de nødvendige vilkår. Vilkårene fremgår også af godkendelsens del 1: "Husdyrgodkendelse".

Der er i ansøgningsmaterialet ikke oplyst nogen godkendelsespligtige biaktiviteter på husdyrbruget.

UDKAST

2 Husdyrbrugets lokalisering og planforhold

Husdyrbrugets anlæg ligger mellem Føllenslev og Havnsø, jævnfør oversigtskortet i figur 1, hvor lokaliseringen af ejendommens anlæg er markeret.

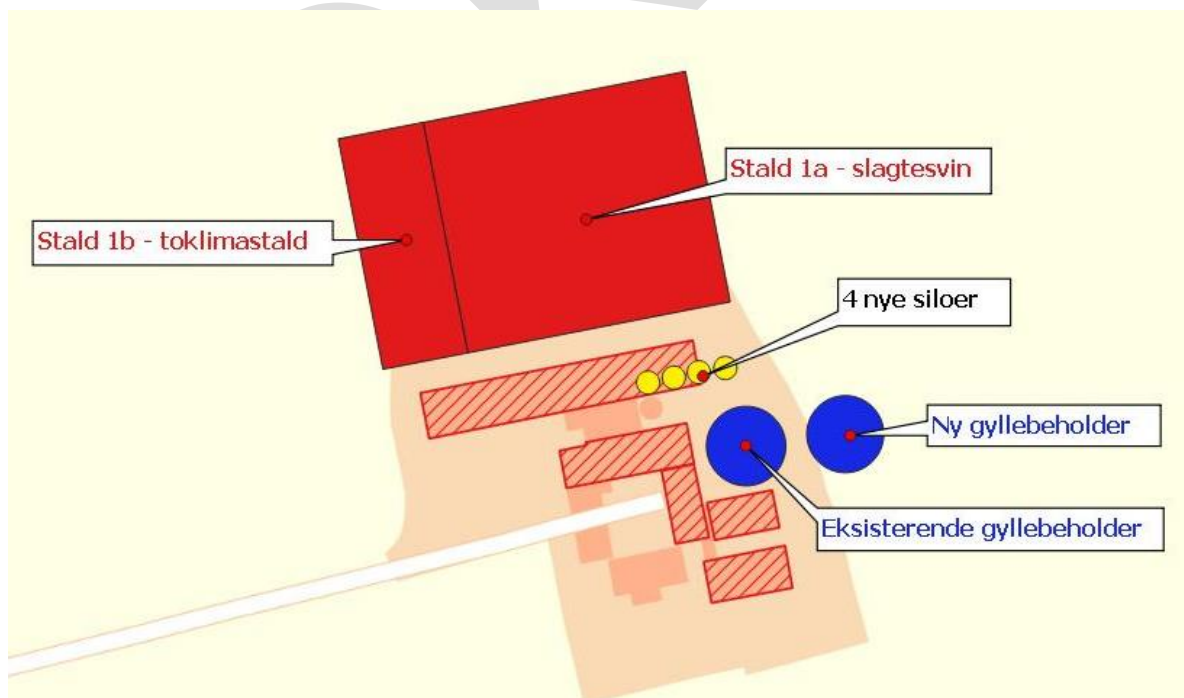


Figur 1: Ejendommens placering

2.1 Afstandskrav

Ejendommens produktionsarealer indrettes i de to nye staldbygninger. Derudover etableres der en ny gyllebeholder ved siden af den eksisterende.

Oversigt over ejendommens produktionsarealer og gødningsbeholdere kan ses på Figur 2.



Figur 2: Ejendommens stalde og gødningsanlæg. Stalde er markeret med rød, mens opbevaringsanlæg er markeret med blå. De eksisterende stalde, der tages ud af drift eller nedrives, er rødskraveret.

Kommunens vurdering

Husdyrbruglovens kapitel 2 §§ 6, 7 og 8 oplister en række afstandskrav for stalde og gødningsanlæg. Kravene gælder for nyetableringer og ændringer, der medfører forøget forurening.

Ansøger har i miljøkonsekvensrapporten redegjort for at husdyrbruget overholder afstandskravene. Kommunen er enig i denne redegørelse.

2.2 Landskabelige værdier

Ansøger har i miljøkonsekvensrapporten redegjort for husdyrbrugets påvirkning af de landskabelige værdier, herunder kommet med et forslag til, hvordan der kan etableres supplerende beplantning i markskellet nord for anlægget.

Kommunens vurdering

Kommunens vurdering baseres på, at der på Havnsøvej 32 ønskes opført to stalde parallelt med hinanden på i alt ca. 61 m x 92 m.

Derudover opføres der en ny gyllebeholder på 1.000 m³ og 4 fodersiloer til hver 70 tons og en højde på 14,5 meter.

Området er udpeget som særligt værdifuldt landbrugsområde og som et landskab med generelle beskyttelsesinteresser. Det betyder, at eventuel ny bebyggelse og anlæg så vidt som muligt skal indpasses i landskabet.

Området ligger endvidere i Kystnærhedszone B. Indenfor Kystnærhedszonen er der restriktioner for f.eks. udlæggelse af nye byområder samt ferie- og fritidsanlæg, men der kan placeres anlæg eller bebyggelse, som er erhvervsmæssigt nødvendige for driften af den enkelte jordbrugsejendom eller for udøvelsen af fiskerierhvervet. Der kan desuden etableres veje, stiforbindelser og rekreative støttepunkter.

Landskabskarakterområdet er Eskebjerg Landbrugsflade. Karakterområdet er præget af landbrug på flad til bølget moræne. Der er ingen skov og kun få og ofte transparente hegn. Karakterområdet fremstår derfor meget åbent. Bebyggelsen er hovedsagelig udflyttede gårde, hvilket er med til at understrege landskabets store skala og rolige udtryk.

Det anbefales, at området fastholdes som et område, der er præget af landbrug i udvikling, idet den åbne flade og den store skala gør området robust overfor nyt landbrugsbyggeri. Især den nordlige del af området er præget af biogasanlæg, højspændingsledning og vindmøller.

Anlæggene slører ikke områdets karakter, men området øst for Føllenslev bør friholdes for flere større tekniske anlæg. Føllenslevs tydelige afgrænsning til det omgivende landskab fastholdes. Fra højderyggen sydøst for området er der lange kig over dette karakterområde og Sejerøbugten. Ved ny anlæg og byggeri skal det vurderes hvorvidt udsigter i nærliggende karakterområder påvirkes.

Følgende aktiviteter kan påvirke karakterområdets integritet og oplevelsesværdi negativt:

- Byggeri og anlæg der ikke harmonerer med bebyggelsesstrukturen, der hovedsageligt består af udflyttede gårde
- Ny bebyggelse og anlæg, der slører de eksisterende landsbyafgrænsninger og strukturer
- Beplantninger, bebyggelse eller anlæg, der hindrer udsigterne over Nekseløbugten

Det ansøgte landbrugsbyggeri er af en væsentlig størrelse, og det kan ikke undgås, at det vil komme til at virke markant i landskabet. Eskebjerg Landbrugsflade er dog netop karakteriseret

ved, at det vurderes at være robust overfor nyt landbrugsbyggeri, ligesom det er ønsket, at det skal fastholdes som et område, der er præget af landbrug i udvikling. Beliggenheden af det ansøgte sker ikke i tilknytning til en landsby, hvor landsbyafgrænsningen kunne forstyrres, ligesom det heller ikke vurderes at hindre væsentlige udsigter i området.

Samlet set vurderes det nye anlæg ikke at være i strid med de værdier, der skal varetages i Kystnærhedszone B, i det værdifulde landbrugsområde eller i et landskab med generelle beskyttelsesinteresser.

Anlægget vurderes at være i overensstemmelse med de hensyn, der skal tages indenfor Landskabskarakterområdet Eskebjerg Landbrugsflade, og med den udvikling, der ønskes for området.

Mod nord kommer den 92 m lange facade til at ligge ubrudt og som en mur i landskabet. Det visuelle indtryk bør brydes op f.eks. ved at styrke den beplantning, der findes imellem matr. nr. 17a, Føllenslev By, Føllenslev og matr. nr. 18d, Føllenslev By, Føllenslev med hjemmehørende arter af træer og buske, sådan at det fremstår som et egentligt læhegn. Beplantningen etableres i førstkommande plantningssæson efter byggeriets påbegyndelse og med en plantestørrelse der opbryder indtrykket af byggeriets nordlige facade indenfor en kortere årrække.

Kalundborg Kommune vurderer, at ansøgers forslag til placering af beplantning tilgodeser kommunens vurdering.

Følgende vilkår vil blive fastsat i godkendelsen:

- De eksisterende træer i skellet mellem matriklerne 17a, Føllenslev By, Føllenslev og 18d, Føllenslev By, Føllenslev skal suppleres med en kombination af hjemmehørende arter af træer og buske således at det kommer til at fremstå som en række af træer og buske.
- Rækken af træer og buske skal starte 5 meter fra vejkanten på Havnsøvej og løbe 200 meter ind langs matrikelskellet, som angivet på bilag 3.
- Beplantningen skal være etableret senest 31. december året efter tilladelsen er taget i brug og være af en størrelse så de inden for en kort årrække kan opfylde deres formål.

3 Husdyrbrugets anlæg

Dette kapitel omhandler anlæggets indretning og drift og fastsættelse af BAT-niveau.

3.1 Indretning af anlægget - stalde, gødningsopbevaring og teknologi

Staldene er indrettet med de gulvtyper, der er vurderet fra ansøgers side at give den højeste produktivitet og effektivitet i produktionen.

Produktionsarealet for de nye stalde fremgår af vedlagte bilag 2.

I godkendelsen indgår en vurdering af alle produktionsarealer og opbevaringsanlæg, samt valgte staldsystemer, dyretyper og teknologi, hvortil kommunen skal fastsætte vilkår.

Der er i ansøgningen indsat anvendelse af gyllekøling eller forsuring med henblik på at reducere ammoniakemissionen og efterleve BAT-kravet.

I forhold til gyllekøling har ansøger lavet en beregning på effekten af det gyllekølingsanlæg, der evt. etableres i de nye stalde. Beregningen fremgår af ansøgers Miljøkonsekvensrapport. Det oplyses, at der i alt er 2.952 m² gyllekumme og at der etableres en varmepumpe med en køleeffekt, der beregnet giver en ammoniakreduktionseffekt på mindst 10,7 %.

Det fremgår af Miljøstyrelsens teknologiliste, at etablering og anvendelse af forsøringsanlæg giver en ammoniakreduktionseffekt på 64 %. Hvis ansøger vælger at anvende forsøringsanlæg, fremgår driftskravene af godkendelsesbekendtgørelsens bilag 4. Kravene er gengivet til orientering i bilag 4.

Produktionsarealer og opbevaringsanlæg er placeret som vist på figur 2. Fordelingen af produktionsareal i de enkelte stalde i figur 2 er opgjøret i tabel 1, mens en opgørelse og husdyrbrugets opbevaringsanlæg fremgår af tabel 2.

Tabel 1: Indretning af anlæggets produktionsareal.

Stald	Staldareal	Produktionsareal	Staldtype	Teknologi
Stald 1a	4.239 m ²	238 m ²	Flexgruppe: Slagtesvin og Smågrise; 25-49 % fast gulv ¹	Gyllekøling eller forsuring med min. 10,7% reduktion
		3.089 m ²	Flexgruppe: Slagtesvin og Smågrise; 50-75 % fast gulv ²	
Stald 1b	1.373 m ²	1.124 m ²	Smågrise – toklimastald - delvis spaltegulv	

1) Flexgruppen indeholder: Smågrise i toklimastald på delvis spaltegulv eller slagtesvin på delvis spaltegulv (25-49 % fast gulv)

2) Flexgruppen indeholder: Smågrise i toklimastald på delvis spaltegulv eller slagtesvin på delvis spaltegulv (50-75 % fast gulv)

Tabel 2: Anlæggets opbevaringsanlæg

Gyllebeholder	Kapacitet m ³	Overfladeareal m ²	Overdækning
Gyllebeholder I	1.000	334	Flydelag
Gyllebeholder II (ny)	1.000	315	Flydelag
Fortank og kanaler	1.175	-	
Samlet kapacitet	3.175		

Kommunens vurdering

Kommunen finder det væsentligt, at anlægget indrettes og drives i overensstemmelse med de oplysninger, der er angivet i ansøgningsmaterialet, da disse oplysninger ligger til grund for kommunens beregninger og vurderinger (natur, lugt mv.). Kommunen stiller vilkår til

størrelse, placering og indretning af produktionssystemerne i de enkelte staldafsnit, da produktionstilladelsen fremadrettet fastsættes herudfra.

I den del af det nye staldanlæg, hvor der er ansøgt om flexgrupper er emissionerne af lugt og ammoniak beregnet ud fra worst case.

For at mindske funktionsproblemer, som vil påvirke lugt- og ammoniakemissionen fra staldene, er der stillet vilkår om rengøring og service af ventilationsanlæggene mindst en gang årligt.

For at opretholde en god staldhygiejne er det vigtig at renholde staldene. Således mindskes risikoen for lugt og fluegener. Det er endvidere kommunens vurdering, at renholdelse af staldene er en væsentlig faktor for beregningen af lugtgenekriteriet.

Ved overpumpning af gylle fra beholder til vogn kan der ske spild, hvis der ikke anvendes hydraulisk læssekran. Der er derfor stillet vilkår om læsseplads og opsamlingsbeholder.

Der er i ansøgningsmaterialet angivet, at der i det nye staldanlæg skal anvendes miljøteknologi for at nedbringe ammoniakemissionen. Ansøger har angivet, at der enten installeres gyllekøling i hele staldanlægget eller at der opsættes anlæg til forsuring af gyllen i hele staldanlægget. Det er kommunens vurdering at ammoniakemissionskravet kan overholdes ved begge miljøteknologier. Kommunen har nedenfor stillet vilkår til begge de ansøgte teknologier, så ammoniakemissionskravet overholdes, uanset hvilken teknologi ansøger vælger at etablere.

Der er stillet følgende vilkår til anlæggets stalde:

- Staldene på anlægget skal indrettes og anvendes i overensstemmelse med skemaet:

Stald ¹	Staldareal	Produktionsareal	Staldtype	Teknologi
Stald 1a	4.239 m ²	238 m ²	Flexgruppe: Slagtesvin og Smågrise; 25-49 % fast gulv ¹	Gyllekøling eller forsuring med min. 10,7% reduktion
		3.089 m ²	Flexgruppe: Slagtesvin og Smågrise; 50-75 % fast gulv ²	
Stald 1b	1.373 m ²	1.124 m ²	Smågrise – toklimastald - delvis spaltegulv	

1) Flexgruppen indeholder: Smågrise i toklimastald på delvis spaltegulv eller slagtesvin på delvis spaltegulv (25-49 % fast gulv)

2) Flexgruppen indeholder: Smågrise i toklimastald på delvis spaltegulv eller slagtesvin på delvis spaltegulv (50-75 % fast gulv)

- De nye stalde skal placeres om indrettes i henhold til bilag 1 og 2.
- Renholdelse og service af husdyrbrugets ventilationssystem skal som minimum foregå 1 gang årligt.
- Der skal til stadighed opretholdes en god staldhygiejne, herunder sikres, at stalde og fodringsanlæg holdes rene.

Der er stillet følgende vilkår til anlæggets miljøteknologi:

Vilkår hvis der installeres og anvendes gyllekøling:

- Der skal installeres køleslanger i gyllekanalerne i stald 1a og 1b - i alt 2.952 m² gyllekanal.

- Varmepumpen skal levere en årlig køleydelse på mindst 347.500 kWh.
- Varmepumpen skal være forsynet med en timetæller til dokumentation af årlig driftstid.
- Gyllekølingsanlægget skal være forsynet med et trykovervågningssystem, en alarm samt en sikkerhedsanordning, der i tilfælde af lækage stopper gyllekølingsanlægget. Gyllekølingsanlægget må ikke kunne genstarte automatisk.
- Vedligeholdelse af gyllekølingsanlægget skal ske i overensstemmelse med producentens vejledning. Vejledningen skal opbevares på husdyrbruget.
- Ved installation og udskiftning af varmpumpen, skal dokumentation for køleeffekt på gyllekøleanlæg indsendes til tilsynsmyndigheden før anlægget tages i drift.
- Der skal indgås en skriftlig aftale med en godkendt montør med VPO certifikat eller tilsvarende certificering om kontrol og service af gyllekølingsanlægget mindst én gang årligt. Den årlige kontrol skal som minimum bestå af følgende: - afprøvning og funktionssikring af trykovervågningssystemet, alarmerne samt sikkerhedsanordningen, kontrol af kølekredsens ydelse, aflæsning og registrering af driftstimer.
- Enhver form for driftsstop skal noteres i logbog med angivelse af årsag og varighed. Tilsynsmyndigheden skal underrettes ved driftsstop, der har en varighed på mere end 1 uge.
- Registreringen fra logbogen, den skriftlige kontrolaftale, de årlige kontrolrapporter samt øvrige servicereporter, skal opbevares på husdyrbruget i mindst fem år og forevises på tilsynsmyndighedens forlangende.

Vilkår hvis der installeres og anvendes forsuring:

- Der skal installeres og anvendes svovlsyrebehandling i anlæggets svinestalde. Anlægget skal leve op til kravene i husdyrgodkendelsesbekendtgørelsen.

Der er stillet følgende vilkår til anlæggets opbevaringsanlæg:

- Anlæggets opbevaringsanlæg skal indrettes i overensstemmelse med skemaet:

Lager	Overfladeareal	Kapacitet	Type oplag	Teknologi
Gyllebeholder I	334 m ²	1.000 m ³	Standard	Ingen
Gyllebeholder II	315 m ²	1.000 m ³	Standard	Ingen

- Såfremt der etableres fast pumpeudstyr ved gyllebeholderne, skal påfyldning af gyllevogne ske på befæstet læsseplads. Eventuelt spild på læssepladsen skal ledes til opsamlingsbeholder og derefter tilbage i gyllebeholderne.

3.2 Fastsættelse af BAT-niveau for husdyrbrugets anlæg

I forbindelse med ansøgning om miljøgodkendelse skal der foreligge en beregning fra husdyrgodkendelse.dk af BAT-kravet for ammoniak, dvs. den maksimale udledning af ammoniak fra staldene. BAT-kravet beregnes ud fra EU's BAT-konklusion fra 21. februar 2017, som det fremgår af husdyrgodkendelsesbekendtgørelsen².

² BEK nr. 1261 af 29/11/2019 om godkendelse og tilladelse m.v. af husdyrbrug

I forbindelse med ansøgningen for et IE-brug (som Havnsøvej 32) skal der desuden medsendes en redegørelse for anvendelsen af bedste tilgængelige teknik indenfor emnerne management, råvarer, energi og vand (godkendelsesbekendtgørelsen bilag 1 punkt C).

3.2.1 Beregning af BAT-emissionsniveau

Der er i forbindelse med ansøgningen redegjort for, at anlæggets emissionsniveau for ammoniak lever op til de beregnede proportionelle emissionsgrænser, der fremgår af Miljøstyrelsens standardvilkår.

Kommunens vurdering

Anlæggets beregnede BAT-emissionsniveau for ammoniak er foretaget i husdyransøgningssystemet i henhold til Miljøstyrelsens vejledende grænseværdier. Staldene er indtastet som "Nyt (inkl. renoveret) staldafsnit" som forudsætning for BAT-beregningen. Kommunen vurderer, at der på den pågældende ejendom ikke er forhold, der gør, at Miljøstyrelsens vejledende BAT-emissionskrav for nye stalde skal fraviges.

Anlæggets vejledende BAT-emissionskrav for ammoniak er beregnet til max 5.089 kg N/år (stalde + lager), og anlæggets aktuelle ammoniaktab er beregnet til 5.087 kg N/år. Det vurderes dermed, at anlægget lever op til BAT-emissionskravet.

BAT-kravet overholdes ved anvendelse af de beskrevne staldsystemer og med anvendelse af enten gyllekøling eller forsuring i alle staldafsnit, og der stilles vilkår herom.

3.2.2 BAT-krav – Redegørelse for IE-brug

Ansøger har i miljøkonsekvensrapporten redegjort for management, råvareforbrug samt energi- og vandbesparende foranstaltninger.

Kommunens vurdering

For IE-brug skal der medsendes en redegørelse for en række andre parametre med baggrund i BAT. Ansøgers miljøkonsekvensrapport beskriver og vurderer BAT-redegørelsen som påkrævet for et IE-husdyrbrug. Kalundborg Kommune vurderer, at der for det ansøgte projekt i tilstrækkeligt omfang er redegjort for, at projektet lever op til kommunens BAT niveau for en ejendom af pågældende størrelse.

Der gøres desuden opmærksom på BAT-reglerne i husdyrgodkendelsesbekendtgørelsens §§ 42 - 51. Der står en liste over reglerne i denne godkendelses afsnit 8. Kravene, herunder om et miljøledelsessystem i § 42 og om oplæringsmateriale i § 43, skal opfyldes fra datoen for denne § 16 a IE-miljøgodkendelse.

3.3 Vandforbrug

Ansøger har i miljøkonsekvensrapporten redegjort for vandforbrug og vandbesparende foranstaltninger.

Ejendommen forsynes med vand fra privat alment vandværk. Ansøger har i ansøgningen oplyst, at der ønskes en ny vandledning til egen boring på Egemark Gods.

Kommunens vurdering

Kommunen gør opmærksom på, at en ny vandledning kræver en separat tilladelse efter vandforsyningsloven³.

Kommunen vurderer, at det er væsentligt at overvåge vandforbruget for at kunne detektere lækager og for at opdage et overforbrug, og fastsætter vilkår i godkendelsen om at aflæse vandforbruget 1 gang årligt.

Følgende vilkår vil blive fastsat i godkendelsen:

- *Husdyrbrugets vandforbrug skal aflæses minimum 1 gang årligt, og forbruget skal registreres i logbog.*

3.4 Energiforbrug

Ansøger har i miljøkonsekvensrapporten redegjort for energiforbrug og energibesparende foranstaltninger.

Kommunens vurdering

Kommunen vurderer, at det er væsentligt at overvåge energiforbruget og fastsætter vilkår i godkendelsen om at aflæse energiforbruget 1 gang årligt.

Følgende vilkår vil blive fastsat i godkendelsen:

- *Husdyrbrugets energiforbrug skal aflæses minimum 1 gang årligt, og forbruget skal registreres i logbog.*

³ Lovbek. Nr. 118 om vandforsyning m.v. af 22. februar 2018

4 Påvirkning af jord, grundvand og overfladevand

Husdyrbruget ligger i et område uden særlige drikkevandsinteresser (OSD), men i et indsatsområde indenfor nitratfølsomme indvindingsområder.

Nærmeste vandboring ligger mere end 850 meter fra anlægget.

Husdyrbruget er ikke kortlagt iht. jordforureningsloven.

Overfladevand fra tage og befæstede arealer bortledes via markdræn.

Kommunens vurdering

Kommunen vurderer, at de forhold, der vil kunne påvirke jord og grundvand, er oplag/håndtering af husdyrgødning, foder, spildevand, olie/kemikalier og uheld. Disse forhold er gennemgået nedenfor.

4.1 Gødningsproduktion og -håndtering

Ansøger har i miljøkonsekvensrapporten redegjort for, at den forventede gødningsproduktion ved fuld belægning er på 13.680 m³.

Udover husdyrbrugets opbevaringskapacitet på 3.175 m³, er det oplyst at der er 7.100 m³ til rådighed på ansøgers anden ejendom, hvor produktionen nedlægges når denne godkendelse tages i brug.

Kommunens vurdering

Det fremgår af husdyrgødningsbekendtgørelsen⁴, at der på husdyrbrug som udgangspunkt skal være en opbevaringskapacitet til minimum 9 måneders gødningsproduktion. Det er kommunens vurdering, at kravet kan opfyldes, hvis produktionen på ansøgers anden ejendom nedlægges.

Miljøgodkendelsen giver mulighed for fleksibilitet i antallet af dyr og til at veksle mellem slagtesvin og smågrise, så opbevaringskapaciteten kan svinge fra år til år og vil blive kontrolleret ved kommunens tilsyn.

Det er kommunens vurdering, at husdyrgødning ikke medfører en væsentlig indvirkning på jord, grundvand eller overfladevand, hvis det håndteres efter reglerne i husdyrgødningsbekendtgørelsen. Det vurderes at være tilfældet med den konkrete indretning og drift og kommunen finder ikke anledning til at stille yderligere vilkår til gødningshåndteringen.

4.2 Foder

Ansøger har i miljøkonsekvensrapporten redegjort for BAT i forhold til foderforbrug.

Kommunens vurdering

I godkendelsesbekendtgørelsen § 46 er der krav om foderoptimering, både mht. fosfor og til råprotein, for IE-bruget.

⁴ BEK nr. 1176 af 23/07/2020 om miljøregulering af dyrehold og om opbevaring og anvendelse af gødning

Kommunen finder det væsentligt at foder opbevares således at det ikke giver anledning til forurening af jord og grundvand.

Der stilles vilkår om oplag af foder, så spild ikke medfører forurening:

- *Der må ikke forekomme oplag af foder på anlægget, som kan give anledning til forurening af jord og vandmiljø.*

4.3 Spildevand

Overfladevand fra tagflader ledes til markdræn. Vand fra vask af stalde m.v. ledes til gyllebeholder. Sanitært spildevand ledes via septiktank til dræn.

Kommunens vurdering

I henhold til de generelle bestemmelser i husdyrgødningsbekendtgørelsen skal al afløbsvand fra stalde, herunder vaskevand, ledes til gyllebeholder. Det samme gælder spildevand fra vask af redskaber, hvorfra der kan forekomme gødningsrester. Udbringningen skal ske jf. husdyrgødningsbekendtgørelsens regler for udbringning af husdyrgødning. Der stilles derfor ikke vilkår herom.

Det er oplyst at tagvand ledes til markdræn. Kommunen gør opmærksom på at bortledning af tagvand kræver særskilt tilladelse.

4.4 Affald, olier og kemikalier

Ansøger har i Miljøkonsekvensrapporten redegjort for, at opbevaring og bortskaffelse af døde dyr sker i henhold til reglerne i bekendtgørelse om opbevaring af døde produktionsdyr (BEK nr. 558 af 01/062011).

Det er oplyst at der ikke opbevares dieselolie, motorolie, spildolie, kemikalier og pesticider på ejendommen.

Der har hidtil været anvendt olie til opvarmning og kommunen har registreret en nedgravet olietank på ejendommen.

Eventuelle medicinrester og medicinaffald opbevares utilgængeligt i lukkede beholdere.

Det er oplyst, at al affaldshåndtering sker i henhold til Kalundborg Kommunes affaldsregulativ.

Kommunens vurdering

Det er kommunens vurdering, at opbevaring og afhentning af døde dyr reguleres af anden lovgivning, hvilket ansøger henviser til. Der stilles derfor ikke vilkår hertil i godkendelsen.

Affald fra husdyrbruget skal opbevares, håndteres og bortskaffes i overensstemmelse med bestemmelserne i kommunens affaldsregulativer og til enhver tid gældende lovgivning. Det er regler, som gælder alle virksomheder, og reglerne behøver således ikke fremgå af de individuelle godkendelser. Kommunen finder i den konkrete sag ikke grundlag for at stille yderligere vilkår til håndtering af husdyrbrugets affald.

Det vurderes, at opbevaring af olie er tilstrækkeligt reguleret af olietanksbekendtgørelsen⁵. Kommunen finder det væsentligt, at tankning af olie sker uden risiko for afløb til recipienter.

⁵ Bekendtgørelse nr. 1611 om indretning, etablering og drift af olietanke, rørsystemer og pipelines af 10.12.2015.

Hvis der etableres en dieseltank på ejendommen, bliver der derfor fastsat vilkår om, at tankning skal ske på en fast plads, og at pumpen skal sikres:

- Hvis der opsættes en tank til traktordiesel, skal tankning af diesel til enhver tid ske på en plads med fast og tæt bund, enten med afløb til olieudskiller eller således at spild kan opsamles, og at der ikke er mulighed for afløb til jord, kloak, overfladevand eller grundvand.
- Eventuel brændstofpumpe skal sikres, så den ikke kan aktiveres utilsigtet.

4.5 Driftsforstyrrelser og uheld

Ansøger har i miljøkonsekvensrapporten redegjort for foranstaltninger ved gylleudslip.

Kommunens vurdering

I godkendelsesbekendtgørelsen § 44 er der krav om beredskabsplan og forebyggelse af uheld. Bestemmelsen gælder for alle IE-brug.

§ 44 beskriver nøje, hvad planen skal indeholde. Der stilles derfor ikke vilkår i denne godkendelse om beredskabsplan.

5 Forurening og gener fra husdyrbrugets anlæg

Dette kapitel omhandler anlæggets påvirkning af det omkringliggende miljø.

5.1 Påvirkning af natur

I ansøgningsystemet er der foretaget beregning af ammoniakdepositionen til de nærmeste naturområder i kategori 1, 2 og 3 samt til øvrig § 3 natur. Beregningsresultatet fremgår af ansøgers miljøkonsekvensrapport, hvor ansøger ligeledes har vurderet påvirkningen af naturområderne.

Kommunens vurdering af påvirkning af natur

Beregningsgrundlag

Jf. godkendelsesbekendtgørelsens § 30 stk. 2 skal kommunen inddrage alle etableringer, udvidelser og ændringer af husdyrbruget, der er godkendt, tilladt eller afgjort efter anmeldelse inden for de seneste 8 år før kommunalbestyrelsens afgørelse. Husdyrbrugets nuværende produktion er fastlagt før 2010. 8-års driften (det tilladte i 2010) er det samme, da der ikke er givet andre tilladelser i mellemtiden. Det er kommunens vurdering, at ansøger har foretaget depositionsberegningen med det korrekte udgangspunkt og til de relevante omkringliggende naturområder.

Påvirkning af beskyttede naturområder

Anlæggets ammoniakemission skal vurderes i forhold til påvirkning af de omkringliggende naturområder, fordelt på de tre kategorier (jf. godkendelsesbekendtgørelsen):

- Kategori 1: Udpegede naturområder i internationale naturbeskyttelsesområder
- kategori 2: Naturområder uden for internationale naturbeskyttelsesområder omfattet af husdyrlovens § 7
- kategori 3: øvrige ammoniakfølsomme naturområder.

Derudover skal det vurderes om der sker en påvirkning af øvrige naturområder omfattet af naturbeskyttelseslovens § 3.

Depositionsberegninger er foretaget i ansøgningsystemet husdyrgodkendelse.dk til de nærmeste 7 naturarealer indenfor kategorierne 1, 2 og 3 og til nærliggende § 3-beskyttet sø og eng, der ikke hører ind under kategorierne. For kategori 1-natur er der set på kumulation fra andre ejendomme, men ikke fundet andre ejendomme der skal medregnes.

Beregningerne viser flg. værdier, se også figur 3 nedenfor:

- Kategori 1 natur på en afstand af mere end 1000 m fra ejendommen (ansøgningens beregningspunkt 1) modtager 0,1 kg N/ha/år i totaldeposition fra det udvidede landbrug.
- Kategori 2 natur på en afstand af mere end 1000 m fra ejendommen (beregningsspunkt 2) modtager 0,0 kg N/ha/år i totaldeposition fra det udvidede landbrug.
- Kategori 3 natur på en afstand af 300-500 m fra ejendommen (beregningsspunkt 3 og 4) modtager hhv. 2,0 og 0,3 kg N/ha/år i merbelastning fra det udvidede landbrug og ialt 3,2 hhv. 1,0 kg N/ha/år i totaldeposition.
- Til øvrige beregningspunkter (punkt 5, 6 og 7) i nærliggende § 3-natur viser beregningerne 0,1-1,2 kg N/ha/år i merbelastning til i alt 0,3-1,9 kg N/ha/år som totaldeposition.

Til disse værdier for deposition skal lægges baggrundsbelastningen fra atmosfærisk nedfald af kvælstof, der for Kalundborg Kommune som helhed er beregnet til at være 10,0 kg N/ha/år

(2018-tal⁶). Naturområdernes belastning med kvælstof kommer derved til at ligge i spændet fra 10-13 kg N/ha/år.

Påvirkning af kategori 1 og 2 natur

Anlæggets beregnede ammoniakdeposition til kategori 1 og 2 natur er mindre end det beskyttelsesniveau, der fremgår af godkendelsesbekendtgørelsens §§ 26 og 27. Udvidelsen vurderes derfor ikke at påvirke kategori 1 og 2 natur væsentligt.

Påvirkning af kategori 3 og øvrige naturområder

Det beregningspunkt for kategori 3 natur der ligger nærmest ved landbruget (ca. 300 m mod nordøst) er en relativt smal mosebræmme omkring to søer, hvoraf den ene sø figurerer som beregningspunkt 5.

Mosen er besigtiget af Kalundborg Kommune i 2018 i forbindelse med Miljøstyrelsens projekt 'Kortlægning af kvælstoffølsom natur'⁷.

Her blev lokaliteten overordnet set karakteriseret som en skovsump med pil (både krat og gamle træer) og (grå-)el, en mindre del (ca. 30 %) fremstod dog som rørskov domineret af tagrør. Alle de arter der blev noteret i mosen, hører til de næringskrævende plantearter, dette tyder IKKE på at naturlokaliteten er næringsfølsom og vil blive påvirket af depositioner af kvælstof i den beregnede størrelsesorden.

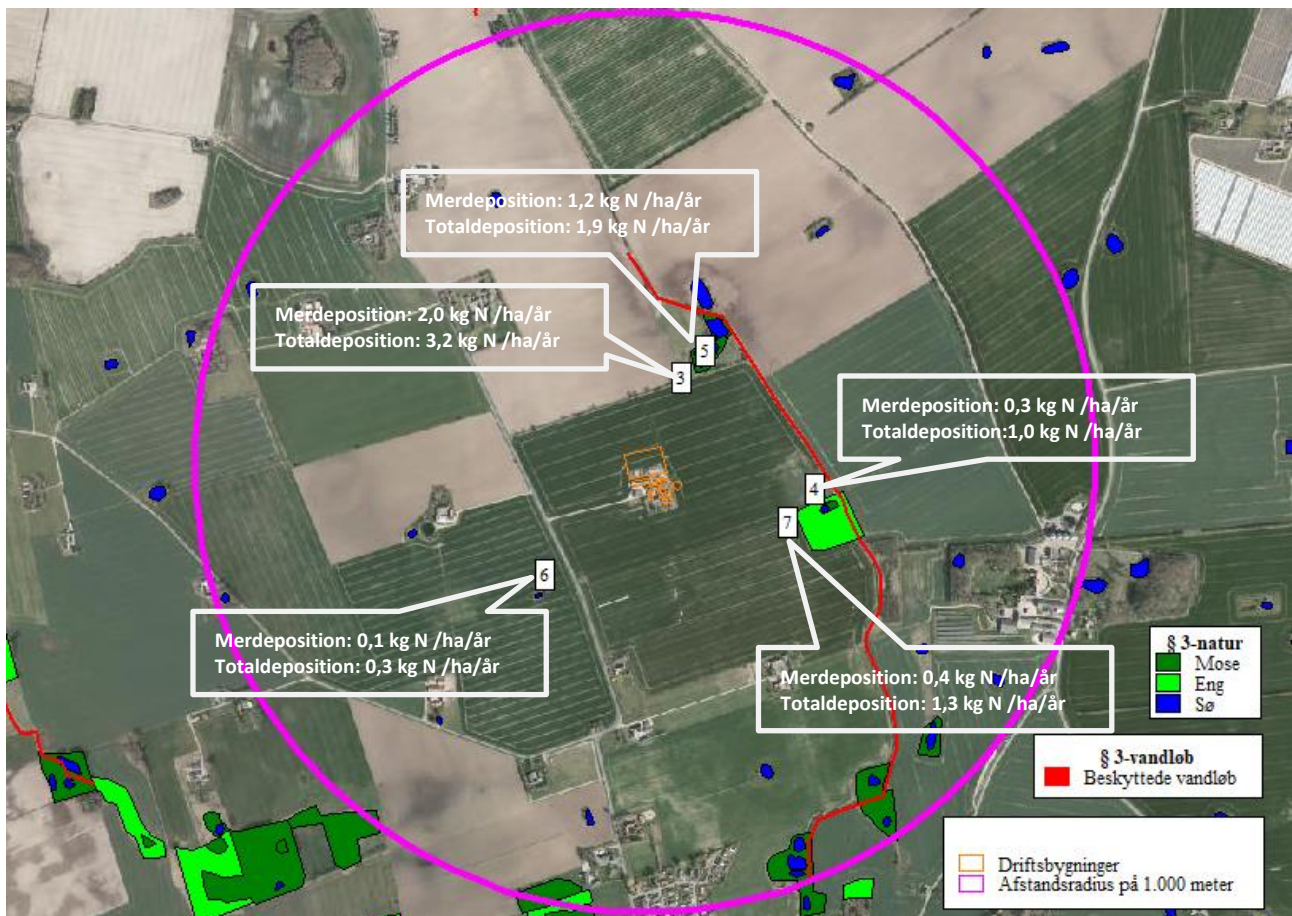
Beregningspunkt 4 er til en mindre moselavning der også indeholder en vandflade ca. 450 m øst for ejendommen. Mose og sø indgår i et større, § 3-beskyttet engareal (beregningsspunkt 7, ikke Kategori 3-natur). Kommunen har ikke foretaget besigtigelser i dette naturområde, men engen er registreret af Naturstyrelsen i 2012 i forbindelse med Miljøministeriets serviceeftersyn af naturbeskyttelseslovens § 3 (2012-2015).

Af registreringseskemaet⁸ fra lokaliteten fremgår det at engarealet var uden drift og meget højt vokset, og igen tyder plantesammensætningen på næringsrige forhold. Kommunen vurderer at det er usandsynligt at mosedelen af naturområdet skulle skille sig ud med en radikalt anderledes og næringsfølsom vegetation, formentlig bærer moselavningen et udvalg af de noterede arter der tåler de vådeste forhold. På den baggrund vurderer kommunen IKKE at tilstandsændringer er sandsynlige som følge af let forøget næringsbelastning.

⁶ se: https://www2.dmu.dk/1_viden/2_Miljø-tilstand/3_luft/4_spredningsmodeller/5_Depositionsberegninger/depositiontables.asp?period=2018&water=kommuner&Select=Vis+tabel

⁷ Link til naturrapport fra Miljøportalen: <https://naturereport.miljoportal.dk/858946>

⁸ Link til naturrapport fra Miljøportalen: <https://naturereport.miljoportal.dk/722308>



Figur 3: Udklip fra ansøgningen visende de beskyttede naturområder i lokalområdet, med angivelse af beregningspunkterne 3-7 og depositionen på formen merdeposition/totaldeposition. Afstanden til beregningspunkt 1 og 2 (= kategori 1- og 2-naturområderne) er så stor, at de ikke er vist på kortet.

Kommunens vurdering er derfor alt i alt at der IKKE er grund til at stille særlige krav i forbindelse med udvidelsen af husdyrbruget aht. det nærmest beliggende areal med Kategori 3-natur, og heller ikke til øvrige beskyttede naturarealer, der ligger længere væk fra ejendommens bygninger og derfor vil modtage mindre kvælstof udledt fra det aktuelle landbrug.

Påvirkning af naturområder med bilag IV-arter

Af de bilag IV-arter, der huses i Kalundborg Kommune, er det konkrete udvidelsesprojekt kun relevant i forhold til bevaringsstatus for markfirben, spidssnudet frø og stor vandsalamander. Fire andre Bilag IV-arter (klokkefrø, løgfrø, strandtudse, grønbroget tudse), der huses i kommunen, vurderes ud fra deres nuværende, geografiske udbredelse i kommunen ikke at blive berørt af udvidelsen.

Kommunen har ikke tilstrækkeligt detaljerede og opdaterede registreringer af markfirben, stor vandsalamander og spidssnudet frø til at kunne udelukke deres tilstedeværelse ved ejendommens anlæg eller arealer. Tværtimod vil disse vidt udbredte arter formentligt være tilstede på gunstige lokaliteter. For padderne er de egnede levesteder først og fremmest ved

søer og søbredder, men også på fugtige steder i skove og beplantninger, og for markfirben f.eks. på sandede soleksponerede markkanter og diger.

Ifølge Danmarks Miljøportal Naturdata er der, jf. figur 4 registreret spidssnudet frø på en afstand af nævned 2,0 km fra ejendommen i 2013, men at der ikke er gjort registreringer tættere på kan som nævnt skyldes manglende, målrettet eftersøgning. De søer der ligger nærmest landbruget (se figur 3) kan meget vel være egnet som levested for padder, bl.a. er søen ved beregningspunkt 5 betegnet som klarvandet. Umiddelbart skulle dårlig vandkvalitet derfor ikke være årsag til fravær af frøer og andre padder i nærområdet til landbruget.



Figur 4: Kortudsnit fra Danmarks Naturdata (<http://naturdata.miljoportal.dk/>) visende registreringer af Bilag IV-arter indenfor en radius af ca. 2 km fra landbruget på Havnsøvej 32. Lokalteten der er fremhævet med rødt ligger i Odsherred Kommune.

Siden der i øvrigt er tale om en fortsættelse af landbrugsdriften på eksisterende markarealer, vil de arter, der færdes nær landbruget allerede være underlagt de betingelser, som almindelig landbrugsdrift medfører, herunder jordbehandling, gødskning og marksprøjtning. Den merbelastning som udvidelsen måtte give, vurderes derfor ikke i sig selv medføre en væsentlig forandring i arternes nærmiljø. Bevaringsstatus for arterne må derfor betragtes som værende uændret ved gennemførelse af udvidelsesprojektet.

Det samme gør sig gældende for flagermus (alle arter er Bilag IV-arter), der måtte bebo eller søge føde i skove og bygninger på eller nær landbruget.

Kommunens vurdering er derfor at der IKKE er grund til at stille særlige krav i forbindelse med udvidelsen af husdyrbruget aht. Bilag IV-arter.

5.2 Lugt

Husdyrbrugets lugtemission beregnes i lugtenheder ud fra dyretype, staldsystem og m².

I spredningsmodellerne beregnes anlæggets geneafstande, der er større jo flere lugtenheder, der produceres på anlægget. Geneafstandene beregnes til nærmeste enkeltliggende bolig i landzone (uden landbrugspligt og som ikke ejes af ansøger), til samlet bebyggelse eller område i landzone udlagt til boliger eller rekreativ aktivitet og til byzone. De beregnede lugtgeneafstande fremgår af ansøgers miljøkonsekvensrapport.

Udover geneafstandene beregnes der en lugtkonsekvenszone i ansøgningssystemet. Lugtkonsekvensafstanden fra dette husdyrbrug beregnes til 1.178 meter og bruges som radius til at afgrænse hvilke boliger, der kan blive berørt af lugt fra dyreholdet, og som skal høres i forbindelse med udarbejdelse af godkendelsen.

Kommunens vurdering

Med baggrund i de beregnede geneafstande lever husdyrbrugets anlæg op til husdyrbruglovens lugtgenekriterier og vil derfor som udgangspunkt ikke medføre væsentlige lugtgener for de omkringboende.

Der bliver dog stillet vilkår om, at der ved uventede lugtgener kan blive pålagt afhjælpende foranstaltninger:

- *Såfremt der efter kommunens vurdering opstår væsentlige lugtgener, der vurderes at være væsentligt større, end der kan forventes ifølge grundlaget for miljøvurderingen, kan kommunen meddele påbud om, at der skal indgives og gennemføres projekt for afhjælpende foranstaltninger.*

5.3 Transport

Ansøger har i miljøkonsekvensrapporten redegjort for omfanget af transporter og tilkørselsforhold og tidsrum.

Kommunens vurdering

I en miljøgodkendelse kan der primært stilles vilkår om anvendelse af bestemte adgangsveje til virksomheden. For virksomhedens egne køretøjer kan der herudover stilles vilkår om, hvilke veje der skal benyttes ved til- eller frakørsel. Endelig kan der stilles krav om, at til- eller frakørsel af foder, gødning m.v. kun må ske på bestemte tidspunkter.

I vurderingen af transportpåvirkningen finder kommunen det væsentligt, at landzonen i praksis betragtes som landbrugets erhvervsområde, og beboere af boliger i landzonen derfor må acceptere visse ulemper, som kan være forbundet med at være nabo til et landbrug, herunder visse transportgener.

Der er én indkørsel til ejendommen ud til Havnsøvej, der er kommunevej. Det er som udgangspunkt kommunens vurdering, at transport via offentlig vej er tilstrækkeligt reguleret af færdselsloven, herunder bestemmelser for opsamling af spild mv. Da der fra ejendommens indkørsel er mere end 200 meter til nærmeste nabobeboelse er det kommunens vurdering, at der ikke vil forekomme væsentlige transportgener fra husdyrbruget. Kommunen stiller derfor ikke vilkår til begrænsning af transportgener.

5.4 Støv, støj og rystelser

Ansøger har i miljøkonsekvensrapporten redegjort for støv- og støjgener fra husdyrbruget.

Kommunens vurdering

Med den beskrevne drift af husdyrbruget er det kommunens vurdering, at der ikke vil forekomme væsentlige støv-, støj- eller rystelsesgener fra driften af husdyrbruget.

Der gøres opmærksom på, at i godkendelsesbekendtgørelsen § 48 er der krav om støvbegrænsning for IE-bruget.

Der er fastsat vilkår om støjgrænser svarende til områdetype 3 i henhold til Miljøstyrelsens vejledning (5/1984) om Ekstern støj fra virksomheder. Områdetype 3 er "blandet bolig og erhverv samt landbrugsdrift".

Ved klage over støj skal overholdelse af støjgrænserne dokumenteres. Dokumentation skal ske i form af støjmåling udført efter retningslinjerne i Miljøstyrelsens vejledninger.

Det bemærkes, at brugen af landbrugsredskaber i marken er undtaget fra støjgrænserne, men kørsel på ejendommens bygningsområde indgår i støjkravene.

Kalundborg Kommune vurderer, at rystelser og lavfrekvent støj ikke vil forekomme på ejendommen, og der stilles ikke vilkår til rystelser.

Der er stillet følgende vilkår:

- Virksomheden skal, for egen regning, dokumentere, at støjvilkår overholdes, hvis tilsynsmyndigheden finder det påkrævet. Dokumentation for overholdelse af støjkravene kan være i form af målinger i ejendommens omgivelser (under fuld drift) eller kildestyrkemålinger ved de enkelte støjklender kombineret med beregninger efter den fælles nordiske beregningsmodel for industristøj.
- Virksomhedens bidrag til støjbelastningen i omgivelserne må ikke overstige følgende værdier, målt ved nabobeboelser eller deres opholdsarealer:

Mandag-fredag Kl. 7-18 (8 timer)	Alle dage Kl. 18-22 (1 time)	Alle dage Kl. 22-7 (½ time)	Alle dage Kl. 22-7
Lørdag Kl. 7-14 (7 timer)	Lørdag Kl. 14-18 (4 timer)		Maksimal værdi
	Søn- og helligdage Kl. 7-18 (8 timer)		
55 dB(A)	45 dB(A)	40 dB(A)	55 dB(A)

Støjbidraget (bortset fra maksimalværdien) måles som det ækvivalente, konstante, korrigerede støjniveau i dB(A) (re. 20 µPa). Tallene i parenteserne angiver midlingstiden inden for den pågældende periode.

5.5 Lys

Ansøger har i miljøkonsekvensrapporten redegjort for anlæggets lyskilder.

Kommunens vurdering

Kalundborg Kommune vurderer, at husdyrbrugets anvendelse af lyskilder ikke ligger ud over, hvad der vil kunne forventes fra en landbrugsejendom og dermed være til væsentlig gene for omkringboende. Der stilles derfor ingen vilkår angående lys.

I godkendelsesbekendtgørelsen § 47 er der krav om energieffektiv belysning for IE-bruget.

5.6 Skadedyr

Ansøger har i miljøkonsekvensrapporten redegjort for husdyrbrugets bekæmpelse af skadedyr.

Kommunens vurdering

Fluegener kan i betydeligt omfang forebygges ved god gødningshåndtering og staldhygiejne. En god hygiejne opnås bl.a. ved dagligt at fjerne rester af foder og gødning fra staldene samt ved jævnligt at nedvaske staldene.

Der bliver stillet vilkår om at foretage effektiv fluebekæmpelse, og om at opbevaring af foder ikke må medføre risiko for rotter m.v. Effektiv fluebekæmpelse kan ses i retningslinjerne fra Agroøkologi: <http://agro.au.dk/myndighedsraadgivning/>

Der stilles følgende vilkår:

- Der skal på ejendommen foretages effektiv fluebekæmpelse som minimum i overensstemmelse med de nyeste retningslinjer fra Institut for Agroøkologi.*
- Opbevaring af foder og affald skal ske på en sådan måde, at der ikke opstår risiko for tilhold af skadedyr (rotter m.v.).*

6 Øvrige forhold

Dette kapitel omhandler øvrige relevante forhold vedr. husdyrbruget herunder:

- Foranstaltning ved produktionens ophør
- Husdyrbrugets egenkontrol
- Alternative muligheder
- Oplysning om krav i godkendelsesbekendtgørelsen for IE-brug
- Miljøkonsekvensrapport

6.1 Ophør

Ansøger har i miljøkonsekvensrapporten redegjort for husdyrbrugets foranstaltninger ved ophør af produktionen.

Kommunens vurdering

Husdyrbruget er omfattet af IE-direktivet, og skal derfor senest 4 uger efter driftsophør anmelde dette til kommunen med et oplæg til vurdering efter § 38 k, stk. 1, i Jordforureningsloven.

For at kommunen kan være orienteret om driftsophøret, stilles der vilkår om at oplyse om driftsophør.

Der er i husdyrgodkendelsesbekendtgørelsen kommet krav om, at IE-brug skal have vilkår om at undgå forureningsfare ved ophør (§ 36 stk. 1, nr. 12), så der stilles vilkår om det.

Der stilles følgende vilkår:

- *Ophør af husdyrbruget eller permanent nedsættelse af produktionen til under stipladsgrænsen (2.000 for slagtesvin) eller til under 25 % af produktionsarealet skal meddeles til Kalundborg Kommune.*
- *Ved driftens ophør skal forureningsfare undgås, og ejendommen bringes tilbage i miljømæssigt tilfredsstillende tilstand.*

6.2 Egenkontrol

Kommunens vurdering

Kalundborg kommune finder det væsentligt, at der på husdyrbruget foretages egenkontrol, der indeholder dokumentation for overholdelse af vilkårene.

I godkendelsen fastsættes derfor vilkår om, at der ved tilsyn skal kunne oplyses om overholdelse af vilkårene, herunder skal der kunne fremvises en logbog med registreringer af energi- og vandforbrug, service af ventilationsanlæg og driftstid på gyllekølingsanlægget:

- *Ved tilsyn skal kommunen have adgang til relevant dokumentation for overholdelse af vilkårene, herunder logbogen med de påkrævede registreringer.*

6.3 Alternative muligheder

Ansøger har i miljøkonsekvensrapporten redegjort for alternative muligheder til projektet.

Kommunens vurdering

Kalundborg kommune har ikke vurderet andre alternativer end det ansøgte. Kommunen vurderer, at det er hensigtsmæssigt at den nye stald placeres i tilknytning til ejendommens øvrige bygninger.

0-alternativet vurderes at være den eksisterende uændrede produktion. Projektet medfører i sig selv ikke en væsentlig påvirkning af omgivelserne. Påvirkningen af omgivelserne er undersøgt i de tidligere afsnit, og kommunen har stillet de nødvendige vilkår til at begrænse generne.

6.4 Oplysning om krav i godkendelsesbekendtgørelsen for IE-brug

Udover vilkårene er der yderligere en række krav i godkendelsesbekendtgørelsen (nr. 1261/2019), som skal opfyldes fra datoen for denne miljøgodkendelse. Kravene stilles derfor ikke som vilkår, og de gælder kun for IE-husdyrhold. Kravene vises her til orientering:

§ 42: Udarbejde og overholde et miljøledelsessystem.

§ 43: Udarbejde oplæringsmateriale til personalet.

§ 44: Udarbejde en beredskabsplan, der også indeholder forebyggelse af uheld, kontrol og vedligeholdelse af gyllebeholdere, ventilationssystemer og andet maskinel.

§ 46: Nedsættelse af kvælstof i husdyrgødning. Nedsættelse af fosfor i husdyrgødning.

§ 47: Energieffektiv belysning.

§ 48: Reducere støvemissioner fra staldene.

§ 49: Underrette Kalundborg Kommune ved manglende overholdelse.

§ 50: Årlig indberetning til Kalundborg Kommune, med mindre der har været tilsyn.

§ 51: Ved ophør skal dette anmeldes til Kalundborg Kommune med en risikovurdering.

6.5 Miljøkonsekvensrapport

Ansøgers konsulent har som en del af ansøgningsmaterialet indsendt en miljøkonsekvensrapport.

Kommunens vurdering

Kalundborg Kommune vurderer, at oplysningerne i miljøkonsekvensrapporten er tilstrækkelige.

7 Offentlighedsfaser

I sager om etablering, ændring eller udvidelse af husdyrbrug efter husdyrbruglovens § 16a, der medfører væsentligt virkning på miljøet, må godkendelsesmyndigheden ikke træffe afgørelse, før offentligheden har haft mulighed for at bidrage med bemærkninger til sagsbehandlingen, jf. husdyrbruglovens § 55.

7.1 Inddragelse af offentligheden

Den 10. juni 2020 forannoncerede Kalundborg Kommune ansøgningen om den ønskede udvidelse på kommunens hjemmeside.

I forbindelse med forannonceringen indkom der 8 sæt bemærkninger.

Bemærkningerne er samlet i kategorier nedenfor efterfulgt af kommunens vurdering af bemærkningerne i kursiv.

Udbringning

Der indkom flere bemærkninger vedr. gener fra udbringning af gylle, herunder at udvidelsen vil medføre større lugtgener i forbindelse med udbringning og at husdyrbruget ikke overholder de gældende regler for udbringning i dag.

Kommunens vurdering

Eventuelle lugtgener fra udkørsel af gylle reguleres af den generelle lovgivning på området og er ikke en del af en miljøgodkendelse til en svineproduktion. En miljøgodkendelse omhandler udelukkende lugtgener fra selve husdyranlægget. Kommunen fører tilsyn med, at de generelle regler om udkørsel af gylle overholdes.

Kumulation med andre husdyrbrug

Der indkom flere bemærkninger vedr. husdyrbrugets kumulation med andre svinebrug i lokalområdet rundt om Føllenslev og det lokale biogasanlæg. Der ønskes ikke flere svinebrug i området.

Kommunens vurdering

Det fremgår af husdyrbrugloven, at kumulationen med andre husdyrbrug skal indgå i kommunens behandling af en husdyrgodkendelse. Det er kommunens vurdering, at kumulationen er indarbejdet i de lugtberegninger der bliver foretaget i husdyransøgningssystemet.

Oplag af døde dyr

Der indkom bemærkninger med bekymring for smitterisiko fra fugle/rotter der spiser fra oplag af døde dyr.

Kommunens vurdering

Opbevaring af døde dyr er behandlet i afsnit 4.4, hvor det fremgår, at opbevaring af døde dyr er reguleret af anden lovgivning, hvor kommunen ikke er myndighed. Det skal dog bemærkes, at kommunen fører tilsyn med, at der ikke opstår uhygiejniske forhold og at kommunen kan påbyde afhjælpende foranstaltninger, såfremt forholdene ikke er i orden.

Menneskers sundhed

Der indkom bemærkninger om, at husdyrbrug forringer omkringboendes livskvalitet og at der er risiko for menneskers sundhed, MRSA samt at gylle og pesticider forurener grundvandet.

Kommunens vurdering

Hvis husdyrbruget lever op til husdyrbruglovens kriterier for påvirkning af omgivelser, naboer mv. er det kommunens vurdering, at husdyrbruget ikke vil udgøre en væsentlig risiko for omkringboendes sundhed.

Ift. MRSA har Miljø- og fødevareklagenævnet tidligere udtalt, at MRSA ikke er en del af vurderingerne, der skal foretages efter husdyrbrugloven.

En miljøgodkendelse af et husdyrbrug omfatter ikke markdriften, herunder udbringning af gylle og brug af pesticider. Udbringning af gylle samt anvendelse af pesticider er reguleret af generelle regler. Kommunen og Landbrugsstyrelsen fører tilsyn med, at de generelle regler på området overholdes.

Dyrevelfærd.

Der indkom bemærkninger vedr. bekymring for dyrevelfærd.

Kommunens vurdering

Dyrevelfærd er reguleret af anden lovgivning, hvor kommunen ikke er myndighed.

Transportgener

Der indkom bemærkninger med bekymring om husdyrbrugets øgede transporter på lokalområdets små veje.

Kommunens vurdering

Kommunen har i afsnit 5.3 vurderet transportgener i forbindelse med udvidelsen af husdyrbruget på Havnsøvej 32. Kommunen har ikke fundet grundlag for, at der skal stilles særlige vilkår i forhold til transport til og fra husdyrbrugets anlæg.

Støj

Der indkom bemærkninger med bekymring om husdyrbrugets øgede støjgener

Kommunens vurdering

Kommunen stiller i afsnit 5.4 vilkår til støjgrænser og finder ikke anledning til at stille yderligere støjvilkår på baggrund af bemærkningerne.

Ammoniak

Der indkom bemærkninger med bekymring for øget ammoniakpåvirkning, herunder grønne tage og fliser, som man kan falde på.

Kommunens vurdering

Kalundborg Kommune vurderer anlæggets ammoniakemission i forhold til naturområder i afsnit 5.1.

Miljø- og Fødevareklagenævnet har på baggrund af en rapport fra Teknologisk Institut tidligere udtalt, at selv om algevækst under visse omstændigheder kan være en reel gene for naboer til et husdyrbrug, så er det en gene, der først og fremmest er af æstetisk karakter. Nævnet finder ikke, at den risiko for forøgede algebelægninger, som kan være en følge af naboskab til et husdyrbrug, i almindelighed kan begrunde, at der fastsættes vilkår, som er videregående end de sædvanlige krav om anvendelse af bedste tilgængelige teknologi til begrænsning af

ammoniakfordampning, der skal fastsættes i overensstemmelse med gældende regler.

Kalundborg Kommune finder ikke at der er særlig forhold i den konkrete sag, der giver anledning til en anden vurdering end det Miljø- og Fødevarerklagenævnet tidligere har udtalt vedr. alger.

Værdiforringelse af boliger

Der indkom bemærkninger om bekymring for værdiforringelse af omkringliggende boliger.

Kommunens vurdering

En forringelse af ejendomsværdien på naboejendomme indgår ikke som en del af kommunens vurderinger ift. miljøgodkendelse af husdyrbrug.

Ansøgers andet husdyrbrug

Der spørges i bemærkningerne konkret til, om der er garanti for, at produktionen på ansøgers andet husdyrbrug på Egemarken ophører som følge af udvidelsen, hvilket oplyses i ansøgningen. Derudover bliver det foreslået af udvidelsen foretages på Egemarken i stedet.

Kommunens vurdering

Husdyrbruget på Havnsøvej 32 er et selvstændigt husdyrbrug med samme ejer som husdyrbruget på Egemarken. Da der er tale om to separate anlæg stilles der ikke i indeværende godkendelse vilkår til hvorvidt produktionen på Egemarken skal nedlægges eller reduceres. Derudover forholder kommunen sig til det konkrete projekt og ikke om projektet i stedet kunne placeres på en anden ejendom.

Mht. oplag af husdyrgødning vil kommunens tilsyn efterfølgende se på den samlede opbevaringskapacitet for de to ejendomme, da lagrene på Egemarken indgår som kapacitet i produktionen på Havnsøvej 32

Øvrige forhold

Der indkom en bemærkning om, at projektet vil være et minus for Havnsø, som mange vil være imod.

Der indkom en bemærkning om, at kommunen skal have styr på eksisterende brug før udvidelse af nye.

Der indkom en bemærkning om, at kommunen ikke skulle give godkendelse fordi husdyrbrug generelt anvender foder fra Sydamerika, at landbrugets økonomi er dårlig, at landbruget bidrager til klimakrisen og forurener drikkevandet.

Der indkom en bemærkning om, at kommunen ikke skal give godkendelse før der foreligger en videnskabelig afklaring på den nabopåvirkning husdyrbrug medfører.

Kommunens vurdering

I forbindelse med miljøgodkendelse foretager kommunen en vurdering af husdyrbrugets konkrete forureningsmæssigt påvirkning af omgivelserne efter reglerne i husdyrbrugloven og husdyrgodkendelsesbekendtgørelsen. Denne vurdering fremgår i indeværende miljøtekniske beskrivelse og vurdering. Kommunen vurderer ikke, at der skal foretages vurdering af øvrige forhold, udover hvad der er angivet i lovgivningen om miljøgodkendelse af husdyrbrug.

7.2 Høring

I perioden fra den xx til den xx foretog Kalundborg Kommune høring af ansøger, matrikulære naboer, omkringboende indenfor lugtkonsekvenszonen på 1.178 m og personer, der har indsendt bemærkninger i forbindelse med forannonceringen.

UDKAST

8 Bilagsoversigt

Bilag 1. Situationsplan med øvrige driftsbygninger

Bilag 2. Produktionsareal

Bilag 3. Beplantning

Bilag 4. Krav til anvendelse af svovlsyrebehandling af gylle i svinestalde (staldforsuring).

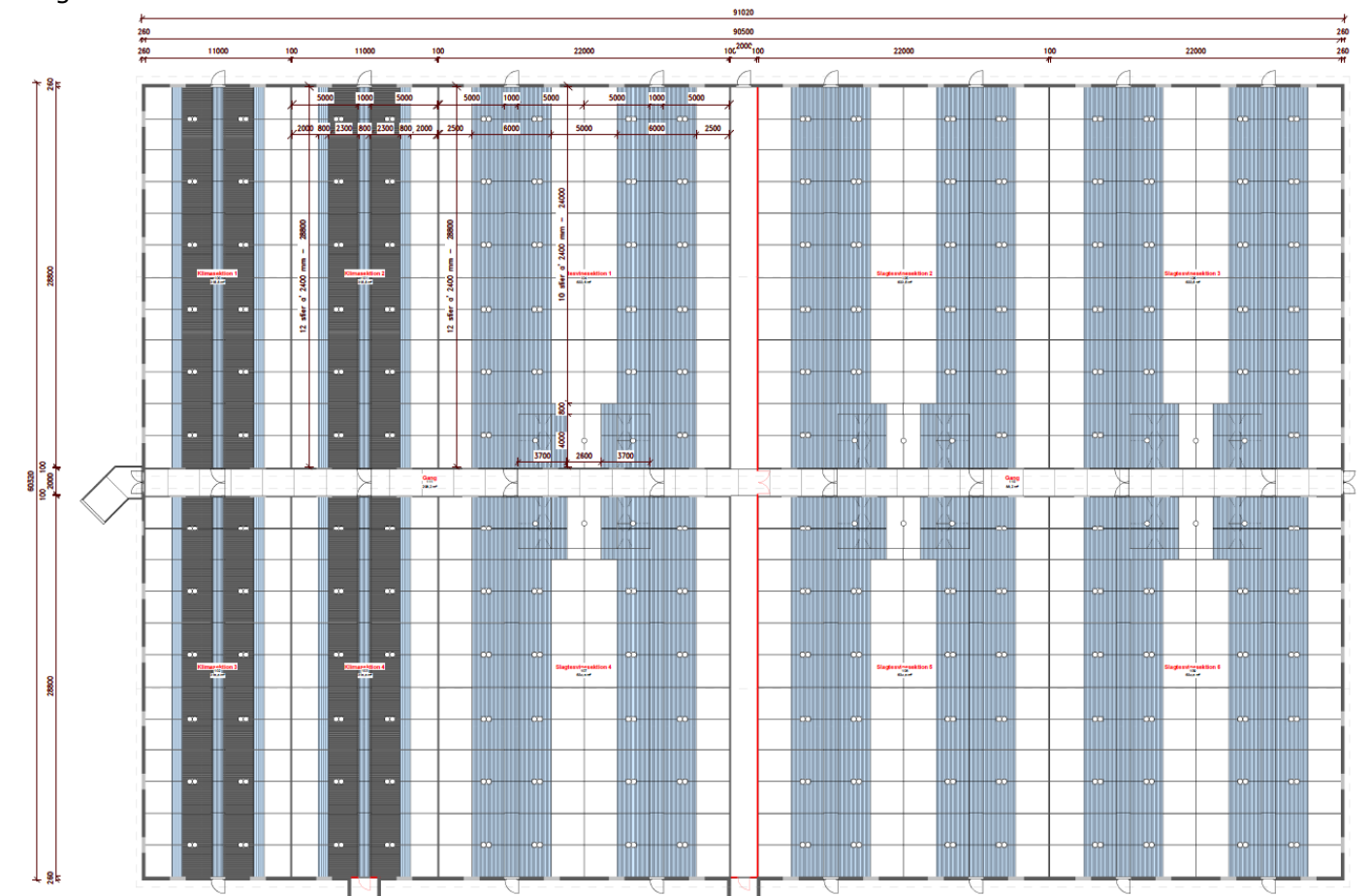
UDKAST

Bilag 1. Situationsplan



UDK

Bilag 2. Produktionsareal i staldene



Bilag 3. Beplantning



UDK

Bilag 4. Krav til anvendelse af svovlsyrebehandling af gylle i svinestalde (staldforsuring).

- 1) Svovlsyretanken skal være udstyret med et indbygget opsamlingskar. Svovlsyretanken skal placeres på en plads med støbt bund og være sikret mod påkørsel.
- 2) Der må kun anvendes svovlsyre.
- 3) Gyllen fra alle staldafsnit med dyr skal behandles hver dag.
- 4) Svovlsyrebehandlingsanlægget skal indstilles til at behandle gyllen til pH-værdi 5,5.
- 5) Før svovlsyrebehandling må den gennemsnitlige pH-værdi i gyllen på månedsbasis maksimalt være 6,0.
- 6) Svovlsyrebehandlet gylle må ikke opbevares sammen med ubehandlet gylle.
- 7) Svovlsyrebehandlingsanlægget skal vedligeholdes i overensstemmelse med producentens vejledning. Producentens vejledning skal opbevares på husdyrbruget.
- 8) Gyllens pH-værdi skal registreres elektronisk før og efter hver svovlsyrebehandling. Der skal endvidere føres en elektronisk statistik, der som minimum indeholder oplysninger om de gennemsnitlige pH-værdier i gyllen på månedsbasis før svovlsyrebehandling.
- 9) Der skal indgås en skriftlig aftale med producenten om serviceeftersyn af svovlsyrebehandlingsanlægget, herunder kalibrering af pH-målere. Svovlsyrebehandlingsanlægget skal kontrolleres af producenten mindst hver fjerde måned. Serviceaftale med producenten skal opbevares på husdyrbruget.
- 10) Tilsynsmyndigheden skal underrettes i følgende situationer:
 - a) Den gennemsnitlige pH-værdi i gyllen på månedsbasis er større end 6,0 før svovlsyrebehandling.
 - b) Svovlsyrebehandlingsanlægget er ude af drift i en periode på mere end 2 uger.
- 11) Data for pH-målinger, dokumentation for kalibrering af pH-måler samt kontrolrapporter skal opbevares på husdyrbruget i mindst 5 år og forevises på tilsynsmyndighedens forlangende.