

Plan, Byg og Miljø
5. februar 2020

Husdyrgodkendelse § 16 a stk. 2

Husdyrbruget på Havnsøvej 32, 4591 Føllenslev

Husdyrgodkendelse er givet til:
Havnsøvej 32
4591 Føllenslev

Ejer/driftsherre:
CVR-nummer: 26403553
Claus Lohmann Poulsen
Nykøbingvej 57
4591 Føllenslev

Annonceringsdato: 5. februar 2020



PLAN, BYG OG MILJØ



KALUNDBORG
KOMMUNE

Husdyrgodkendelse

Kalundborg Kommune giver godkendelse til husdyrbruget på Havnsøvej 32, 4591 Føllenslev.

Husdyrbruget er omfattet af husdyrbruglovens § 16 a stk. 2 (lov nr. 520 af 1. maj 2019) og er dermed også omfattet af krav om udarbejdelse af en miljøkonsekvensrapport, der beskriver og vurderer husdyrbrugets mulige virkninger på miljøet.

Godkendelsen gives på vilkår til husdyrbrugets indretning og drift. Vilkårene er stillet på baggrund af de oplysninger, der er givet i forbindelse med ansøgningen, og de beregninger, der er fremkommet under sagsbehandlingen. Vilkårene fremgår af godkendelsens del 1: "Husdyrgodkendelse".

Kalundborg Kommune finder, at husdyrbruget kan drives på en miljømæssigt forsvarlig måde uden væsentlig påvirkning af det omkringliggende miljø. Vurderingen (og vilkårene) ses i godkendelsens del 2: "Miljøteknisk beskrivelse og vurdering".

Baggrund

På ejendommen Havnsøvej 32, 4591 Føllenslev er der en nuværende årlig produktionstilladelse til 7.340 slagtesvin (32-107 kg) og 1 hest (500-700 kg).

Der søges om godkendelse af husdyrbruget efter § 16 a stk. 2 i husdyrbrugloven, da der ønskes opførelse af to nye staldbygninger på ejendommen. Derudover opføres en ny gyllebeholder og 4 nye fodersiloer. I ca. 75 % af de nye produktionsarealer søges der desuden om fleksgruppe for både slagtesvin og smågrise. I forbindelse med projektet tages de eksisterende stalde tages ud af drift. Den ansøgte produktion har mulighed for flere end 2.000 stipladser til slagtesvin, og er derved et IE-husdyrbrug.

Ansøgningen er indkommet den 30. maj 2020 med ansøgningskema nummer 218163.

Godkendelsen gives til produktionsarealerne med de valgte dyretyper og staldsystemer, og der er stillet vilkår til dette.

Tabel 1: Husdyrbrugets grunddata.

Bedriftens adresse	Havnsøvej 32, 4591 Føllenslev
Ejendomsnummer	3260003198
Matrikelnummer	17a, Føllenslev By, Føllenslev
Listebetegnelse	§ 16 a, stk. 2 – husdyrbrug med flere end 2.000 stipladser til slagtesvin over 30 kg
CVR-nummer	26403553
CHR-nummer	11499
Ejer og kontaktperson	Claus Lohmann Poulsen, Nykøbingvej 57, 4591 Føllenslev tlf. 61365736 e-mail: egemarke@egemarke.dk

Vilkår for Husdyrgodkendelsen

Husdyrbruget skal placeres, indrettes og drives i overensstemmelse med de oplysninger, der fremgår af den miljøtekniske beskrivelse og vurdering. Husdyrbruget skal leve op til generel gældende lovgivning samt nedenstående vilkår:

Placering

1. De eksisterende træer i skellet mellem matriklerne 17a, Føllenslev By, Føllenslev og 18d, Føllenslev By, Føllenslev skal suppleres med en kombination af hjemmehørende arter af træer og buske således at det kommer til at fremstå som en række af træer og buske.
2. Rækken af træer og buske skal starte 5 meter fra vejkanten på Havnsøvej og løbe 200 meter ind langs matrikelskellet, som angivet på bilag 3. Med respektafstand til den spildevandsledning der krydser skellet.
3. Der skal etableres et nyt 3-rækket læhegn bestående af hjemmehørende buske og træer langs med Havnsøvej fra indkørslen til ejendommen og hen til naboskellet mellem matriklerne 17a, Føllenslev By, Føllenslev og 18d, Føllenslev By. Beplantningen skal placeres som angivet på bilag 3.
4. Beplantningen skal være etableret senest 31. december året efter tilladelsen er taget i brug og være af en størrelse så de inden for en kort årrække kan opfylde deres formål.

Indretning og drift af stalde

5. Staldene på anlægget skal indrettes og anvendes i overensstemmelse med skemaet:

Stald ¹	Staldareal	Produktionsareal	Staldtype	Teknologi
Stald 1a	4.239 m ²	238 m ²	Flexgruppe: Slagtesvin og Smågrise; 25-49 % fast gulv ¹	Gyllekøling eller forsuring med min. 10,7% reduktion
		3.089 m ²	Flexgruppe: Slagtesvin og Smågrise; 50-75 % fast gulv ²	
Stald 1b	1.373 m ²	1.124 m ²	Smågrise - toklimastald - delvis spaltegulv	

- 1) Flexgruppen indeholder: Smågrise i toklimastald på delvis spaltegulv eller slagtesvin på delvis spaltegulv (25-49 % fast gulv)
- 2) Flexgruppen indeholder: Smågrise i toklimastald på delvis spaltegulv eller slagtesvin på delvis spaltegulv (50-75 % fast gulv)

6. De nye stalde skal placeres om indrettes i henhold til bilag 1 og 2.
7. Service af husdyrbrugets ventilationssystem skal som minimum foregå 1 gang årligt
8. Der skal til stadighed opretholdes en god staldhygiejne, herunder sikres, at stalde, fodringsanlæg og ventilationsanlæg holdes rene.

Vilkår hvis der installeres og anvendes gyllekøling:

9. Der skal installeres køleslanger i gyllekanalerne i stald 1a og 1b - i alt 2.952 m² gyllekanal.
10. Varmepumpen skal levere en årlig køleydelse på mindst 347.500 kWh.
11. Varmepumpen skal være forsynet med en timetæller til dokumentation af årlig driftstid.

12. Gyllekølingsanlægget skal være forsynet med et trykovervågningsystem, en alarm samt en sikkerhedsanordning, der i tilfælde af lækage stopper gyllekølingsanlægget. Gyllekølingsanlægget må ikke kunne genstarte automatisk.
13. Vedligeholdelse af gyllekølingsanlægget skal ske i overensstemmelse med producentens vejledning. Vejledningen skal opbevares på husdyrbruget.
14. Ved installation og udskiftning af varmepumpen, skal dokumentation for køleeffekt på gyllekøleanlæg indsendes til tilsynsmyndigheden før anlægget tages i drift.
15. *Der skal indgås en skriftlig aftale med en godkendt montør med VPO certifikat eller tilsvarende certificering om kontrol og service af gyllekølingsanlægget mindst én gang årligt. Den årlige kontrol skal som minimum bestå af følgende: - afprøvning og funktionssikring af trykovervågningssystemet, alarmerne samt sikkerhedsanordningen, kontrol af kølekredsens ydelse, aflæsning og registrering af driftstimer.*
16. *Enhver form for driftsstop skal noteres i logbog med angivelse af årsag og varighed. Tilsynsmyndigheden skal underrettes ved driftsstop, der har en varighed på mere end 1 uge.*
17. *Registreringen fra logbogen, den skriftlige kontrolaftale, de årlige kontrolrapporter samt øvrige servicereporter, skal opbevares på husdyrbruget i mindst fem år og forevises på tilsynsmyndighedens forlangende.*

Vilkår hvis der installeres og anvendes forsuring:

18. Der skal installeres og anvendes svovlsyrebehandling i anlæggets svinestalde. Anlægget skal leve op til kravene i husdyrgodkendelsesbekendtgørelsen.

Gødningsopbevaring

19. Anlæggets opbevaringsanlæg skal indrettes i overensstemmelse med skemaet:

Lager	Overfladeareal	Kapacitet	Type oplag	Teknologi
Gyllebeholder I	334 m ²	1.000 m ³	Standard	Ingen
Gyllebeholder II	315 m ²	1.000 m ³	Standard	Ingen

20. Såfremt der etableres fast pumpeudstyr ved gyllebeholderne, skal påfyldning af gyllevogne ske på befæstet læsseplads. Eventuelt spild på læssepladsen skal ledes til opsamlingsbeholder og derefter tilbage i gyllebeholderne.

Vand

21. Husdyrbrugets vandforbrug skal aflæses minimum 1 gang årligt, og forbruget skal registreres i logbog.

Energi

22. Husdyrbrugets energiforbrug skal aflæses minimum 1 gang årligt, og forbruget skal registreres i logbog.

Foder

23. Der må ikke forekomme oplag af foder på anlægget, som kan give anledning til forurening af jord og vandmiljø.

Beskyttelse af jord, overfladevand og grundvand

24. Tankning af diesel skal til enhver tid ske på en plads med fast og tæt bund, enten med afløb til olieudskiller eller således at spild kan opsamles, og at der ikke er mulighed for afløb til jord, kloak, overfladevand eller grundvand.
25. Eventuel brændstofpumpe skal sikres, så den ikke kan aktiveres utilsigtet.

Lugt

26. Såfremt der efter kommunens vurdering opstår væsentlige lugtgener, der vurderes at være væsentligt større, end der kan forventes ifølge grundlaget for miljøvurderingen, kan kommunen meddele påbud om, at der skal indgives og gennemføres projekt for afhjælpende foranstaltninger.

Støj

27. Virksomheden skal, for egen regning, dokumentere, at støjvilkår overholdes, hvis tilsynsmyndigheden finder det påkrævet. Dokumentation for overholdelse af støjkravene kan være i form af målinger i ejendommens omgivelser (under fuld drift) eller kildestyrkemålinger ved de enkelte støjkluder kombineret med beregninger efter den fælles nordiske beregningsmodel for industristøj.
28. Virksomhedens bidrag til støjbelastningen i omgivelserne må ikke overstige følgende værdier, målt ved nabobeboelser eller deres opholdsarealer:

Mandag-fredag Kl. 7-18 (8 timer) Lørdag Kl. 7-14 (7 timer)	Alle dage Kl. 18-22 (1 time) Lørdag Kl. 14-18 (4 timer) Søn- og helligdage Kl. 7-18 (8 timer)	Alle dage Kl. 22-7 (½ time)	Alle dage Kl. 22-7 Maksimal værdi
55 dB(A)	45 dB(A)	40 dB(A)	55 dB(A)

Støjbidraget (bortset fra maksimalværdien) måles som det ækvivalente, konstante, korrigerede støjniveau i dB(A) (re. 20 µPa). Tallene i parenteserne angiver midlingstiden inden for den pågældende periode.

Skadedyr

29. Der skal på ejendommen foretages effektiv fluebekæmpelse som minimum i overensstemmelse med de nyeste retningslinjer fra Institut for Agroøkologi.
30. Opbevaring af foder og affald skal ske på en sådan måde, at der ikke opstår risiko for tilhold af skadedyr (rotter m.v.).

Ophør

31. Ophør af husdyrbruget eller permanent nedsættelse af produktionen til under stipladsgrænsen (2.000 for slagtesvin) eller til under 25 % af produktionsarealet skal meddeles til Kalundborg Kommune.
32. Ved driftens ophør skal forureningsfare undgås, og ejendommen bringes tilbage i miljømæssigt tilfredsstillende tilstand.

Egenkontrol

33. Ved tilsyn skal kommunen have adgang til relevant dokumentation for overholdelse af vilkårene, herunder logbog med de påkrævede registreringer.

Øvrige bestemmelser

En godkendelse efter § 16a bortfalder, hvis den ikke er udnyttet, inden 6 år efter at godkendelsen er meddelt. Hvis en del af godkendelsen ikke er udnyttet, bortfalder godkendelsen for denne del.

Hvis en godkendelse efter § 16a, der er udnyttet, efterfølgende ikke har været helt eller delvis udnyttet i 3 på hinanden følgende år, bortfalder den del af godkendelsen, der ikke har været udnyttet i de seneste 3 år. Udnyttelse anses her for at foreligge, når mindst 25 pct. af det tilladte produktionsareal udnyttes driftsmæssigt. Med driftsmæssig udnyttelse forstås, at der på det pågældende produktionsareal mindst produceres 50 pct. af det mulige inden for rammerne af dyrevelfærdskrav eller andre relevante krav.

Bedriften skal til enhver tid leve op til gældende regler i love og bekendtgørelser, også hvis disse regler måtte være skærpede i forhold til denne godkendelse.

Der er bl.a. en række krav i godkendelsesbekendtgørelsen (nr. 1261/2019), som skal opfyldes fra datoen for denne § 16 a husdyrgodkendelse. Kravene gælder kun for IE-husdyrhold og står i bekendtgørelsens §§ 42-51.

Husdyrbruget er omfattet af § 39 i husdyrbrugloven. Efter denne paragraf kan tilsynsmyndigheden påbyde afhjælpende foranstaltninger, hvis virksomhedens drift medfører væsentlig forurening eller uhygiejniske forhold.

Der gøres desuden opmærksom på husdyrbruglovens § 52. Heraf fremgår, at den ansvarlige for forhold eller indretninger, der kan give anledning til forurening, straks skal underrette tilsynsmyndigheden, såfremt driftsforstyrrelser eller uheld medfører væsentlig forurening eller indebærer fare herfor.

Afgørelsen er ikke afhængig af ejendommens ejerforhold, og en eventuel anden ejer er forpligtet af afgørelsen.

Kommunen skal endvidere gøre opmærksom på, at det er ansøgers ansvar at indhente eventuelle dispensationer og tilladelser efter anden lovgivning.

Retsbeskyttelse

Vilkårene i godkendelsen er omfattet af 8 års retsbeskyttelse, jf. husdyrbruglovens § 40. Det betyder, at tilsynsmyndigheden som udgangspunkt ikke kan stille nye krav til driften før der er forløbet 8 år med mindre:

- 1) der er fremkommet nye oplysninger om forureningens skadelige virkning,
- 2) forureningen medfører miljømæssige skadevirkninger, der ikke kunne forudses ved godkendelsens meddelelse,
- 3) forureningen i øvrigt går ud over det, som blev lagt til grund ved godkendelsens meddelelse,
- 4) væsentlige ændringer i den bedste tilgængelige teknik skaber mulighed for en betydelig nedbringelse af emissionerne, uden at det medfører uforholdsmæssigt store omkostninger,
- 5) det af hensyn til driftssikkerheden i forbindelse med processen eller aktiviteten er påkrævet, at der anvendes andre teknikker.

Klagevejledning

Afgørelser efter husdyrbrugloven kan påklages til Miljø- og Fødevareklagenævnet, jf. husdyrbruglovens § 76, stk. 1. Klagefristen er 4 uger fra afgørelsen offentliggøres, jf. § 79, stk. 1.

Klager skal indgives via Miljø- og Fødevareklagenævnets Klageportal. Du klager via klageportalen, som du finder på borger.dk eller virk.dk. Du logger på med Nem-ID.

Vejledning findes på hjemmesiden <https://naevneneshus.dk/start-din-klage/miljoe-og-foedevareklagenaevnet/>

Miljø- og Fødevareklagenævnet skal som udgangspunkt afvise en klage, der kommer uden om klageportalen, med mindre du er fritaget for brug af klageportalen. Hvis du ønsker at blive fritaget for at bruge klageportalen, skal du sende en begrundet anmodning til Miljø- og Fødevareklagenævnet, som træffer afgørelse om, hvorvidt din anmodning kan imødekommes.

I alle sager, der kan indbringes for Miljø- og Fødevareklagenævnet, opkræves som udgangspunkt gebyr for at klage. Gebyrets størrelse differentieres, alt efter om klager er en borger eller en virksomhed/organisation. Privatpersoner skal således betale et gebyr på 900 kr. Dette gælder også for en anmodning om genoptagelse. Virksomheder og organisationer skal betale det dobbelte beløb på i alt 1.800 kr. for behandling af eller genoptagelse af en klage. Gebyret indbetales ved oprettelsen af klagen på Klageportalen, og behandlingen af klagen begynder ikke, før gebyret er indbetalt. Pengene refunderes, hvis du får medhold i klagen.

Afgørelsen vil blive offentliggjort på Kalundborg Kommunes hjemmeside den 5. februar 2021. Klagefristen er senest den 5. marts 2021.

Det skal bemærkes, at projektet godt kan igangsættes, selvom der klages over afgørelsen, med mindre Miljø- og Fødevareklagenævnet tillægger klagen opsættende virkning. Udnyttelse af en påklaget afgørelse sker dog på ansøgers egen regning og risiko, da Miljø- og Fødevareklagenævnet efterfølgende kan ændre eller ophæve en tilladelse, godkendelse eller dispensation efter loven.

Hvis afgørelsen ønskes prøvet ved en domstol, skal sagen være anlagt inden 6 måneder efter endelig afgørelse, jf. husdyrlovens § 90. Fristen regnes fra annonceringsdatoen.

Sagsbehandler på husdyrgodkendelsen

Frederik Weinreich / PEWE

Agronom

Direkte 59 53 52 47

frwe@kalundborg.dk

Vedlagt er:

Miljøteknisk beskrivelse og vurdering
Ansøgers miljøkonsekvensrapport

Afgørelsen er sendt til følgende:

Borgere der har indsendt bemærkninger ifm. sagens offentlighedsfaser.

Max Jakobsen Miljørådgivning, E-mail: mjb@maxjakobsen.eu

Sundhedsstyrelsen, Embedslægeinstitutionen Sjælland, E-mail: stps@stps.dk

Danmarks Naturfredningsforening, E-mail: dn@dn.dk

Danmarks Naturfredningsforening, Kalundborg afdeling, E-mail: dnkalundborg-sager@dn.dk

Friluftsrådet, E-mail: kreds14@friluftsradet.dk

Danmarks Sportsfiskerforbund, E-mail: post@sportsfiskerforbundet.dk

og lbt@sportsfiskerforbundet.dk

Lokalafdelingen af Danmarks Sportsfiskerforbund, E-mail: vestsjaelland@sportsfiskerforbundet.dk

Dansk Ornitologisk Forening, E-mail: natur@dof.dk

Lokalafdelingen af Dansk Ornitologisk Forening, E-mail: kalundborg@dof.dk

Det Økologiske Råd, E-mail: husdyr@ecocouncil.dk

Arbejderbevægelsens Erhvervsråd, E-mail: ae@aeraadet.dk

Ferskvandsfiskeriforeningen for Danmark, E-mail: nb@ferskvandsfiskeriforeningen.dk

Danmarks Fiskeriforening, E-mail: mail@dkfisk.dk

Naturstyrelsen, E-mail: nst@nst.dk

Miljøforeningen Havnsø-Føllenslev, E-mail: info@miljohf.dk

Bilagliste

Bilag 1. Situationsplan med øvrige driftsbygninger

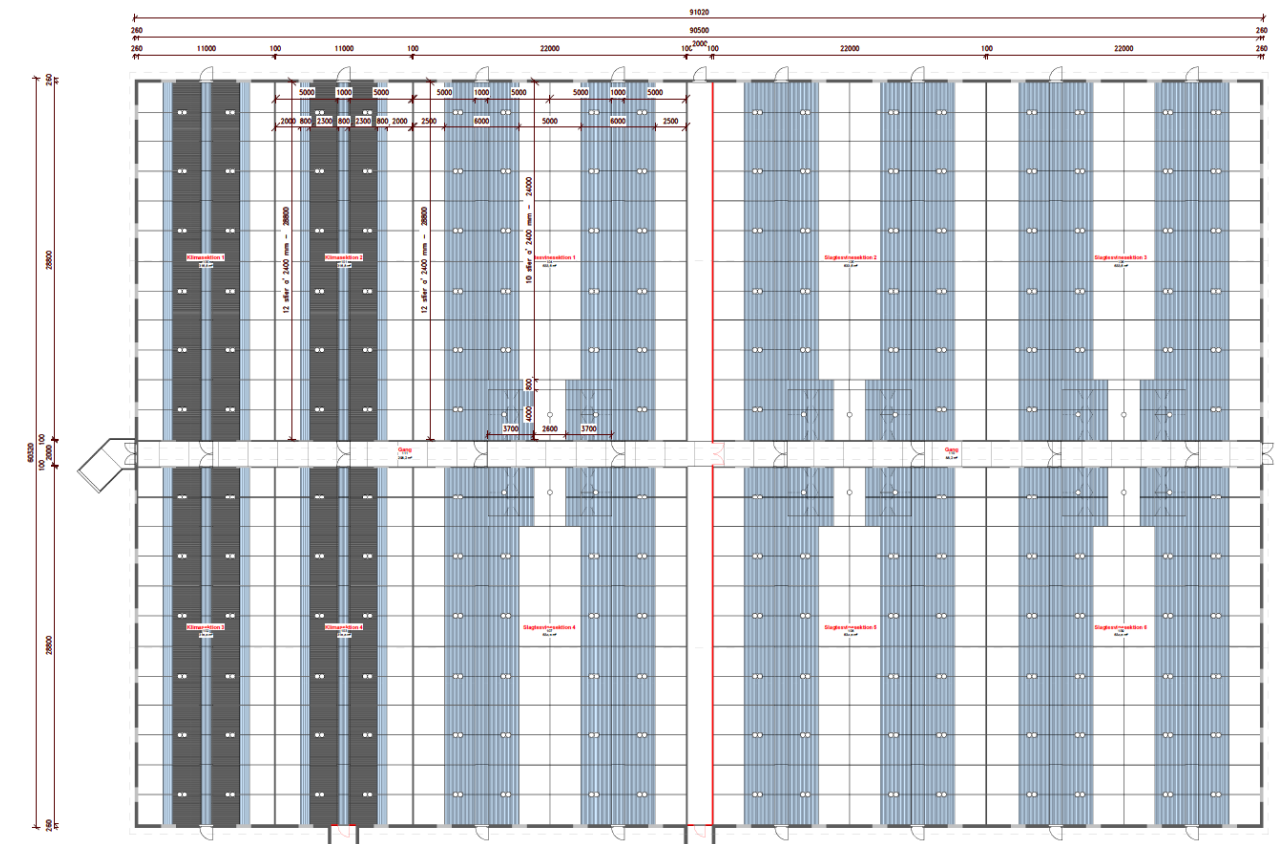
Bilag 2. Produktionsareal

Bilag 3. Beplantning

Bilag 1. Situationsplan



Bilag 2. Produktionsareal i staldene



Bilag 3. Beplantning



Miljøteknisk beskrivelse og vurdering

Husdyrgodkendelse til IE-husdyrbruget på Havnsøvej 32, 4591 Føllenslev



Resumé

Husdyrgodkendelsen indeholder vilkår for virksomhedens drift, indretning og kontrol. Vilkårene er stillet på baggrund af de oplysninger, der er givet i forbindelse med ansøgningen og sagsbehandlingen, samt gældende vejledninger. Vurdering og baggrund for kommunens vilkår fremgår af indeværende beskrivelse.

Kalundborg Kommune finder, at husdyrbruget på Havnsøvej 32, 4591 Føllenslev, kan drives på en miljømæssigt forsvarlig måde.

Beskrivelse af projektet

Husdyrbruget på Havnsøvej 32, 4591 Føllenslev har en eksisterende årlig produktionstilladelse til 7.340 slagtesvin (32-107 kg) og 1 hest (500-700 kg).

Der er søgt om godkendelse af husdyrbruget efter § 16 a stk. 2 i husdyrbrugloven¹, da der ønskes opførelse af to nye staldbygninger på ejendommen. De to stalde opføres parallelt med hinanden (tvillingestald) adskilt af en midtergang på to meter. Der opføres endvidere en ny gyllebeholder på 1.000 m³ og fire foder-/kornsiloer hver med en højde på 14,5 m og kapacitet på 70 ton. Tvillingestalden bliver på 5.612 m² (61 x 92 m) med et netto produktionsareal på 4.451 m². I ca. 75 % af de nye produktionsarealer ansøges der om fleksgruppe for både slagtesvin og smågrise, mens der i ca. 25 % af produktionsarealerne ansøges om smågrise i toklimastald.

Alle nye driftsbygninger opføres i tilknytning til eksisterende driftsbygninger og opføres i afdæmpede ikke reflekterende farver. For at give plads til de nye bygninger nedrives den eksisterende lade og en del af den eksisterende stald. I forbindelse med projektet tages de eksisterende stalde ud af drift.

Den godkendte bygningsmasse er:

- 2 nye staldbygninger med et samlet produktionsareal på 4.451 m².
- 1 eksisterende gyllebeholder på 334 m² (1.000 m³)
- 1 ny gyllebeholder på 315 m² (1.000 m³)
- 4 nye fodersiloer på hver 70 tons

Påvirkning af omgivelserne

Der er i forbindelse med godkendelsen redegjort for, at husdyrbruget lever op til husdyrbruglovens krav til BAT og påvirkning af omgivelserne, herunder lugtpåvirkning af naboer og ammoniakemission.

Derudover vurderer kommunen, at husdyrbruget ikke medfører væsentlige påvirkninger af omgivelserne i forhold til transport, lys, støj, støv, skadedyr, affald mv.

¹ Lovbek. nr. 520 om husdyrbrug og anvendelse af gødning m.v. af 1. maj 2019

Indholdsfortegnelse

Resumé.....	2
1 Indledning og lovgrundlag	4
2 Husdyrbrugets lokalisering og planforhold.....	5
2.1 Afstandskrav	5
2.2 Landskabelige værdier	6
2.2.1 Erhvervsmæssig nødvendig	7
3 Husdyrbrugets anlæg	9
3.1 Indretning af anlægget - stalde, gødningsopbevaring og teknologi	9
3.2 Fastsættelse af BAT-niveau for husdyrbrugets anlæg.....	11
3.2.1 Beregning af BAT-emissionsniveau.....	12
3.2.2 BAT-krav – Redegørelse for IE-brug.....	12
3.3 Vandforbrug	12
3.4 Energiforbrug	13
4 Påvirkning af jord, grundvand og overfladevand	14
4.1 Gødningsproduktion og -håndtering.....	14
4.2 Foder.....	14
4.3 Spildevand	15
4.4 Affald, olier og kemikalier.....	15
4.5 Driftsforstyrrelser og uheld.....	16
5 Forurening og gener fra husdyrbrugets anlæg	17
5.1 Påvirkning af natur	17
5.2 Lugt	20
5.3 Transport	21
5.4 Støv, støj og rystelser.....	21
5.5 Lys.....	22
5.6 Skadedyr	22
6 Øvrige forhold	24
6.1 Ophør	24
6.2 Egenkontrol.....	24
6.3 Alternative muligheder.....	24
6.4 Oplysning om krav i godkendelsesbekendtgørelsen for IE-brug	25
6.5 Miljøkonsekvensrapport	25
7 Offentlighedsfaser.....	26
7.1 Inddragelse af offentligheden	26
7.2 Høring	29
8 Bilagsoversigt.....	37

1 Indledning og lovgrundlag

Det ansøgte kræver godkendelse efter husdyrbruglovens § 16 a, stk. 2, da der ansøges om en produktion med mulighed for mere end 2.000 stipladser til slagtesvin. Det ansøgte husdyrbrug bliver dermed et IE-husdyrbrug.

I en godkendelse efter § 16 a skal kommunen stille vilkår til husdyrbrugets placering, indretning og drift, herunder vilkår til egenkontrol, der sikrer, at husdyrbruget kan drives uden væsentlige påvirkninger af omgivelserne. Desuden skal der stilles vilkår, der sikrer reduktion af ammoniakemissionen ved anvendelse af den bedste tilgængelige teknologi (BAT).

I de følgende afsnit gennemgås husdyrbrugets lokalisering, indretning, drift og påvirkning af omgivelserne, og kommunen fastsætter de nødvendige vilkår. Vilkårene fremgår også af godkendelsens del 1: "Husdyrgodkendelse".

Der er i ansøgningsmaterialet ikke oplyst nogen godkendelsespligtige biaktiviteter på husdyrbruget.

2 Husdyrbrugets lokalisering og planforhold

Husdyrbrugets anlæg ligger mellem Føllenslev og Havnsø, jævnfør oversigtskortet i figur 1, hvor lokaliseringen af ejendommens anlæg er markeret.

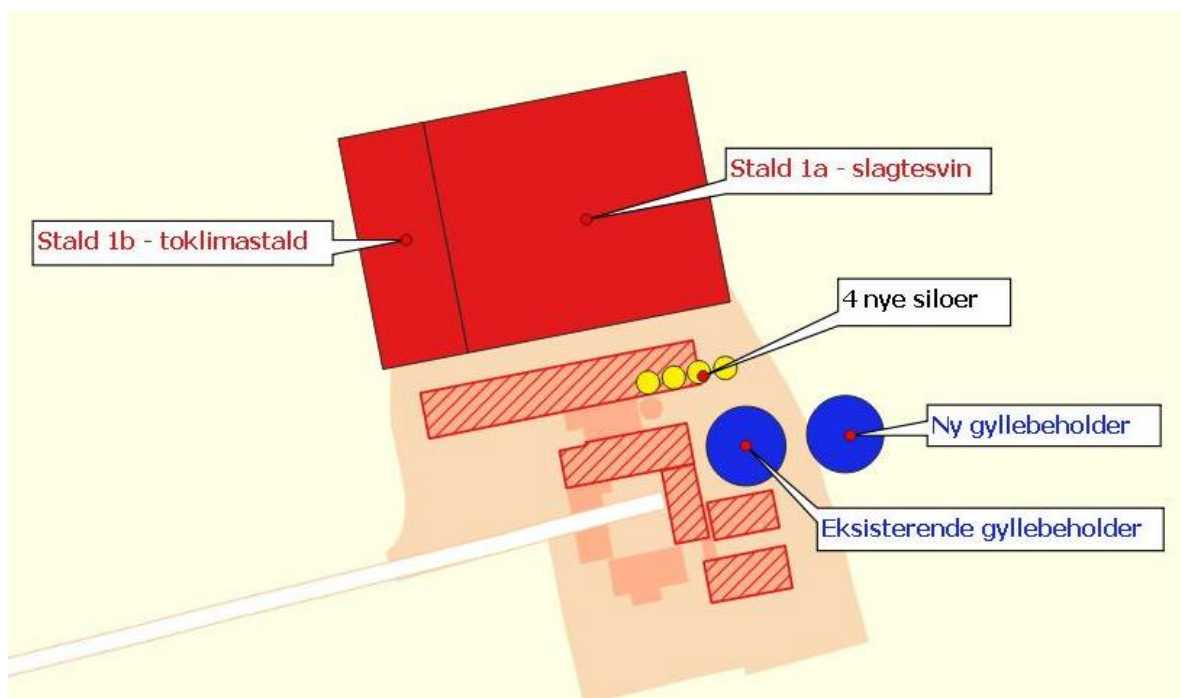


Figur 1: Ejendommens placering

2.1 Afstandskrav

Ejendommens produktionsarealer indrettes i de to nye staldbygninger. Derudover etableres der en ny gyllebeholder ved siden af den eksisterende.

Oversigt over ejendommens produktionsarealer og gødningsbeholdere kan ses på Figur 2.



Figur 2: Ejendommens stalde og gødningsanlæg. Stalde er markeret med rød, mens opbevaringsanlæg er markeret med blå. De eksisterende stalde, der tages ud af drift eller nedrives, er rødskraveret.

Kommunens vurdering

Husdyrbruglovens kapitel 2 §§ 6, 7 og 8 oplister en række afstandskrav for stalde og gødningsanlæg. Kravene gælder for nyetableringer og ændringer, der medfører forøget forurening.

Ansøger har i miljøkonsekvensrapporten redegjort for at husdyrbruget overholder afstandskravene. Kommunen er enig i denne redegørelse.

2.2 Landskabelige værdier

Ansøger har i miljøkonsekvensrapporten redegjort for husdyrbrugets påvirkning af de landskabelige værdier, herunder kommet med et forslag til, hvordan der kan etableres supplerende beplantning i markskellet nord for anlægget.

Kommunens vurdering

Kommunens vurdering baseres på, at der på Havnsøvej 32 ønskes opført to stalde parallelt med hinanden på i alt ca. 61 m x 92 m.

Derudover opføres der en ny gyllebeholder på 1.000 m³ og 4 fodersiloer til hver 70 tons og en højde på 14,5 meter.

Området er udpeget som særligt værdifuldt landbrugsområde og som et landskab med generelle beskyttelsesinteresser. Det betyder, at eventuel ny bebyggelse og anlæg så vidt som muligt skal indpasses i landskabet.

Området ligger endvidere i Kystnærhedszone B. Indenfor Kystnærhedszonen er der restriktioner for f.eks. udlæggelse af nye byområder samt ferie- og fritidsanlæg, men der kan placeres anlæg eller bebyggelse, som er erhvervsmæssigt nødvendige for driften af den enkelte jordbrugsejendom eller for udøvelsen af fiskerierhvervet. Der kan desuden etableres veje, stiforbindelser og rekreative støttepunkter.

Landskabskarakterområdet er Eskebjerg Landbrugsflade. Karakterområdet er præget af landbrug på flad til bølget moræne. Der er ingen skov og kun få og ofte transparente hegn. Karakterområdet fremstår derfor meget åbent. Bebyggelsen er hovedsagelig udflyttede gårde, hvilket er med til at understrege landskabets store skala og rolige udtryk.

Det anbefales, at området fastholdes som et område, der er præget af landbrug i udvikling, idet den åbne flade og den store skala gør området robust overfor nyt landbrugsbyggeri. Især den nordlige del af området er præget af biogasanlæg, højspændingsledning og vindmøller.

Anlæggene slører ikke områdets karakter, men området øst for Føllenslev bør friholdes for flere større tekniske anlæg. Føllenslevs tydelige afgrænsning til det omgivende landskab fastholdes. Fra højderyggen sydøst for området er der lange kig over dette karakterområde og Sejerøbugten. Ved ny anlæg og byggeri skal det vurderes hvorvidt udsigter i nærliggende karakterområder påvirkes.

Følgende aktiviteter kan påvirke karakterområdets integritet og oplevelsesværdi negativt:

- Byggeri og anlæg der ikke harmonerer med bebyggelsesstrukturen, der hovedsageligt består af udflyttede gårde.
- Ny bebyggelse og anlæg, der slører de eksisterende landsbyafgrænsninger og strukturer:
- Beplantninger, bebyggelse eller anlæg, der hindrer udsigterne over Nekseløbugten.

Det ansøgte landbrugsbyggeri er af en væsentlig størrelse, og det kan ikke undgås, at det vil komme til at virke markant i landskabet. Eskebjerg Landbrugsflade er dog netop karakteriseret

ved, at det vurderes at være robust overfor nyt landbrugsbyggeri, ligesom det er ønsket, at det skal fastholdes som et område, der er præget af landbrug i udvikling. Beliggenheden af det ansøgte sker ikke i tilknytning til en landsby, hvor landsbyafgrænsningen kunne forstyrres, ligesom det heller ikke vurderes at hindre væsentlige udsigter i området.

Samlet set vurderes det nye anlæg ikke at være i strid med de værdier, der skal varetages i Kystnærhedszone B, i det værdifulde landbrugsområde eller i et landskab med generelle beskyttelsesinteresser.

Anlægget vurderes at være i overensstemmelse med de hensyn, der skal tages indenfor Landskabskarakterområdet Eskebjerg Landbrugsflade, og med den udvikling, der ønskes for området.

Mod nord kommer den 92 m lange facade til at ligge ubrudt og som en mur i landskabet. Det visuelle indtryk bør brydes op f.eks. ved at styrke den beplantning, der findes imellem matr. nr. 17a, Føllenslev By, Føllenslev og matr. nr. 18d, Føllenslev By, Føllenslev med hjemmehørende arter af træer og buske, sådan at det fremstår som et egentligt læhegn.

Kalundborg Kommune har på baggrund af bemærkninger i høringsfasen vurderet at der ligeledes skal etableres afskærmende beplantning af anlægget mod vest. Beplantningen skal løbe fra indkørslen til ejendommen og hen til naboskellet mod nord. Se vurdering i afsnit 7.2

Derudover er det efter høringsfasen præciseret, at den supplerende beplantning langs skellet mod nord skal overholde respektafstand til den krydsende spildevandsledning.

Beplantningen etableres i førstkommande plantningssæson efter byggeriets påbegyndelse og med en plantestørrelse der opbryder indtrykket af byggeriets nordlige facade indenfor en kortere årrække.

Følgende vilkår vil blive fastsat i godkendelsen:

- De eksisterende træer i skellet mellem matriklerne 17a, Føllenslev By, Føllenslev og 18d, Føllenslev By, Føllenslev skal suppleres med en kombination af hjemmehørende arter af træer og buske således at det kommer til at fremstå som en række af træer og buske.
- Rækken af træer og buske skal starte 5 meter fra vejkanten på Havnsøvej og løbe ca. 200 meter ind langs matrikelskellet, som angivet på bilag 3. Med respektafstand til den spildevandsledning der krydser skellet.
- Der skal etableres et nyt 3-rækket læhegn bestående af hjemmehørende buske og træer langs med Havnsøvej fra indkørslen til ejendommen og hen til naboskellet mellem matriklerne 17a, Føllenslev By, Føllenslev og 18d, Føllenslev By. Beplantningen skal placeres som angivet på bilag 3.
- Beplantningen skal være etableret senest 31. december året efter godkendelsen er taget i brug og være af en størrelse så de inden for en kort årrække kan opfylde deres formål.

2.2.1 Erhvervsmæssig nødvendig

Ansøger har i Miljøkonsekvensrapporten redegjort for det nye anlægs erhvervsmæssige nødvendighed.

Kommunens vurdering

Det følger af Miljøstyrelsens vejledning, at nye landbrugsbygninger som udgangspunkt er erhvervsmæssige nødvendige. I det konkrete tilfælde tages de eksisterende stalde ud af drift samtidig med at der opføres nye stalde. Jf. seneste udmelding fra Miljø- og Fødevareklagenævnet skal det i disse tilfælde vurderes om det er muligt at benytte de eksisterende bygninger. Kommunen vurderer, at ansøger har redegjort for at de eksisterende stalde er udtjente og ville skulle ombygges væsentligt for at leve op til kravene i en ny husdyrgodkendelse. På den baggrund vurderer kommunen, at det er erhvervsmæssigt nødvendigt at opføre et nyt anlæg på ejendommen.

3 Husdyrbrugets anlæg

Dette kapitel omhandler anlæggets indretning og drift og fastsættelse af BAT-niveau.

3.1 Indretning af anlægget - stalde, gødningsopbevaring og teknologi

Staldene er indrettet med de gulvtyper, der er vurderet fra ansøgers side at give den højeste produktivitet og effektivitet i produktionen.

Produktionsarealet for de nye stalde fremgår af vedlagte bilag 2.

I godkendelsen indgår en vurdering af alle produktionsarealer og opbevaringsanlæg, samt valgte staldsystemer, dyretyper og teknologi, hvortil kommunen skal fastsætte vilkår.

Der er i ansøgningen indsat anvendelse af gyllekøling eller forsuring med henblik på at reducere ammoniakemissionen og efterleve BAT-kravet.

I forhold til gyllekøling har ansøger lavet en beregning på effekten af det gyllekølingsanlæg, der evt. etableres i de nye stalde. Beregningen fremgår af ansøges Miljøkonsekvensrapport. Det oplyses, at der i alt er 2.952 m² gyllekumme og at der etableres en varmepumpe med en køleeffekt, der beregnet giver en ammoniakreduktionseffekt på mindst 10,7 %.

Det fremgår af Miljøstyrelsens teknologiliste, at etablering og anvendelse af forsøringsanlæg giver en ammoniakreduktionseffekt på 64 %. Hvis ansøger vælger at anvende forsøringsanlæg, fremgår driftskravene af godkendelsesbekendtgørelsens bilag 4. Kravene er gengivet til orientering i bilag 4.

Produktionsarealer og opbevaringsanlæg er placeret som vist på figur 2. Fordelingen af produktionsareal i de enkelte stalde i figur 2 er opgjøret i tabel 1, mens en opgørelse og husdyrbrugets opbevaringsanlæg fremgår af tabel 2.

Tabel 1: Indretning af anlæggets produktionsareal.

Stald	Staldareal	Produktionsareal	Staldtype	Teknologi
Stald 1a	4.239 m ²	238 m ²	Flexgruppe: Slagtesvin og Smågrise; 25-49 % fast gulv ¹	Gyllekøling eller forsuring med min. 10,7 % reduktion
		3.089 m ²	Flexgruppe: Slagtesvin og Smågrise; 50-75 % fast gulv ²	
Stald 1b	1.373 m ²	1.124 m ²	Smågrise – toklimastald - delvis spaltegulv	

1) Flexgruppen indeholder: Smågrise i toklimastald på delvis spaltegulv eller slagtesvin på delvis spaltegulv (25-49 % fast gulv)

2) Flexgruppen indeholder: Smågrise i toklimastald på delvis spaltegulv eller slagtesvin på delvis spaltegulv (50-75 % fast gulv)

Tabel 2: Anlæggets opbevaringsanlæg

Gyllebeholder	Kapacitet m ³	Overfladeareal m ²	Overdækning
Gyllebeholder I	1.000	334	Flydelag
Gyllebeholder II (ny)	1.000	315	Flydelag
Fortank og kanaler	1.175	-	
Samlet kapacitet	3.175		

Kommunens vurdering

Kommunen finder det væsentligt, at anlægget indrettes og drives i overensstemmelse med de oplysninger, der er angivet i ansøgningsmaterialet, da disse oplysninger ligger til grund for kommunens beregninger og vurderinger (natur, lugt mv.). Kommunen stiller vilkår til

størrelse, placering og indretning af produktionssystemerne i de enkelte staldafsnit, da produktionstilladelsen fremadrettet fastsættes herudfra.

I den del af det nye staldanlæg, hvor der er ansøgt om flexgrupper er emissionerne af lugt og ammoniak beregnet ud fra worst case.

For at mindske funktionsproblemer, som vil påvirke lugt- og ammoniakemissionen fra staldene, er der stillet vilkår om service af ventilationsanlæggene mindst en gang årligt.

For at opretholde en god staldhygiejne er det vigtigt at renholde staldene. Således mindskes risikoen for lugt- og fluegener. Det er endvidere kommunens vurdering, at renholdelse af staldene er en væsentlig faktor for beregningen af lugtgenekriteriet.

Ved overpumpning af gylle fra beholder til vogn kan der ske spild, hvis der ikke anvendes hydraulisk læssekran. Der er derfor stillet vilkår om læsseplads og opsamlingsbeholder.

Der er i ansøgningsmaterialet angivet, at der i det nye staldanlæg skal anvendes miljøteknologi for at nedbringe ammoniakemissionen. Ansøger har angivet, at der enten installeres gyllekøling i hele staldanlægget eller at der opsættes anlæg til forsuring af gyllen i hele staldanlægget. Det er kommunens vurdering at ammoniakemissionskravet kan overholdes ved begge miljøteknologier. Kommunen har nedenfor stillet vilkår til begge de ansøgte teknologier, så ammoniakemissionskravet overholdes, uanset hvilken teknologi ansøger vælger at etablere.

Der er stillet følgende vilkår til anlæggets stalde:

- Staldene på anlægget skal indrettes og anvendes i overensstemmelse med skemaet:

Stald ¹	Staldareal	Produktionsareal	Staldtype	Teknologi
Stald 1a	4.239 m ²	238 m ²	Flexgruppe: Slagtesvin og Smågrise; 25-49 % fast gulv ¹	Gyllekøling eller forsuring med min. 10,7 % reduktion
		3.089 m ²	Flexgruppe: Slagtesvin og Smågrise; 50-75 % fast gulv ²	
Stald 1b	1.373 m ²	1.124 m ²	Smågrise – toklimastald - delvis spaltegulv	

1) Flexgruppen indeholder: Smågrise i toklimastald på delvis spaltegulv eller slagtesvin på delvis spaltegulv (25-49 % fast gulv)

2) Flexgruppen indeholder: Smågrise i toklimastald på delvis spaltegulv eller slagtesvin på delvis spaltegulv (50-75 % fast gulv)

- De nye stalde skal placeres og indrettes i henhold til bilag 1 og 2.
- Service af husdyrbrugets ventilationssystem skal som minimum foregå 1 gang årligt.
- Der skal til stadighed opretholdes en god staldhygiejne, herunder sikres, at stalde, fodringsanlæg og ventilationsanlæg holdes rene.

Der er stillet følgende vilkår til anlæggets miljøteknologi:

Vilkår hvis der installeres og anvendes gyllekøling:

- Der skal installeres køleslanger i gyllekanalerne i stald 1a og 1b - i alt 2.952 m² gyllekanal.
- Varmepumpen skal levere en årlig køleydelse på mindst 347.500 kWh.

- Varmepumpen skal være forsynet med en timetæller til dokumentation af årlig driftstid.
- Gyllekølingsanlægget skal være forsynet med et trykovervågningsystem, en alarm samt en sikkerhedsanordning, der i tilfælde af lækage stopper gyllekølingsanlægget. Gyllekølingsanlægget må ikke kunne genstarte automatisk.
- Vedligeholdelse af gyllekølingsanlægget skal ske i overensstemmelse med producentens vejledning. Vejledningen skal opbevares på husdyrbruget.
- Ved installation og udskiftning af varmpumpen, skal dokumentation for køleeffekt på gyllekøleanlæg indsendes til tilsynsmyndigheden før anlægget tages i drift.
- Der skal indgås en skriftlig aftale med en godkendt montør med VPO certifikat eller tilsvarende certificering om kontrol og service af gyllekølingsanlægget mindst én gang årligt. Den årlige kontrol skal som minimum bestå af følgende: - afprøvning og funktionssikring af trykovervågningssystemet, alarmen samt sikkerhedsanordningen, kontrol af kølekredsens ydelse, aflæsning og registrering af driftstimer.
- Enhver form for driftsstop skal noteres i logbog med angivelse af årsag og varighed. Tilsynsmyndigheden skal underrettes ved driftsstop, der har en varighed på mere end 1 uge.
- Registreringen fra logbogen, den skriftlige kontrolaftale, de årlige kontrolrapporter samt øvrige servicereporter, skal opbevares på husdyrbruget i mindst fem år og forevises på tilsynsmyndighedens forlangende.

Vilkår hvis der installeres og anvendes forsuring:

- Der skal installeres og anvendes svovlsyrebehandling i anlæggets svinestalde. Anlægget skal leve op til kravene i husdyrgodkendelsesbekendtgørelsen.

Der er stillet følgende vilkår til anlæggets opbevaringsanlæg:

- Anlæggets opbevaringsanlæg skal indrettes i overensstemmelse med skemaet:

Lager	Overfladeareal	Kapacitet	Type oplag	Teknologi
Gyllebeholder I	334 m ²	1.000 m ³	Standard	Ingen
Gyllebeholder II	315 m ²	1.000 m ³	Standard	Ingen

- Såfremt der etableres fast pumpeudstyr ved gyllebeholderne, skal påfyldning af gyllevogne ske på befæstet læsseplads. Eventuelt spild på læssepladsen skal ledes til opsamlingsbeholder og derefter tilbage i gyllebeholderne.

3.2 Fastsættelse af BAT-niveau for husdyrbrugets anlæg

I forbindelse med ansøgning om husdyrgodkendelse skal der foreligge en beregning fra husdyrgodkendelse.dk af BAT-kravet for ammoniak, dvs. den maksimale udledning af ammoniak fra staldene. BAT-kravet beregnes ud fra EU's BAT-konklusion fra 21. februar 2017, som det fremgår af husdyrgodkendelsesbekendtgørelsen².

² BEK nr. 2256 af 29/12/2020 om godkendelse og tilladelse m.v. af husdyrbrug

I forbindelse med ansøgningen for et IE-brug (som Havnsøvej 32) skal der desuden medsendes en redegørelse for anvendelsen af bedste tilgængelige teknik indenfor emnerne management, råvarer, energi og vand (godkendelsesbekendtgørelsen bilag 1 punkt C).

3.2.1 Beregning af BAT-emissionsniveau

Der er i forbindelse med ansøgningen redegjort for, at anlæggets emissionsniveau for ammoniak lever op til de beregnede proportionelle emissionsgrænser, der fremgår af Miljøstyrelsens standardvilkår.

Kommunens vurdering

Anlæggets beregnede BAT-emissionsniveau for ammoniak er foretaget i husdyransøgningssystemet (skema nr. 218263) i henhold til Miljøstyrelsens vejledende grænseværdier. Staldene er indtastet som "Nyt (inkl. renoveret) staldafsnit" som forudsætning for BAT-beregningen. Kommunen vurderer, at der på den pågældende ejendom ikke er forhold, der gør, at Miljøstyrelsens vejledende BAT-emissionskrav for nye stalde skal fraviges.

Anlæggets vejledende BAT-emissionskrav for ammoniak er beregnet til max 5.089 kg N/år (stalde + lager), og anlæggets aktuelle ammoniaktab er beregnet til 5.087 kg N/år. Det vurderes dermed, at anlægget lever op til BAT-emissionskravet.

BAT-kravet overholdes ved anvendelse af de beskrevne staldsystemer og med anvendelse af enten gyllekøling eller forsuring i alle staldafsnit, og der stilles vilkår herom.

3.2.2 BAT-krav – Redegørelse for IE-brug

Ansøger har i miljøkonsekvensrapporten redegjort for management, råvareforbrug samt energi- og vandbesparende foranstaltninger.

Kommunens vurdering

For IE-brug skal der medsendes en redegørelse for en række andre parametre med baggrund i BAT. Ansøgers miljøkonsekvensrapport beskriver og vurderer BAT-redegørelsen som påkrævet for et IE-husdyrbrug. Kalundborg Kommune vurderer, at der for det ansøgte projekt i tilstrækkeligt omfang er redegjort for, at projektet lever op til kommunens BAT niveau for en ejendom af pågældende størrelse.

Der gøres desuden opmærksom på BAT-reglerne i husdyrgodkendelsesbekendtgørelsens §§ 42 - 51. Der står en liste over reglerne i denne godkendelses afsnit 8. Kravene, herunder om et miljøledelsessystem i § 42 og om oplæringsmateriale i § 43, skal opfyldes fra datoen for denne § 16 a IE-husdyrgodkendelse.

3.3 Vandforbrug

Ansøger har i miljøkonsekvensrapporten redegjort for vandforbrug og vandbesparende foranstaltninger.

Ejendommen forsynes med vand fra privat alment vandværk. Ansøger har i ansøgningen oplyst, at der ønskes en ny vandledning til egen boring på Egemark Gods.

Kommunens vurdering

Kommunen gør opmærksom på, at en ny vandledning kræver en separat tilladelse efter vandforsyningsloven³.

Kommunen vurderer, at det er væsentligt at overvåge vandforbruget for at kunne detektere lækager og for at opdage et overforbrug, og fastsætter vilkår i godkendelsen om at aflæse vandforbruget 1 gang årligt.

Følgende vilkår vil blive fastsat i godkendelsen:

- *Husdyrbrugets vandforbrug skal aflæses minimum 1 gang årligt, og forbruget skal registreres i logbog.*

3.4 Energiforbrug

Ansøger har i miljøkonsekvensrapporten redegjort for energiforbrug og energibesparende foranstaltninger.

Kommunens vurdering

Kommunen vurderer, at det er væsentligt at overvåge energiforbruget og fastsætter vilkår i godkendelsen om at aflæse energiforbruget 1 gang årligt.

Følgende vilkår vil blive fastsat i godkendelsen:

- *Husdyrbrugets energiforbrug skal aflæses minimum 1 gang årligt, og forbruget skal registreres i logbog.*

³ Lovbek. Nr. 1450 af 05/10/2020 om vandforsyning m.v.

4 Påvirkning af jord, grundvand og overfladevand

Husdyrbruget ligger i et område uden særlige drikkevandsinteresser (OSD), men i et indsatsområde indenfor nitratfølsomme indvindingsområder.

Nærmeste vandboring ligger mere end 850 meter fra anlægget.

Husdyrbruget er ikke kortlagt iht. jordforureningsloven.

Overfladevand fra tage og befæstede arealer bortledes via markdræn.

Kommunens vurdering

Kommunen vurderer, at de forhold, der vil kunne påvirke jord og grundvand, er oplag/håndtering af husdyrgødning, foder, spildevand, olie/kemikalier og uheld. Disse forhold er gennemgået nedenfor.

4.1 Gødningsproduktion og -håndtering

Ansøger har i miljøkonsekvensrapporten redegjort for, at den forventede gødningsproduktion ved fuld belægning er på 13.680 m³.

Udover husdyrbrugets opbevaringskapacitet på 3.175 m³, er det oplyst at der er 7.100 m³ til rådighed på ansøgers anden ejendom, hvor produktionen nedlægges når denne godkendelse tages i brug.

Kommunens vurdering

Det fremgår af husdyrgødningsbekendtgørelsen⁴, at der på husdyrbrug som udgangspunkt skal være en opbevaringskapacitet til minimum 9 måneders gødningsproduktion. Det er kommunens vurdering, at kravet kan opfyldes, hvis produktionen på ansøgers anden ejendom nedlægges.

Husdyrgodkendelsen giver mulighed for fleksibilitet i antallet af dyr og til at veksle mellem slagtesvin og smågrise, så opbevaringskapaciteten kan svinge fra år til år og vil blive kontrolleret ved kommunens tilsyn.

Det er kommunens vurdering, at husdyrgødning ikke medfører en væsentlig indvirkning på jord, grundvand eller overfladevand, hvis det håndteres efter reglerne i husdyrgødningsbekendtgørelsen. Det vurderes at være tilfældet med den konkrete indretning og drift og kommunen finder ikke anledning til at stille yderligere vilkår til gødningshåndteringen.

4.2 Foder

Ansøger har i miljøkonsekvensrapporten redegjort for BAT i forhold til foderforbrug.

Kommunens vurdering

I godkendelsesbekendtgørelsen § 46 er der krav om foderoptimering, både mht. fosfor og til råprotein, for IE-bruget.

⁴ BEK nr. 1176 af 23/07/2020 om miljøregulering af dyrehold og om opbevaring og anvendelse af gødning

Kommunen finder det væsentligt at foder opbevares således at det ikke giver anledning til forurening af jord og grundvand.

Der stilles vilkår om oplag af foder, så spild ikke medfører forurening:

- *Der må ikke forekomme oplag af foder på anlægget, som kan give anledning til forurening af jord og vandmiljø.*

4.3 Spildevand

Overfladevand fra tagflader ledes til markdræn. Vand fra vask af stalde m.v. ledes til gyllebeholder. Sanitært spildevand ledes via septiktank til dræn.

Kommunens vurdering

I henhold til de generelle bestemmelser i husdyrgødningsbekendtgørelsen skal al afløbsvand fra stalde, herunder vaskevand, ledes til gyllebeholder. Det samme gælder spildevand fra vask af redskaber, hvorfra der kan forekomme gødningsrester. Udbringningen skal ske jf. husdyrgødningsbekendtgørelsens regler for udbringning af husdyrgødning. Der stilles derfor ikke vilkår herom.

Det er oplyst at tagvand ledes til markdræn. Kommunen gør opmærksom på at bortledning af tagvand kræver særskilt tilladelse.

4.4 Affald, olier og kemikalier

Ansøger har i Miljøkonsekvensrapporten redegjort for, at opbevaring og bortskaffelse af døde dyr sker i henhold til reglerne i bekendtgørelse om opbevaring af døde produktionsdyr (BEK nr. 558 af 01/06/2011).

Det er oplyst at der ikke opbevares dieselolie, motorolie, spildolie, kemikalier og pesticider på ejendommen.

Der har hidtil været anvendt olie til opvarmning og kommunen har registreret en nedgravet olietank på ejendommen.

Eventuelle medicinrester og medicinaffald opbevares utilgængeligt i lukkede beholdere.

Det er oplyst, at al affaldshåndtering sker i henhold til Kalundborg Kommunes affaldsregulativ.

Kommunens vurdering

Det er kommunens vurdering, at opbevaring og afhentning af døde dyr reguleres af anden lovgivning, hvilket ansøger henviser til. Der stilles derfor ikke vilkår hertil i godkendelsen.

Affald fra husdyrbruget skal opbevares, håndteres og bortskaffes i overensstemmelse med bestemmelserne i kommunens affaldsregulativer og til enhver tid gældende lovgivning. Det er regler, som gælder alle virksomheder, og reglerne behøver således ikke fremgå af de individuelle godkendelser. Kommunen finder i den konkrete sag ikke grundlag for at stille yderligere vilkår til håndtering af husdyrbrugets affald.

Det vurderes, at opbevaring af olie er tilstrækkeligt reguleret af olietanksbekendtgørelsen⁵. Kommunen finder det væsentligt, at tankning af olie sker uden risiko for afløb til recipienter. Hvis der etableres en dieseltank på ejendommen, bliver der derfor fastsat vilkår om, at tankning skal ske på en fast plads, og at pumpen skal sikres:

- Hvis der opsættes en tank til traktordiesel, skal tankning af diesel til enhver tid ske på en plads med fast og tæt bund, enten med afløb til olieudskiller eller således at spild kan opsamles, og at der ikke er mulighed for afløb til jord, kloak, overfladevand eller grundvand.
- Eventuel brændstofpumpe skal sikres, så den ikke kan aktiveres utilsigtet.

4.5 Driftsforstyrrelser og uheld

Ansøger har i miljøkonsekvensrapporten redegjort for foranstaltninger ved gylleudslip.

Kommunens vurdering

I godkendelsesbekendtgørelsen § 44 er der krav om beredskabsplan og forebyggelse af uheld. Bestemmelsen gælder for alle IE-brug.

§ 44 beskriver nøje, hvad planen skal indeholde. Der stilles derfor ikke vilkår i denne godkendelse om beredskabsplan.

⁵ Bekendtgørelse nr. 1257 af 27/11/2019 om indretning, etablering og drift af olietanke, rørsystemer og pipelines

5 Forurening og gener fra husdyrbrugets anlæg

Dette kapitel omhandler anlæggets påvirkning af det omkringliggende miljø.

5.1 Påvirkning af natur

I ansøgningsystemet er der foretaget beregning af ammoniakdepositionen til de nærmeste naturområder i kategori 1, 2 og 3 samt til øvrig § 3 natur. Beregningsresultatet fremgår af ansøgers miljøkonsekvensrapport, hvor ansøger ligeledes har vurderet påvirkningen af naturområderne.

Kommunens vurdering af påvirkning af natur

Beregningsgrundlag

Jf. godkendelsesbekendtgørelsens § 30 stk. 2 skal kommunen inddrage alle etableringer, udvidelser og ændringer af husdyrbruget, der er godkendt, tilladt eller afgjort efter anmeldelse inden for de seneste 8 år før kommunalbestyrelsens afgørelse. Husdyrbrugets nuværende produktion er fastlagt før 2010. 8-års driften (det tilladte i 2010) er det samme, da der ikke er givet andre tilladelser i mellemtiden. Det er kommunens vurdering, at ansøger har foretaget depositionsregningen med det korrekte udgangspunkt og til de relevante omkringliggende naturområder.

Påvirkning af beskyttede naturområder

Anlæggets ammoniakemission skal vurderes i forhold til påvirkning af de omkringliggende naturområder, fordelt på de tre kategorier (jf. godkendelsesbekendtgørelsen):

- *Kategori 1: Udpegede naturområder i internationale naturbeskyttelsesområder*
- *kategori 2: Naturområder uden for internationale naturbeskyttelsesområder omfattet af husdyrbruglovens § 7*
- *kategori 3: øvrige ammoniakfølsomme naturområder.*

Derudover skal det vurderes om der sker en påvirkning af øvrige naturområder omfattet af naturbeskyttelseslovens § 3.

Depositionsregninger er foretaget i ansøgningsystemet husdyrgodkendelse.dk til de nærmeste 7 naturarealer indenfor kategorierne 1, 2 og 3 og til nærliggende § 3-beskyttet sø og eng, der ikke hører ind under kategorierne. For kategori 1-natur er der set på kumulation fra andre ejendomme, men ikke fundet andre ejendomme der skal medregnes.

Beregningerne viser flg. værdier, se også figur 3 nedenfor:

- *Kategori 1 natur på en afstand af mere end 1000 m fra ejendommen (ansøgningens beregningspunkt 1) modtager 0,1 kg N/ha/år i totaldeposition fra det udvidede landbrug.*
- *Kategori 2 natur på en afstand af mere end 1000 m fra ejendommen (beregningsspunkt 2) modtager 0,0 kg N/ha/år i totaldeposition fra det udvidede landbrug.*
- *Kategori 3 natur på en afstand af 300-500 m fra ejendommen (beregningsspunkt 3 og 4) modtager hhv. 2,0 og 0,3 kg N/ha/år i merbelastning fra det udvidede landbrug og ialt 3,2 hhv. 1,0 kg N/ha/år i totaldeposition.*
- *Til øvrige beregningspunkter (punkt 5, 6 og 7) i nærliggende § 3-natur viser beregningerne 0,1-1,2 kg N/ha/år i merbelastning til i alt 0,3-1,9 kg N/ha/år som totaldeposition.*

Til disse værdier for deposition skal lægges baggrundsbelastningen fra atmosfærisk nedfald af kvælstof, der for Kalundborg Kommune som helhed er beregnet til at være 10,0 kg N/ha/år

(2018-tal⁶). Naturområdernes belastning med kvælstof kommer derved til at ligge i spændet fra 10-13 kg N/ha/år.

Påvirkning af kategori 1 og 2 natur

Anlæggets beregnede ammoniakdeposition til kategori 1 og 2 natur er mindre end det beskyttelsesniveau, der fremgår af godkendelsesbekendtgørelsens §§ 26 og 27. Udvidelsen vurderes derfor ikke at påvirke kategori 1 og 2 natur væsentligt.

Påvirkning af kategori 3 og øvrige naturområder

Det beregningspunkt for kategori 3 natur der ligger nærmest ved landbruget (ca. 300 m mod nordøst) er en relativt smal mosebræmme omkring to søer, hvoraf den ene sø figurerer som beregningspunkt 5.

Mosen er besigtiget af Kalundborg Kommune i 2018 i forbindelse med Miljøstyrelsens projekt 'Kortlægning af kvælstoffølsom natur'⁷.

Her blev lokaliteten overordnet set karakteriseret som en skovsump med pil (både krat og gamle træer) og (grå-)el, en mindre del (ca. 30 %) fremstod dog som rørskov domineret af tagrør. Alle de arter der blev noteret i mosen, hører til de næringskrævende plantearter, dette tyder IKKE på at naturlokaliteten er næringsfølsom og vil blive påvirket af depositioner af kvælstof i den beregnede størrelsesorden.

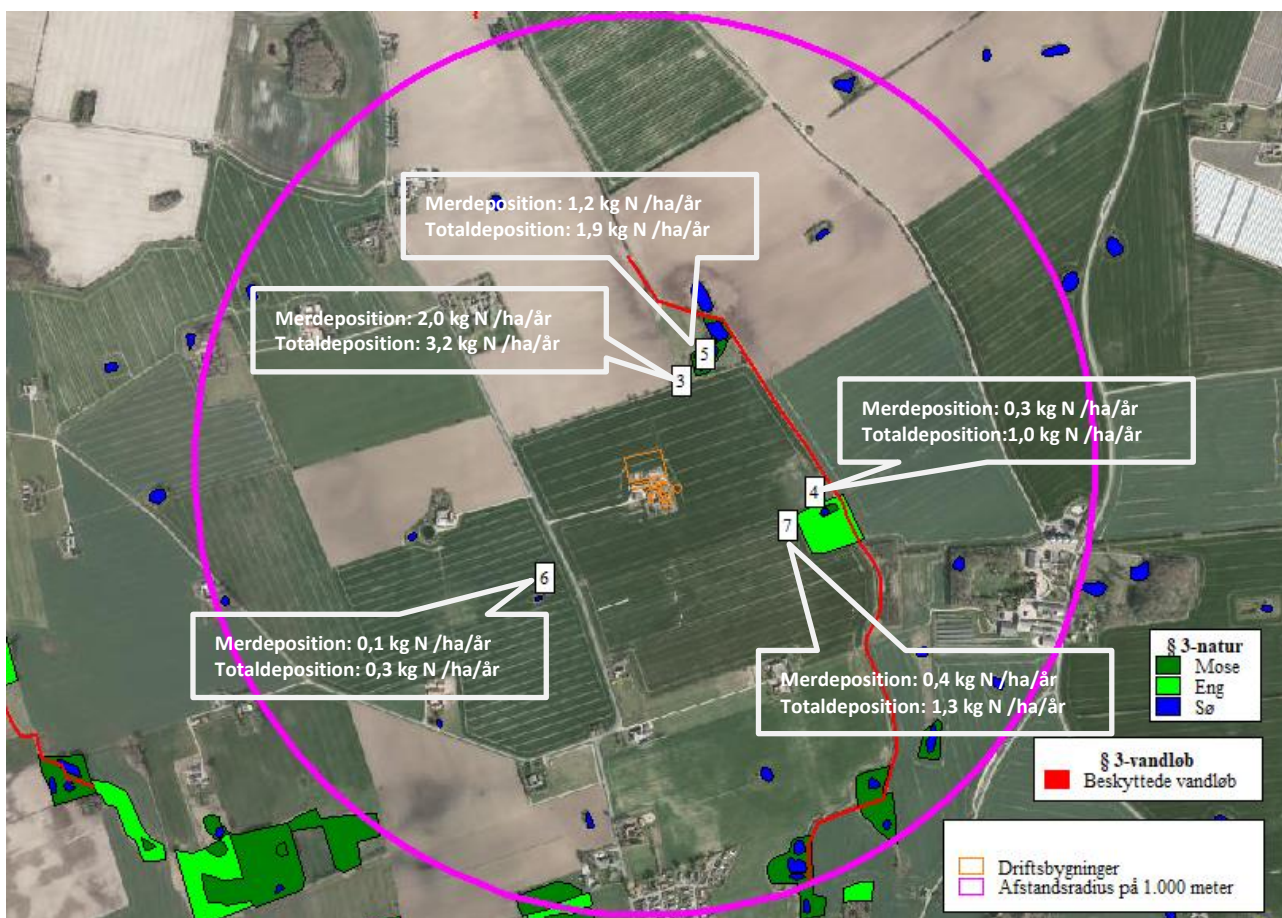
Beregningspunkt 4 er til en mindre moselavning der også indeholder en vandflade ca. 450 m øst for ejendommen. Mose og sø indgår i et større, § 3-beskyttet engareal (beregningsspunkt 7, ikke Kategori 3-natur). Kommunen har ikke foretaget besigtigelser i dette naturområde, men engen er registreret af Naturstyrelsen i 2012 i forbindelse med Miljøministeriets serviceeftersyn af naturbeskyttelseslovens § 3 (2012-2015).

Af registreringskemaet⁸ fra lokaliteten fremgår det at engarealet var uden drift og meget højt vokset, og igen tyder plantesammensætningen på næringsrige forhold. Kommunen vurderer at det er usandsynligt at mosedelen af naturområdet skulle skille sig ud med en radikalt anderledes og næringsfølsom vegetation, formentlig bærer moselavningen et udvalg af de noterede arter der tåler de vådeste forhold. På den baggrund vurderer kommunen IKKE at tilstandsændringer er sandsynlige som følge af let forøget næringsbelastning.

⁶ se: https://www2.dmu.dk/1_viden/2_Miljøtilstand/3_luft/4_spredningsmodeller/5_Depositionsberegninger/depositiontables.asp?period=2018&water=kommuner&Select=Vis+tabel

⁷ Link til naturrapport fra Miljøportalen: <https://naturereport.miljoportal.dk/858946>

⁸ Link til naturrapport fra Miljøportalen: <https://naturereport.miljoportal.dk/722308>



Figur 3: Udklip fra ansøgningen visende de beskyttede naturområder i lokalområdet, med angivelse af beregningspunkterne 3-7 og depositionen på formen merdeposition/totaldeposition. Afstanden til beregningspunkt 1 og 2 (= kategori 1- og 2-naturområderne) er så stor, at de ikke er vist på kortet.

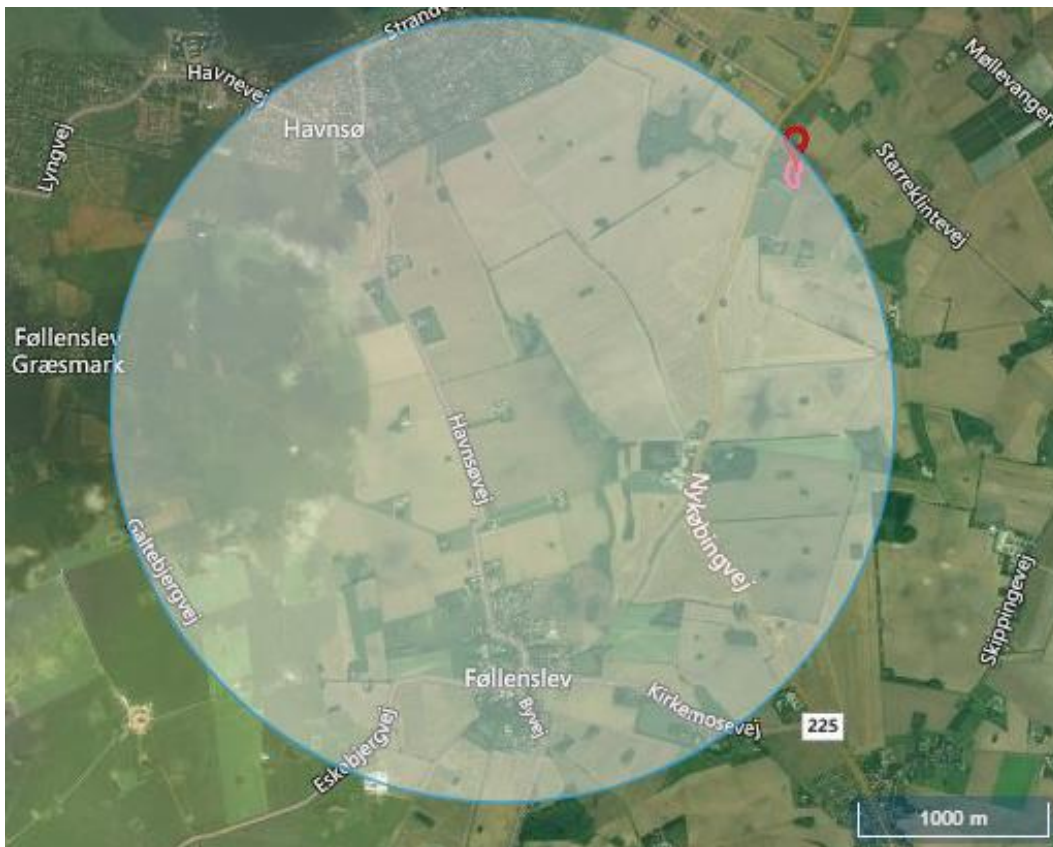
Kommunens vurdering er derfor alt i alt at der IKKE er grund til at stille særlige krav i forbindelse med udvidelsen af husdyrbruget aht. det nærmest beliggende areal med Kategori 3-natur, og heller ikke til øvrige beskyttede naturarealer, der ligger længere væk fra ejendommens bygninger og derfor vil modtage mindre kvælstof udledt fra det aktuelle landbrug.

Påvirkning af naturområder med bilag IV-arter

Af de bilag IV-arter, der huses i Kalundborg Kommune, er det konkrete udvidelsesprojekt kun relevant i forhold til bevaringsstatus for markfirben, spidssnudet frø og stor vandsalamander. Fire andre Bilag IV-arter (klokkefrø, løgfrø, strandtudse, grønbroget tudse), der huses i kommunen, vurderes ud fra deres nuværende, geografiske udbredelse i kommunen ikke at blive berørt af udvidelsen.

Kommunen har ikke tilstrækkeligt detaljerede og opdaterede registreringer af markfirben, stor vandsalamander og spidssnudet frø til at kunne udelukke deres tilstedeværelse ved ejendommens anlæg eller arealer. Tværtimod vil disse vidt udbredte arter formentligt være tilstede på gunstige lokaliteter. For padderne er de egnede levesteder først og fremmest ved søer og søbredder, men også på fugtige steder i skove og beplantninger, og for markfirben f.eks. på sandede soleksponerede markkanter og diger.

Ifølge Danmarks Miljøportal Naturdata er der, jf. figur 4 registreret spidssnudet frø på en afstand af nævned 2,0 km fra ejendommen i 2013, men at der ikke er gjort registreringer tættere på kan som nævnt skyldes manglende, målrettet eftersøgning. De søer der ligger nærmest landbruget (se figur 3) kan meget vel være egnede som levested for padder, bl.a. er søen ved beregningspunkt 5 betegnet som klarvandet. Umiddelbart skulle dårlig vandkvalitet derfor ikke være årsag til fravær af frøer og andre padder i nærområdet til landbruget.



Figur 4: Kortudsnit fra Danmarks Naturdata (<http://naturdata.miljoportal.dk/>) visende registreringer af Bilag IV-arter indenfor en radius af ca. 2 km fra landbruget på Havnsøvej 32. Lokalteten der er fremhævet med rødt ligger i Odsherred Kommune.

Siden der i øvrigt er tale om en fortsættelse af landbrugsdriften på eksisterende markarealer, vil de arter, der færdes nær landbruget allerede være underlagt de betingelser, som almindelig landbrugsdrift medfører, herunder jordbehandling, gødsning og marksprøjtning. Den merbelastning som udvidelsen måtte give, vurderes derfor ikke i sig selv medføre en væsentlig forandring i arternes nærmiljø. Bevaringsstatus for arterne må derfor betragtes som værende uændret ved gennemførelse af udvidelsesprojektet.

Det samme gør sig gældende for flagermus (alle arter er Bilag IV-arter), der måtte bebo eller søge føde i skove og bygninger på eller nær landbruget.

Kommunens vurdering er derfor at der IKKE er grund til at stille særlige krav i forbindelse med udvidelsen af husdyrbruget aht. Bilag IV-arter.

5.2 Lugt

Husdyrbrugets lugtmission beregnes i lugtenheder ud fra dyretype, staldsystem og m².

I spredningsmodellerne beregnes anlæggets geneafstande, der er større jo flere lugtenheder, der produceres på anlægget. Geneafstandene beregnes til nærmeste enkeltliggende bolig i landzone (uden landbrugspligt og som ikke ejes af ansøger), til samlet bebyggelse eller område i landzone udlagt til boliger eller rekreativ aktivitet og til byzone. De beregnede lugtgeneafstande fremgår af ansøgers miljøkonsekvensrapport.

Udover geneafstandene beregnes der en lugtkonsekvenszone i ansøgningssystemet. Lugtkonsekvensafstanden fra dette husdyrbrug beregnes til 1.178 meter og bruges som radius til at afgrænse hvilke boliger, der kan blive berørt af lugt fra dyreholdet, og som skal høres i forbindelse med udarbejdelse af godkendelsen.

Kommunens vurdering

Med baggrund i de beregnede geneafstande lever husdyrbrugets anlæg op til husdyrbruglovens lugtgenekriterier og vil derfor som udgangspunkt ikke medføre væsentlige lugtgener for de omkringboende.

Der bliver dog stillet vilkår om, at der ved uventede lugtgener kan blive pålagt afhjælpende foranstaltninger:

- *Såfremt der efter kommunens vurdering opstår væsentlige lugtgener, der vurderes at være væsentligt større, end der kan forventes ifølge grundlaget for miljøvurderingen, kan kommunen meddele påbud om, at der skal indgives og gennemføres projekt for afhjælpende foranstaltninger.*

5.3 Transport

Ansøger har i miljøkonsekvensrapporten redegjort for omfanget af transporter og tilkørselsforhold og tidsrum.

Kommunens vurdering

I en husdyrgodkendelse kan der primært stilles vilkår om anvendelse af bestemte adgangsveje til virksomheden. For virksomhedens egne køretøjer kan der herudover stilles vilkår om, hvilke veje der skal benyttes ved til- eller frakørsel. Endelig kan der stilles krav om, at til- eller frakørsel af foder, gødning m.v. kun må ske på bestemte tidspunkter.

I vurderingen af transportpåvirkningen finder kommunen det væsentligt, at landzonen i praksis betragtes som landbrugets erhvervsområde, og beboere af boliger i landzonen derfor må acceptere visse ulemper, som kan være forbundet med at være nabo til et landbrug, herunder visse transportgener.

Der er én indkørsel til ejendommen ud til Havnsøvej, der er kommunevej. Det er som udgangspunkt kommunens vurdering, at transport via offentlig vej er tilstrækkeligt reguleret af færdselsloven, herunder bestemmelser for opsamling af spild mv. Da der fra ejendommens indkørsel er mere end 200 meter til nærmeste nabobeboelse er det kommunens vurdering, at der ikke vil forekomme væsentlige transportgener fra husdyrbruget. Kommunen stiller derfor ikke vilkår til begrænsning af transportgener.

5.4 Støv, støj og rystelser

Ansøger har i miljøkonsekvensrapporten redegjort for støv- og støjgener fra husdyrbruget.

Kommunens vurdering

Med den beskrevne drift af husdyrbruget er det kommunens vurdering, at der ikke vil forekomme væsentlige støv-, støj- eller rystelsesgener fra driften af husdyrbruget.

Der gøres opmærksom på, at i godkendelsesbekendtgørelsens § 48 er der krav om støvbegrænsning for IE-bruget.

Der er fastsat vilkår om støjgrænser svarende til områdetype 3 i henhold til Miljøstyrelsens vejledning (5/1984) om Ekstern støj fra virksomheder. Områdetype 3 er "blandet bolig og erhverv samt landbrugsdrift".

Ved klage over støj skal overholdelse af støjgrænserne dokumenteres. Dokumentationen skal ske i form af støjmåling udført efter retningslinjerne i Miljøstyrelsens vejledninger.

Det bemærkes, at brugen af landbrugsredskaber i marken er undtaget fra støjgrænserne, men kørsel på ejendommens bygningsområde indgår i støjkravene.

Kalundborg Kommune vurderer, at rystelser og lavfrekvent støj ikke vil forekomme på ejendommen, og der stilles ikke vilkår til rystelser.

Der er stillet følgende vilkår:

- Virksomheden skal, for egen regning, dokumentere, at støjvilkår overholdes, hvis tilsynsmyndigheden finder det påkrævet. Dokumentation for overholdelse af støjkravene kan være i form af målinger i ejendommens omgivelser (under fuld drift) eller kildestyrkemålinger ved de enkelte støjkilder kombineret med beregninger efter den fælles nordiske beregningsmodel for industristøj.
- Virksomhedens bidrag til støjbelastningen i omgivelserne må ikke overstige følgende værdier, målt ved nabobeboelser eller deres opholdsarealer:

Mandag-fredag Kl. 7-18 (8 timer) Lørdag Kl. 7-14 (7 timer)	Alle dage Kl. 18-22 (1 time) Lørdag Kl. 14-18 (4 timer) Søn- og helligdage Kl. 7-18 (8 timer)	Alle dage Kl. 22-7 (½ time)	Alle dage Kl. 22-7 Maksimal værdi
55 dB(A)	45 dB(A)	40 dB(A)	55 dB(A)

Støjbidraget (bortset fra maksimalværdien) måles som det ækvivalente, konstante, korrigerede støjniveau i dB(A) (re. 20 µPa). Tallene i parenteserne angiver midlingstiden inden for den pågældende periode.

5.5 Lys

Ansøger har i miljøkonsekvensrapporten redegjort for anlæggets lyskilder.

Kommunens vurdering

Kalundborg Kommune vurderer, at husdyrbrugets anvendelse af lyskilder ikke ligger ud over, hvad der vil kunne forventes fra en landbrugsejendom og dermed være til væsentlig gene for omkringboende. Der stilles derfor ingen vilkår angående lys.

I godkendelsesbekendtgørelsen § 47 er der krav om energieffektiv belysning for IE-bruget.

5.6 Skadedyr

Ansøger har i miljøkonsekvensrapporten redegjort for husdyrbrugets bekæmpelse af skadedyr.

Kommunens vurdering

Fluegener kan i betydeligt omfang forebygges ved god gødningshåndtering og staldhygiejne. En god hygiejne opnås bl.a. ved dagligt at fjerne rester af foder og gødning fra staldene samt ved jævnligt at nedvaske staldene.

Der bliver stillet vilkår om at foretage effektiv fluebekæmpelse, og om at opbevaring af foder ikke må medføre risiko for rotter m.v. Effektiv fluebekæmpelse kan ses i retningslinjerne fra Agroøkologi: <http://agro.au.dk/myndighedsraadgivning/>

Der stilles følgende vilkår:

- Der skal på ejendommen foretages effektiv fluebekæmpelse som minimum i overensstemmelse med de nyeste retningslinjer fra Institut for Agroøkologi.*
- Opbevaring af foder og affald skal ske på en sådan måde, at der ikke opstår risiko for tilhold af skadedyr (rotter m.v.).*

6 Øvrige forhold

Dette kapitel omhandler øvrige relevante forhold vedr. husdyrbruget herunder:

- Foranstaltning ved produktionens ophør
- Husdyrbrugets egenkontrol
- Alternative muligheder
- Oplysning om krav i godkendelsesbekendtgørelsen for IE-brug
- Miljøkonsekvensrapport

6.1 Ophør

Ansøger har i miljøkonsekvensrapporten redegjort for husdyrbrugets foranstaltninger ved ophør af produktionen.

Kommunens vurdering

Husdyrbruget er omfattet af IE-direktivet, og skal derfor senest 4 uger efter driftsophør anmelde dette til kommunen med et oplæg til vurdering efter § 38 k, stk. 1, i Jordforureningsloven.

For at kommunen kan være orienteret om driftsophøret, stilles der vilkår om at oplyse om driftsophør.

Der er i husdyrgodkendelsesbekendtgørelsen kommet krav om, at IE-brug skal have vilkår om at undgå forureningsfare ved ophør (§ 36 stk. 1, nr. 12), så der stilles vilkår om det.

Der stilles følgende vilkår:

- *Ophør af husdyrbruget eller permanent nedsættelse af produktionen til under stipladsgrænsen (2.000 for slagtesvin) eller til under 25 % af produktionsarealet skal meddeles til Kalundborg Kommune.*
- *Ved driftens ophør skal forureningsfare undgås, og ejendommen bringes tilbage i miljømæssigt tilfredsstillende tilstand.*

6.2 Egenkontrol

Kommunens vurdering

Kalundborg kommune finder det væsentligt, at der på husdyrbruget foretages egenkontrol, der indeholder dokumentation for overholdelse af vilkårene.

I godkendelsen fastsættes derfor vilkår om, at der ved tilsyn skal kunne oplyses om overholdelse af vilkårene, herunder skal der kunne fremvises en logbog med registreringer af energi- og vandforbrug, service af ventilationsanlæg og driftstid på gyllekølingsanlægget:

- *Ved tilsyn skal kommunen have adgang til relevant dokumentation for overholdelse af vilkårene, herunder logbogen med de påkrævede registreringer.*

6.3 Alternative muligheder

Ansøger har i miljøkonsekvensrapporten redegjort for alternative muligheder til projektet.

Kommunens vurdering

Kalundborg kommune har ikke vurderet andre alternativer end det ansøgte. Kommunen vurderer, at det er hensigtsmæssigt at den nye stald placeres i tilknytning til ejendommens øvrige bygninger.

0-alternativet vurderes at være den eksisterende uændrede produktion. Projektet medfører i sig selv ikke en væsentlig påvirkning af omgivelserne. Påvirkningen af omgivelserne er undersøgt i de tidligere afsnit, og kommunen har stillet de nødvendige vilkår til at begrænse generne.

6.4 Oplysning om krav i godkendelsesbekendtgørelsen for IE-brug

Udover vilkårene er der yderligere en række krav i godkendelsesbekendtgørelsen (nr. 1261/2019), som skal opfyldes fra datoen for denne husdyrgodkendelse. Kravene stilles derfor ikke som vilkår, og de gælder kun for IE-husdyrhold. Kravene vises her til orientering:

§ 42: Udarbejde og overholde et miljøledelsessystem.

§ 43: Udarbejde oplæringsmateriale til personalet.

§ 44: Udarbejde en beredskabsplan, der også indeholder forebyggelse af uheld, kontrol og vedligeholdelse af gyllebeholdere, ventilationssystemer og andet maskinel.

§ 46: Nedsættelse af kvælstof i husdyrgødning. Nedsættelse af fosfor i husdyrgødning.

§ 47: Energieffektiv belysning.

§ 48: Reducere støvemissioner fra staldene.

§ 49: Underrette Kalundborg Kommune ved manglende overholdelse.

§ 50: Årlig indberetning til Kalundborg Kommune, med mindre der har været tilsyn.

§ 51: Ved ophør skal dette anmeldes til Kalundborg Kommune med en risikovurdering.

6.5 Miljøkonsekvensrapport

Ansøgers konsulent har som en del af ansøgningsmaterialet indsendt en miljøkonsekvensrapport.

Kommunens vurdering

Kalundborg Kommune vurderer, at oplysningerne i miljøkonsekvensrapporten er tilstrækkelige.

7 Offentlighedsfaser

I sager om etablering, ændring eller udvidelse af husdyrbrug efter husdyrbruglovens § 16a, der medfører væsentligt virkning på miljøet, må godkendelsesmyndigheden ikke træffe afgørelse, før offentligheden har haft mulighed for at bidrage med bemærkninger til sagsbehandlingen, jf. husdyrbruglovens § 55.

7.1 Inddragelse af offentligheden

Den 10. juni 2020 forannoncerede Kalundborg Kommune ansøgningen om den ønskede udvidelse på kommunens hjemmeside.

I forbindelse med forannonceringen indkom der 8 sæt bemærkninger.

Bemærkningerne er samlet i kategorier nedenfor efterfulgt af kommunens vurdering af bemærkningerne i kursiv.

Udbringning

Der indkom flere bemærkninger vedr. gener fra udbringning af gylle, herunder at udvidelsen vil medføre større lugtgener i forbindelse med udbringning og at husdyrbruget ikke overholder de gældende regler for udbringning i dag.

Kommunens vurdering

Eventuelle lugtgener fra udkørsel af gylle reguleres af den generelle lovgivning på området og er ikke en del af en husdyrgodkendelse til en svineproduktion. En husdyrgodkendelse omhandler udelukkende lugtgener fra selve husdyranlægget. Kommunen fører tilsyn med, at de generelle regler om udkørsel af gylle overholdes.

Kumulation med andre husdyrbrug

Der indkom flere bemærkninger vedr. husdyrbrugets kumulation med andre svinebrug i lokalområdet rundt om Føllenslev og det lokale biogasanlæg. Der ønskes ikke flere svinebrug i området.

Kommunens vurdering

Det fremgår af husdyrbrugloven, at kumulationen med andre husdyrbrug skal indgå i kommunens behandling af en husdyrgodkendelse. Det er kommunen vurdering, at kumulationen er indarbejdet i de lugtberegninger der bliver foretaget i husdyransøgningssystemet.

Oplag af døde dyr

Der indkom bemærkninger med bekymring for smitterisiko fra fugle/rotter der spiser fra oplag af døde dyr.

Kommunens vurdering

Opbevaring af døde dyr er behandlet i afsnit 4.4, hvor det fremgår, at opbevaring af døde dyr er reguleret af anden lovgivning, hvor kommunen ikke er myndighed. Det skal dog bemærkes, at kommunen fører tilsyn med, at der ikke opstår uhygiejniske forhold og at kommunen kan påbyde afhjælpende foranstaltninger, såfremt forholdene ikke er i orden.

Menneskers sundhed

Der indkom bemærkninger om, at husdyrbrug forringer omkringboendes livskvalitet og at der er risiko for menneskers sundhed, MRSA samt at gylle og pesticider forurener grundvandet.

Kommunens vurdering

Hvis husdyrbruget lever op til husdyrbruglovens kriterier for påvirkning af omgivelser, naboer mv. er det kommunens vurdering, at husdyrbruget ikke vil udgøre en væsentlig risiko for omkringboendes sundhed.

Ift. MRSA har Miljø- og fødevareklagenævnet tidligere udtalt, at MRSA ikke er en del af vurderingerne, der skal foretages efter husdyrbrugloven.

En husdyrgodkendelse omfatter ikke markdriften, herunder udbringning af gylle og brug af pesticider. Udbringning af gylle samt anvendelse af pesticider er reguleret af generelle regler. Kommunen og Landbrugsstyrelsen fører tilsyn med, at de generelle regler på området overholdes.

Dyrevelfærd.

Der indkom bemærkninger vedr. bekymring for dyrevelfærd.

Kommunens vurdering

Dyrevelfærd er reguleret af anden lovgivning, hvor kommunen ikke er myndighed.

Transportgener

Der indkom bemærkninger med bekymring om husdyrbrugets øgede transporter på lokalområdets små veje.

Kommunens vurdering

Kommunen har i afsnit 5.3 vurderet transportgener i forbindelse med udvidelsen af husdyrbruget på Havnsøvej 32. Kommunen har ikke fundet grundlag for, at der skal stilles særlige vilkår i forhold til transport til og fra husdyrbrugets anlæg.

Støj

Der indkom bemærkninger med bekymring om husdyrbrugets øgede støjgener

Kommunens vurdering

Kommunen stiller i afsnit 5.4 vilkår til støjgrænser og finder ikke anledning til at stille yderligere støjvilkår på baggrund af bemærkningerne.

Ammoniak

Der indkom bemærkninger med bekymring for øget ammoniakpåvirkning, herunder grønne tage og fliser, som man kan falde på.

Kommunens vurdering

Kalundborg Kommune vurderer anlæggets ammoniakemission i forhold til naturområder i afsnit 5.1.

Miljø- og Fødevareklagenævnet har på baggrund af en rapport fra Teknologisk Institut tidligere udtalt, at selv om algevækst under visse omstændigheder kan være en reel gene for naboer til et husdyrbrug, så er det en gene, der først og fremmest er af æstetisk karakter. Nævnet finder ikke, at den risiko for forøgede algebelægninger, som kan være en følge af naboskab til et husdyrbrug, i almindelighed kan begrunde, at der fastsættes vilkår, som er videregående end de sædvanlige krav om anvendelse af bedste tilgængelige teknologi til begrænsning af ammoniakfordampning, der skal fastsættes i overensstemmelse med gældende regler.

Kalundborg Kommune finder ikke at der er særlig forhold i den konkrete sag, der giver anledning til en anden vurdering end det Miljø- og Fødevareklagenævnet tidligere har udtalt vedr. alger.

Værdiforringelse af boliger

Der indkom bemærkninger om bekymring for værdiforringelse af omkringliggende boliger.

Kommunens vurdering

En forringelse af ejendomsværdien på naboejendomme indgår ikke som en del af kommunens vurderinger ift. godkendelse af husdyrbrug.

Ansøgers andet husdyrbrug

Der spørges i bemærkningerne konkret til, om der er garanti for, at produktionen på ansøgers andet husdyrbrug på Egemark ophører som følge af udvidelsen, hvilket oplyses i ansøgningen. Derudover bliver det foreslået af udvidelsen foretages på Egemark i stedet.

Kommunens vurdering

Husdyrbruget på Havnsøvej 32 er et selvstændigt husdyrbrug med samme ejer som husdyrbruget på Egemark. Da der er tale om to separate anlæg stilles der ikke i indeværende godkendelse vilkår til hvorvidt produktionen på Egemark skal nedlægges eller reduceres. Derudover forholder kommunen sig til det konkrete projekt og ikke om projektet i stedet kunne placeres på en anden ejendom.

Mht. oplag af husdyrgødning vil kommunens tilsyn efterfølgende se på den samlede opbevaringskapacitet for de to ejendomme, da lagrene på Egemark indgår som kapacitet i produktionen på Havnsøvej 32.

Øvrige forhold

Der indkom en bemærkning om, at projektet vil være et minus for Havnsø, som mange vil være imod.

Der indkom en bemærkning om, at kommunen skal have styr på eksisterende brug før udvidelse af nye.

Der indkom en bemærkning om, at kommunen ikke skulle give godkendelse fordi husdyrbrug generelt anvender foder fra Sydamerika, at landbrugets økonomi er dårlig, at landbruget bidrager til klimakrisen og forurener drikkevandet.

Der indkom en bemærkning om, at kommunen ikke skal give godkendelse før der foreligger en videnskabelig afklaring på den nabopåvirkning husdyrbrug medfører.

Kommunens vurdering

I forbindelse med en husdyrgodkendelse foretager kommunen en vurdering af husdyrbrugets konkrete forureningsmæssigt påvirkning af omgivelserne efter reglerne i husdyrbrugloven og husdyrgodkendelsesbekendtgørelsen. Denne vurdering fremgår i indeværende miljøtekniske beskrivelse og vurdering. Kommunen vurderer ikke, at der skal foretages vurdering af øvrige forhold, udover hvad der er angivet i lovgivningen om godkendelse af husdyrbrug.

7.2 Høring

I perioden fra den 23. oktober 2020 til den 27. november 2020 foretog Kalundborg Kommune høring af ansøger, matrikulære naboer, omkringboende indenfor lugtkonsekvenszonen på 1.178 m og personer der har indsendt bemærkninger i forbindelse med forannonceringen.

Kalundborg Kommune modtog 28 sæt høringsbemærkninger, hvoraf en del af bemærkningerne blev indsendt fra borgere uden for lugtkonsekvensområdet, der ikke havde anmodet om udkastet. Derudover blev der indsendt en underskriftindsamling imod projektet.

Bemærkningerne er samlet i kategorier nedenfor efterfulgt af kommunens vurdering af bemærkningerne i kursiv.

Landskabelige værdier

Der er indsendt flere bemærkninger i forhold til påvirkning af de landskabelige værdier. Herunder en række bemærkningspunkter:

- Der er indsendt en visualisering, der ifølge bemærkningerne viser, at anlægget påvirker de landskabelige værdier væsentligt, herunder kystnærhedszonen.
- Der er der stillet forslag om beplantning hele vejen omkring anlægget (21).
- Det bemærkes at højden af stalden er ikke angivet i afgørelsen og at der er angivet forskellige højder på siloerne i Miljøkonsekvensrapporten.
- Det bemærkes, at terrænændringen bliver større end, hvad der er angivet i Miljøkonsekvensrapporten.
- Det bemærkes, at Føllenslev er udpeget kulturhistorisk og bliver påvirket af så stort et husdyrbrug ikke mindst af transporter gennem Føllenslev.
- Det bemærkes at der er fundet danefæ på ejendommen og at kommunen skal orientere museet.

Kommunens vurdering

Kommunen har på baggrund af de indkomne høringsbemærkninger tilføjet vilkår til yderligere beplantning omkring anlægget. Der er bl.a. stillet forslag om beplantning rundt om hele anlægget. Det er kommunens vurdering, at anlægget primært vil fremstå markant set fra Havnsøvej og har derfor tilføjet vilkår om beplantning langs vejen se afsnit 2.2.

Højden af stald og siloer fremgår af Miljøkonsekvensrapporten. Det er rigtigt at højden af siloerne stod angivet til 9 meter et enkelt sted, jf. den første ansøgning. Vurderingerne er imidlertid foretaget ud fra en højde på 14,5 meter og ansøger har efter høringen tilrettet miljøkonsekvensrapporten.

Ansøger har efter høringen uddybet, hvordan terrænændringen vil foregå. Kommunen vurderer at ansøger har redegjort tilstrækkeligt for terrænregulering. Mindre afvigelser fra den terrænændring som ansøger har redegjort for vurderes ikke at medføre en væsentlig forskel i landskabelig påvirkning, pga. byggeriets størrelse og det generelt kuperede terræn.

Kalundborg Kommune har forholdt sig til kystnærhedszonen i afsnit 2.2.

De Kulturhistoriske bevaringsværdier i området handler om opfattelsen af Føllenslev Kirke i landskabet. Der er i kommuneplanen taget stilling til både hvorfra og i hvilken afstand fra kirken, der er behov for at tage særligt hensyn til kirken. Det ansøgte ligger udenfor dette område i en afstand af godt 1,4 km fra kirken og med en del af Føllenslev landsby imellem det

ansøgte og kirken. Kommunen vurderer derfor ikke, at det ansøgte vil få nogen væsentlig betydning for de kulturhistoriske bevaringsværdier omkring Føllenslev Kirke.

En del af Føllenslev er udpeget som Værdifuldt Kulturmiljø. Den er udpeget som en agrar landsby med stationspræg. De bærende elementer for kulturmiljøet er resterne af landsbystrukturen bestående af gårde, huse, kirken og veje samt beplantning om tofter. Endvidere er det stationspræget, dvs. bygninger opført i stationsbystil fra begyndelsen af 1900 tallet og til slut er det den tidligere skole og det tidligere andelsmejeri. Kommunen vurderer ikke, at det ansøgte har betydning for den bevaringsværdige bebyggelse i Føllenslev.

Ifølge Slots- og Kulturstyrelsens hjemmeside er der gjort en del enkeltfund i Føllenslev omegn primært imellem 1838 og 1956. Nær den ansøgte bebyggelse er der i 1912 fundet en flintedolk og i 1952 er der indleveret 4 flinteøkser og endnu en flintedolk til museet. De fremkomne enkeltfund giver ikke anledning til at stille ændrede krav til det ansøgte byggeri. Ved ethvert byggeri gælder det, at såfremt der fremkommer fund af arkæologisk interesse, skal byggeriet indstilles og man skal kontakte det nærmeste museum, så de kan komme ud og se på det.

Lugt

Der indkom flere bemærkninger med bekymring for øgede lugtgener i lokalområdet, herunder indkom der en række bemærkningspunkter ift. ansøgningens lugtberegninger og kommunens vurderinger deraf:

- Det bemærkes, at husdyrbruget på Eskebjergvej 13 ikke indgår i kumulationsberegningen til Føllenslev, når Føllenslev ligger inden for lugtkonsekvensafstanden fra begge husdyrbrug.
- Der anføres en generel kritik af lugtgenekriterierne i husdyrgodkendelsesbekendtgørelsen og den korrigerede lugtberegning, der tager højde for vindretning.
- Det bemærkes at der ikke er beregnet lugt ift. sommerhusområdet vest for anlægget.
- Det anføres at sommerhusområdet mod nord vil blive påvirket væsentligt når sommervinden er i syd.
- Der stilles konkret spørgsmål til lugtudkastets lugtvilkår – hvad vil blive betragtet som væsentlig lugtgene og hvem vurderer det?

Kommunens vurdering

Kalundborg Kommune vurderer husdyrbrugs lugtpåvirkning ud fra de kriterier, der er fastsat i husdyrgodkendelsesbekendtgørelsen. Det er i bekendtgørelsen defineret hvordan kumulationen fra andre husdyrbrug skal medregnes og hvordan/hvornår lugtberegningen skal korrigeres for vindretning. Kalundborg Kommune vurderer at ansøgningens lugtberegning er foretaget ud fra de kriterier der er fastsat i bekendtgørelsen.

Det er i ansøgningen ikke beregnet om lugtgenekriteriet er overholdt til sommerhusområderne mod nordvest og nord. Kalundborg Kommune finder det underordnet da begge områder ligger i en afstand fra anlægget der er større end 1,2 gange anlæggets ukorrigerede geneafstand til byzone. Det er Kalundborg Kommunes vurdering af omkringboende ikke påvirkes væsentligt hvis lugtgenekriteriet er overholdt, dette gælder også omkringboende nord for et husdyranlæg.

Det er Kalundborg Kommunes tilsyn der konkret vurderer om driften af et husdyrbrug bidrager til væsentlig lugtgene udover hvad der måtte forventes fra et anlæg af den pågældende type og størrelse.

Størrelsen af produktionen

Der indkom bemærkninger til, at det i godkendelsen er uklart, hvor mange dyr der vil blive produceret på anlægget og dermed hvor meget gylle der produceres. Der stilles spørgsmål til om der er tilstrækkelig opbevaringskapacitet, hvor mange transporter der kommer osv.?

Kommunens vurdering

Med indførelsen af stipladsmodellen defineres der ikke længere en begrænsning på antal producerede dyr i en husdyrgodkendelse, da det er størrelsen af produktionsarealet, der godkendes. På baggrund af det godkendte produktionsareal foretages et estimat af, hvor stor en produktion der kan være på ejendommen. Ved estimering af den maksimale produktion indgår bl.a. forventet produktivitet og overholdelse af reglerne om pladskrav. Den estimerede maksimale produktionsstørrelse anvendes ved vurderinger ift. gødningsproduktion og transport. Det bemærkes endvidere, at opbevaringskapacitet primært er et tilsynsanliggende, hvor bedriften løbende skal redegøre for opbevaringskapacitet ifm. kommunens tilsyn.

Gyllehåndtering

Der indkom bemærkninger til husdyrbrugets gødningshåndtering. Der fremgår af udkast til afgørelse og miljøkonsekvensrapport, at gylle vil blive transporteret bort fra anlægget, men ansøger har til omkringboende oplyst at der vil blive etableret en pumpeledning til beholderne på Egemark. Ifølge bemærkningerne ændrer det væsentligt ved forudsætningerne i godkendelsen og er et problem ift. at ledningen skal krydse egemarkeløbet.

Der stilles i bemærkninger spørgsmål ved om der vil ske en overgødskning, når der ikke er opbevaringskapacitet til stede på anlægget.

Det anføres i bemærkningerne at det ikke fremgår i Miljøkonsekvensrapporten hvordan størrelsen på gyllekummen og dermed grundlaget for gyllekølingsberegningen er dokumenteret.

Kommunens vurdering

Etablering af en pumpeledning til gylle er ikke en del af det ansøgte projekt, derfor indgår det ikke i Kommunens vurdering af projektet.

Etablering af en pumpeledning kræver en separat tilladelse fra kommunen, hvori der vil blive stillet relevante vilkår til sikring af vandmiljø og omgivelser.

Anvendelse af gødning på markerne er reguleret af generelle bestemmelser og er ikke en del af vurderingerne i en husdyrgodkendelse.

Størrelsen af gyllekummen fremgår af godkendelsens bilag.

Fluegener

Der indkom bemærkninger med bekymring for øgede fluegener fra anlægget – særligt fordi anlægget er indrettet med spaltegulv.

Kommunens vurdering

Kalundborg Kommune stiller i afsnit 5.6 vilkår om effektiv fluebekæmpelse og har ikke yderligere vurderinger ift. dette punkt.

Lysgener

Det bemærkes, at der jf. Miljøkonsekvensrapporten vil være lys døgnet rundt ved indgange og der stilles spørgsmål til, hvordan det ikke generer. Derudover bemærkes det, at kommunen ikke har regnet på lysstyrken.

Kommunens vurdering

Kalundborg Kommune vurderer, at orienteringsbelysning ved indgange ikke medfører væsentlige lysgener. Det samme vurderes at være tilfældet for anlæggets driftsbelysning, der ikke vil være kontinuerlig.

Transport

Der indkom flere bemærkninger med bekymring for øgede transportgener i forbindelse med udvidelsen – særligt gennem Føllenslev. Herunder indkom der en række bemærkningspunkter i forhold til transport:

Det vil blive mange transporter mellem ansøgers ejendomme, som alle går gennem Føllenslev.

Transporterne vil være til fare for cyklister i området.

Der vil komme mange transporter forbi Firhøjsskolen.

Der vil være lugtgener forbundet med transporterne.

Der indkom et konkret forslag om at etablere en ny offentlig vej mellem Egemark og Guldager for at mindske belastningen på Føllenslev og Havnsø.

Kommunens vurdering

Det fremgår af Miljøstyrelsens vejledning til husdyrbrugloven, hvordan kommunen kan stille vilkår til husdyrbrugs transportforhold. Dette understøttes af flere afgørelser fra Miljø- og Fødevarerklagenævnet. Det centrale er, at kommunen i en husdyrgodkendelse ikke kan stille vilkår til færdsel på offentlig vej. Kommunen kan derfor ikke stille vilkår til færdslen gennem Føllenslev. Der kan stilles vilkår om anvendelse af bestemte indkørsler til en ejendom. I det konkrete tilfælde er der imidlertid kun en adgangsvej til ejendommen og Kalundborg Kommune finder det ude af proportion af kræve anlæg af en ny vej mellem Havnsøvej og Nykøbingvej i forbindelse med en husdyrgodkendelse.

Kommunen kan meddele afslag på en husdyransøgning, hvis et projekt medfører væsentlige trafikale gener i lokalområdet, der ikke kan afhjælpes med vilkår. Det er kommunens vurdering, at dette alene kan finde anvendelse ved meget store ændringer i trafikmængden på små veje, der ikke hidtil har haft nævneværdig trafik.

I den konkrete tilfælde er der i miljøkonsekvensrapporten redegjort for et forventet årlig antal transporter på 559 svarende til ca. 1,5 transport om dagen, hvoraf hovedparten vurderes at køre via Havnsøvej gennem Føllenslev. Havnsøvej er den primære vej til og fra Havnsø, hvor der i forvejen er en del trafik til færge, virksomheder og bolig-/sommerhusområde. Kommunens 3 trafiktællinger fra 2018 viser, at der på Havnsøvej (strækningen ved byskiltet til Føllenslev) var ca. 2000 daglige køretøjer herunder ca. 250 lastbiler. Det er på den baggrund kommunens vurdering, at husdyrbrugets transportmængde gennem Føllenslev ikke vil udgøre så væsentlig en gene, at der er baggrund for at meddele afslag på ansøgningen om husdyrgodkendelse.

Støj

Der indkom bemærkninger med bekymring for øgede støjgener herunder støj fra transport, ventilation og hylende grise. Derudover indkom der en generel opfordring til at Kalundborg Kommune undersøger om støjgrænserne er for lempelige.

Kommunens vurdering

Kalundborg Kommune stiller i afsnit 5.4 vilkår til maksimale støjgrænser for driften af husdyrbrugets anlæg. Støjgrænserne følger Miljøstyrelsens støjvejledning. Kommunen vurderer, at støjgrænserne sikrer, at husdyrbruget ikke medfører væsentlige støjgener og finder i det konkrete tilfælde ikke anledning til at fastsætte støjgrænser anderledes, end hvad vejledningen foreskriver. Det bemærkes at vejstøj fra offentlig vej ikke reguleres i en husdyrgodkendelse.

Påvirkning af natur

Der indkom en række bemærkninger i forhold til anlæggets påvirkning af omkringliggende naturområder, herunder

- en generel bekymring for øget ammoniakudledning.
- at projektet nedprioriterer og ødelægger naturen.
- at projektet ikke er set i relation til kvælstofreduktionspotentiale og NFI-områder.
- at der ikke er beregnet kumulativ effekt til omkringliggende naturområder fra husdyrbrugene på Eskebjergvej 13, Hellestræde 2 og Hagendrupvej 30.
- at der mangler depositionsregning til moseområdet vest for Føllenslev
- at der mangler depositionsregning til habitatområdet 2 km nord for anlægget.
- at afgørelsen mangler en beskrivelse af de omkringliggende habitatområders sårbarhed, herunder at kommunen skal lave en vurdering i forhold til habitatdirektivet, jf. husdyrgodkendelsesbekendtgørelsens § 36, stk. 7.
- at kommunen skal sige nej, fordi påvirkningen til omkringliggende kategori 3-naturområder er større end 1 kg N/ha/år.
- at kommunen skal oplyse, hvad baggrundsbelastningen konkret er omkring Havnsøvej 32.
- at kommunen med tilladelse til projektet ikke beskytter bilag IV arter.

Kommunens vurdering

Kalundborg Kommune henviser til kommunens vurdering i afsnit 5.1.

Der er kommunens vurdering, at projektet lever op til husdyrbruglovens beskyttelsesniveauer og derfor ikke ødelægger omkringliggende kategori 1-, 2- og 3-naturområder.

Kommunen vurderer, at der i husdyransøgningen er foretaget relevant kumulativ inddragelse fra øvrige husdyrbrug i beregningerne. I den sammenhæng er det væsentligt at bemærke, at der ifølge husdyrgodkendelsesbekendtgørelsen ikke skal beregnes kumulativ effekt til kategori 3 naturområder.

Det er ikke Kalundborg Kommunes vurdering, at husdyranlægs ammoniakemission skal ses i relation til kvælstofreduktionspotentiale og NFI-områder.

I forhold til habitatnatur, skal det bemærkes, at depositionsregningen skal foretages til naturområder, der danner udpegningsgrundlag for habitatområdet (Kategori 1-natur) og ikke til habitatområdets fysiske afgrænsning. I forbindelse med behandlingen af ansøgningen er der foretaget en beregning, der viser, at der ikke sker en påvirkning af nærmeste kategori 1

naturområde i habitatområdet nord for anlægget. Dette punkt ligger ca. 3 km nord for anlægget.

Forpligtelser ift. habitatdirektivet er indbygget i husdyrbruglovens beskyttelsesniveau. Det fremgår af lovbemærkningerne til husdyrbrugloven, at bestemmelsen i husdyrgodkendelsesbekendtgørelsens § 36, stk. 7. alene skal anvendes rent undtagelsesvist, hvis kommunen ud fra et konkret eksperimentelt videnskabeligt grundlag kan dokumentere, at ammoniakpåvirkningen fra det ansøgte husdyrbrug vil medføre en påviselig biologisk ændring af naturområdet, herunder beskyttede arter. Kommunen har ikke konkret eksperimentelt videnskabeligt grundlag for, at projektets beregnede totalpåvirkning af habitatområdet vest for anlægget på 0,1 kg N/ha/år medfører en skade på habitatområdet eller områdets arter. Der beregnes ikke påvirkning fra projektet til øvrige habitat-naturområder.

Kalundborg Kommune henviser i naturvurderingen til DMU's oversigt over baggrundsbelastningen opgjort på kommuneniveau. Det er kommunens vurdering, at denne opgørelse i tilstrækkelig grad understøtter kommunen vurdering.

Kommunens vurdering i forhold til bilag IV arter fremgår af afsnit 5.1

Økonomiske konsekvenser

Der indkom flere bemærkninger ift. forringelse af omkringboendes ejendomsværdi og forringelse af andre brancher - turisme, restauranter osv.

Kommunens vurdering

En forringelse af ejendomsværdien på naboejendomme og generel påvirkning af andre brancher indgår ikke som en del af kommunens vurderinger ift. godkendelse af husdyrbrug.

Sundhedsmæssige konsekvenser.

Der indkom bemærkninger omkring forringet livskvalitet for mange omkringboende, at afdampning af svovlbriener mv. giver helbredsproblemer for naboer og at der i miljøkonsekvensrapporten mangler en vurdering ift. menneskers sundhed jf. husdyrgodkendelsesbekendtgørelsens § 4, stk. 6 og 7.

Kommunes vurdering

Det er beskrevet i Miljøkonsekvensrapporten, at husdyrbruget ikke bidrager til væsentlige gener for omkringboende ift. lugt, støj, støv mv. og derfor ikke vurderes at være til sundhedsmæssig skade for omkringboende. Kalundborg Kommune er enig i denne vurdering og henviser til kommunens vurdering af samme emne i forbindelse med forannonceringen (afsnit 7.1 ovenfor).

Algevækst på flader

Der indkom bemærkninger med bekymring for øget algevækst hos naboer.

Kommunes vurdering

Kommunen har forholdt sig til dette punkt i forbindelse med forannonceringen.

Forurening af vandmiljøet

Der indkom bemærkning med bekymring for at projektet vil medføre øget afløb/afdræning af næringsstoffer til egemarkeløbet, der går direkte til en fin badestrand, herunder afledning fra befæstede arealer.

Derudover blev det bemærket, at der ikke lavet en beregning af om terrænet hælder med mere end 6 grader ned mod vandløbet (risikoområde) og dermed om der er krav om beholderbarriere.

Det bemærkes, at kommunen bør forholde sig til om vandrammedirektivet er sikret inden der gives tilladelse.

Kommunens vurdering

Ændringer i bortledning af vand fra befæstede arealer kræver en separat udledningstilladelse, hvori der vil blive stillet relevante vilkår til sikring af vandmiljø og omgivelser.

Kravet om beholderbarriere følger af de generelle bestemmelser i husdyrgødningsbekendtgørelsen og er således ikke noget der stilles vilkår til i en husdyrgodkendelse. I det konkrete tilfælde har Kalundborg Kommune opmålt at der ca. er 290 meter mellem beholderne og vandløbet med et fald i koten på 7 meter (2,4 procent). Beholderne ligger således ikke i et risikoområde.

Det er kommunens vurdering at vandrammedirektivet er indskrevet i den generelle regulering af udbringningsarealer og derfor ikke er et selvstændigt vurderingspunkt i forbindelse med en husdyrgodkendelse.

Konkrete vilkårsændringer

Det foreslås, at ventilationsvilkåret (vilkår 6) ændres til, at ventilationssystemer altid skal holdes rene og ikke rengøres årligt.

Det foreslås at gyllekøling eller forsuring skal køre med max effekt ift. BAT.

Der skal stilles vilkår om at de gamle anlæg på Egemark og Havnsøvej 32 tages ud af drift.

Kommunes vurdering

Vilkår 6 om årlig renholdelse og service af anlæggets ventilationssystem stilles primært mhp. at sikre ventilationsanlæggets funktionalitet. Den generelle renholdelse af stalden er efter kommunens vurdering omfattet af vilkår 7 om, at der til stadighed sikres at stalden holdes ren.

Hvis ansøger vælger at anvende gyllekøling, har kommunen stillet vilkår til den effekt, der gør, at anlægget lever op til det beregnede BAT-emissionsniveau. Kommunen vurderer, at det ikke er proportionelt at stille BAT-vilkår, der går ud over dette niveau.

Hvis ansøger vælger at anvende forsuring, stilles der ikke vilkår til en given effekt, men alene af anlægget skal leve op til kravene i husdyrgodkendelsesbekendtgørelsen.

Kalundborg Kommune kan ikke stille vilkår om at driften på en anden ejendom skal ophøre som følge af et projekt, når det ikke er en forudsætning for projektet. De eksisterende stalde på Havnsøvej 32 er ikke med i indeværende godkendelse fremadrettet og kan derfor ikke anvendes, når de nye stalde tages i brug.

Tilsyn

Der indkom bemærkning til kommunens tilsyn, herunder bekymring for om kommunen vil følge op på anlæggets driftskrav. Dertil påpeges at kommunen ikke tidligere har ført tilstrækkeligt tilsyn.

Kommunes vurdering

Frekvensen og omfanget af kommunens tilsyn er fastlagt i miljøtilsynsbekendtgørelsen.

Ansøges anden ejendom

Der indkom flere bemærkninger om at projektet burde undersøge alternativer, herunder særligt at projektet flyttes til ansøgers anden ejendom på Nykøbingvej - f.eks. et stykke nord for Egemark.

Kommunes vurdering

Kommunen har ligeledes forholdt sig til dette punkt i forbindelse med forannonceringen. Når en ny stald opføres i tilknytning til eksisterende bygninger på en landbrugsejendom, er afdækningen af alternativer begrænset, da erhvervsmæssige nødvendige landbrugsbygninger som udgangspunkt kan opføres i tilknytning til eksisterende anlæg. Kommunen kan således ikke kræve en alternativ placering på en anden selvstændig ejendom. Ansøger er imidlertid blevet forelagt høringsbemærkningerne, hvilket ikke har givet anledning til ændringer i det ansøgte projekt.

Generel modstand

Der indkom en række bemærkninger med et generelt ønske om at kommunen ikke godkender projektet, herunder en fysisk og digital underskriftindsamling.

Kommunes vurdering

Kalundborg Kommune forholder sig til konkrete bemærkningspunkter til sagens vurderinger og vilkår og ikke til en generel modstand.

Politisk behandling

Der indkom flere bemærkninger med ønske om, at afgørelsen bliver lagt til politisk behandling i kommunalbestyrelsen.

Kommunes vurdering

Det følger af Kalundborg Kommunes delegation, at afgørelse om husdyrgodkendelser foretages som administrative afgørelser, når afgørelserne følger husdyrlovens retningslinjer/beskyttelsesniveauer.

Øvrige bemærkningspunkter

Der indkom bemærkninger til en række øvrige punkter, herunder

- At afgørelsen går imod ønsket om at nedbringe CO₂ og dermed ikke bidrager til de klimamål vi har i 2030.
- At produktionen på ejendommen burde omlægges til bæredygtig produktion i stedet for kødproduktion.
- At industriel svineproduktion er dyrplageri.
- At Brexit betyder, at der ikke vil være behov for dansk bacon.
- At kommunen vil blive mødt med erstatningskrav, hvis ikke kommunen tilgodeser berørte naboer

Kommunes vurdering

Det er Kalundborg Kommunes vurdering at disse bemærkningspunkter ikke er en del af kommunens vurderinger i forbindelse med en husdyrgodkendelse.

8 Bilagsoversigt

Bilag 1. Situationsplan med øvrige driftsbygninger

Bilag 2. Produktionsareal

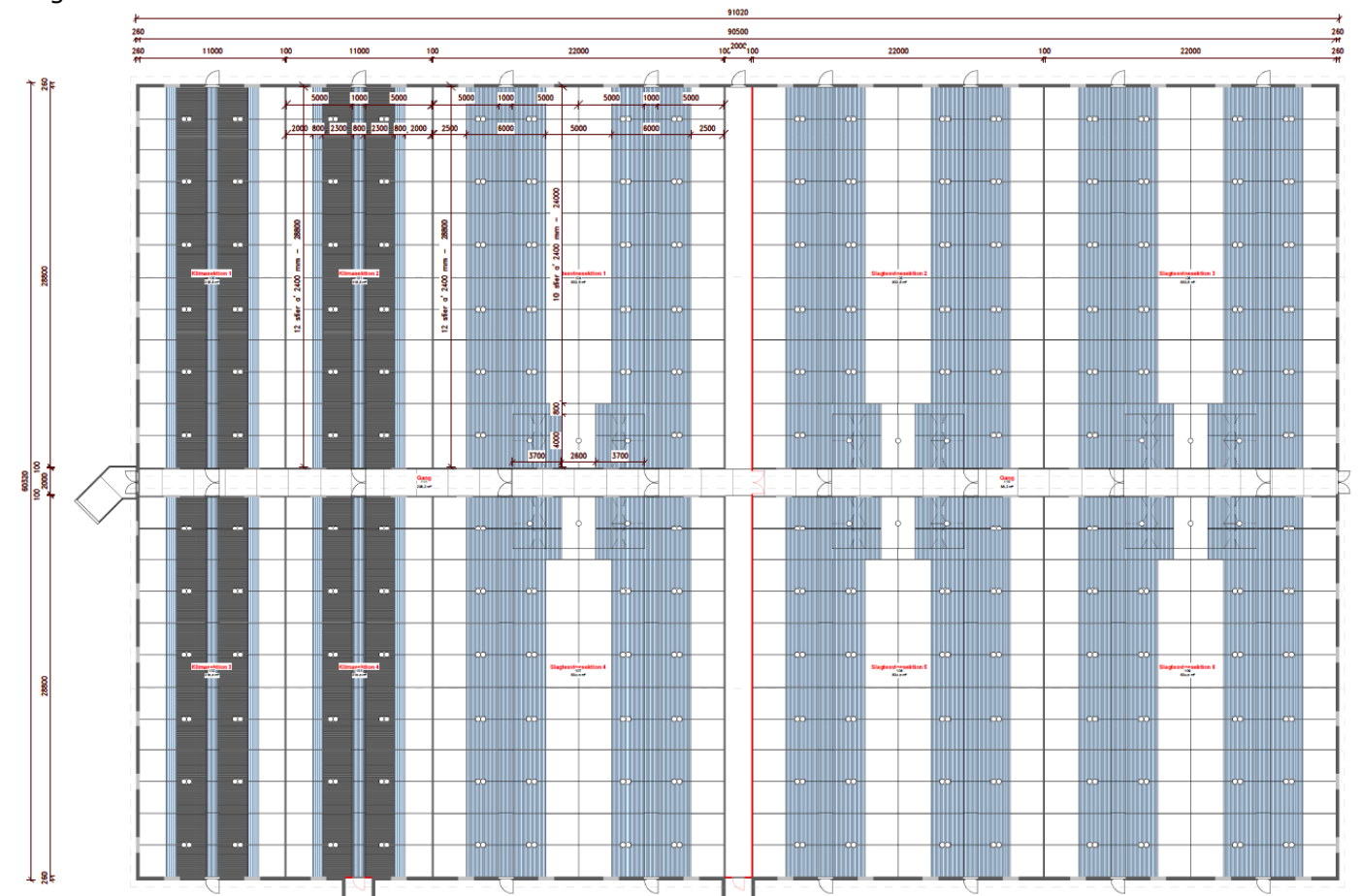
Bilag 3. Beplantning

Bilag 4. Krav til anvendelse af svovlsyrebehandling af gylle i svinestalde (staldforsuring).

Bilag 1. Situationsplan



Bilag 2. Produktionsareal i staldene



Bilag 3. Beplantning



Bilag 4. Krav til anvendelse af svovlsyrebehandling af gylle i svinestalde (staldforsuring).

- 1) Svovlsyretanken skal være udstyret med et indbygget opsamlingskar. Svovlsyretanken skal placeres på en plads med støbt bund og være sikret mod påkørsel.
- 2) Der må kun anvendes svovlsyre.
- 3) Gyllen fra alle staldafsnit med dyr skal behandles hver dag.
- 4) Svovlsyrebehandlingsanlægget skal indstilles til at behandle gyllen til pH-værdi 5,5.
- 5) Før svovlsyrebehandling må den gennemsnitlige pH-værdi i gyllen på månedsbasis maksimalt være 6,0.
- 6) Svovlsyrebehandlet gylle må ikke opbevares sammen med ubehandlet gylle.
- 7) Svovlsyrebehandlingsanlægget skal vedligeholdes i overensstemmelse med producentens vejledning. Producentens vejledning skal opbevares på husdyrbruget.
- 8) Gyllens pH-værdi skal registreres elektronisk før og efter hver svovlsyrebehandling. Der skal endvidere føres en elektronisk statistik, der som minimum indeholder oplysninger om de gennemsnitlige pH-værdier i gyllen på månedsbasis før svovlsyrebehandling.
- 9) Der skal indgås en skriftlig aftale med producenten om serviceeftersyn af svovlsyrebehandlingsanlægget, herunder kalibrering af pH-målere. Svovlsyrebehandlingsanlægget skal kontrolleres af producenten mindst hver fjerde måned. Serviceaftale med producenten skal opbevares på husdyrbruget.
- 10) Tilsynsmyndigheden skal underrettes i følgende situationer:
 - a) Den gennemsnitlige pH-værdi i gyllen på månedsbasis er større end 6,0 før svovlsyrebehandling.
 - b) Svovlsyrebehandlingsanlægget er ude af drift i en periode på mere end 2 uger.
- 11) Data for pH-målinger, dokumentation for kalibrering af pH-måler samt kontrolrapporter skal opbevares på husdyrbruget i mindst 5 år og forevises på tilsynsmyndighedens forlangende.

**Miljøkonsekvensrapport til
miljøansøgning
om udvidelse af svineproduktionen
på
Havnsøvej 32, 4591 Føllenslev**



EJER OG DRIFTSFORHOLD

Ejendommens adresse:	Havnsøvej 32, 4591 Føllenslev
Matr.nr.:	17a Føllenslev By, Føllenslev
CVR nr.:	26 40 35 53
CHR:	11499
Ejer og ansøger:	Claus Lohmann Poulsen, Nykøbingvej 57, 4591 Føllenslev Mobil: 61 36 57 36 Mail: egemarke@egemarke.dk
Konsulent:	Max Jakobsen Miljørådgivning Mobil: 31 34 07 17 Mail: mjb@maxjakobsen.eu
IT-skema nr.:	218.163_Version 6

INDHOLDSFORTEGNELSE

Indholdsfortegnelse	2
Indledning	3
1 Ikke teknisk resumé	3
2 Beskrivelse af projektet	5
2.1 Godkendelsespligt	5
2.2 Det ansøgte projekt	5
2.2.1 Tidligere godkendelser	6
2.2.2 Nudrift og 8-års drift	6
2.2.3 Erhvervsmæssig nødvendig	6
2.2.4 Biaktiviteter	7
2.2.5 Husdyrbrugets ophør	7
3 Beskrivelse af alternativer	8
4 Beskrivelse af ressourceforbrug	8
4.1.1 Energiforbrug	8
4.1.2 Vandforbrug	8
5 Beskrivelse af miljøpåvirkninger	9
5.1 Lokalisering	9
5.1.1 Faste afstandskrav	10
5.2 Vurdering af påvirkning af landskabet	10
5.3 Vurdering af gener i lokalområdet	12
5.3.1 Lugt	12
5.3.2 Støj fra anlæg og maskiner	13
5.3.3 Lys	14
5.3.4 Fluer og skadedyr	14
5.3.5 Støv	14
5.3.6 Transport	14
5.4 Vurdering af spildevand, husdyrgødning, affald og kemikalier	16
5.4.1 Spildevand	16
5.4.2 Bortledning af tagvand	16
5.4.3 Husdyrgødning	16
5.4.4 Affald og kemikalier	17
5.5 Vurdering af ammoniakpåvirkning	17
5.5.1 Ammoniakfordampning fra stald og lager	17
5.5.2 Ammoniakafsætning i lokalområdet	17
5.5.3 Internationale naturbeskyttelsesområder	18
5.5.4 Ammoniakafsætning på naturområder	18
5.5.5 Kategori 1 og 2 naturområder	19
5.5.6 Kategori 3-naturområder	20
5.5.7 Øvrige naturområder	21
5.5.8 Samlet konklusion naturområder	21
6 BAT-redegørelse	22
6.1 BAT i relation til Management	22
6.2 BAT i relation til ammoniak	22
6.3 BAT i relation til foder	23
6.4 BAT i relation til energi og vand	23
6.4.1 BAT på energibesparende foranstaltninger	23
6.4.2 BAT på vandbesparende foranstaltninger	24
6.4.3 BAT miljøledelse	24
7 Uheld og risici	25
7.1 Driftsforstyrrelser og uheld	25
8 Egenkontrol	25
9 samlet vurdering	26
Bilag 1a – Oversigt over anlægget	28
Bilag 1b – Plantegning med produktionsareal	29
Bilag 1C – Forslag til beplantning	30
Bilag 2 – Gyllekøling	31

INDLEDNING

Denne miljøkonsekvensrapport redegør for en planlagt udvidelse af husdyrproduktionen på Havnsøvej 32, 4591 Føllenslev (Kalundborg Kommune). Det konkrete projekt er omfattet af § 16a stk. 2 i Husdyrbrugloven (LBK nr. 520 af 1. maj 2019).

Rapporten redegør for de faktuelle forhold ved den planlagte udvidelse, samt de forhold, der gør sig gældende ved den eksisterende produktion.

Miljøkonsekvensrapporten er udarbejdet i henhold til retningslinjerne i bilag 1 i husdyrgodkendelsesbekendtgørelsen (BEK nr. 1261 af 29. november 2019).

Rapporten er inddelt i følgende afsnit:

- Ikke teknisk resumé
- Beskrivelse af projektet
- Beskrivelse af alternativer
- Beskrivelse af ressourceforbrug
- Beskrivelse af miljøpåvirkninger
- BAT-redegørelse
- Uheld og risici
- Egenkontrol
- Samlet vurdering
- Bilag 1a og 1b – oversigt over anlægget og plantegning
- Bilag 2 – beregning på gyllekøling

1 IKKE TEKNISK RESUMÉ

Beskrivelse af det ansøgte projekt

Der søges om at udvide husdyrproduktionen fra et eksisterende produktionsareal på 1.245 m² **til** et produktionsareal på 4.451 m².

Der søges om at opføre to stalde parallelt med hinanden (tvillingestald) adskilt af en midtergang på to meter. Der søges endvidere om opførelse af en ny gyllebeholder på 1.000 m³ og fire foder-/kornsiloer med hver en kapacitet på 70 ton.

Den ansøgte tvillingestald har følgende dimensioner:

- Længde: 92 meter
- Bredde: 61 meter (inklusive midtergang imellem de to stalde)
- Bruttoareal: 5.612 m²
- Netto produktionsareal: 4.451 m²

Tvillingestalden indrettes med et produktionsareal på:

- 1.124 m² som klimastier (delvist spaltegulv 25-50 % fast gulv)
- 3.089 m² som slagtesvinestier (delvist spaltegulv 50-75 % fast gulv)
- 238 m² som syge-/bufferstier til slagtesvin (delvist spaltegulv 25-50 % fast gulv)

Den ansøgte gyllebeholder har følgende dimensioner:

- Diameter: 20 meter
- Højde over terræn: 2,5 meter
- Overfladeareal: 315 m²
- Kapacitet: 1.000 m³

De fire ansøgte fodersiloer har følgende dimensioner:

- Diameter: 3,35 meter
- Højde over terræn: 14,5 meter
- Kapacitet: 70 ton

Alle nye driftsbygninger opføres i tilknytning til eksisterende driftsbygninger og opføres i afdæmpede ikke reflekterende farver. Der ligger en eksisterende lade, hvor den nye stald skal placeres. Denne lade nedrives, og ansøger har allerede indhentet en nedrivningstilladelse til nedrivning af laden. De ansøgte fodersiloer placeres, hvor der ligger en del af en eksisterende svinestald. Denne del af svinestalden nedrives for at give plads til fodersiloerne, og der indhentes de fornødne tilladelser, før nedrivningen påbegyndes.

På bilag 1a er der en oversigt over driftsbygningerne. Beskrivelse af driftsbygningernes anvendelse fremgår af tabel B1. På bilag 1b er der en plantegning over den ansøgte stald.

Lugt

Lugtgenafstanden til nærmeste nabo, nærmeste samlede bebyggelse og byzone bliver overholdt.

Transporter

Det vurderes, at generne for nabobeboelser som følge af transport til og fra virksomheden vil være begrænsede, da ejendommens til- og frakørselsforhold ligger hensigtsmæssigt i forhold til omboende.

Ammoniakemission og påvirkning af natur

Der ligger et internationalt naturbeskyttelsesområde ca. 3 km vest for ejendommen. Der ligger flere § 3-beskyttede naturområder indenfor 1.000 meter fra staldanlægget. Den planlagte ændring af husdyrproduktionen vil ikke medføre væsentlige tilstandsændringer af de pågældende naturtyper.

Andre miljøpåvirkninger

Produktionen overholder alle gældende normer for opbevaring og transport af gylle, håndtering af spildevand og affald, støjbelastning af omgivelser m.v. Det betyder, at projektets virkninger på miljøet, hvad angår disse faktorer, må betragtes som uvæsentlige. Der forventes ikke at være væsentlige gener fra støv, støj og fluer.

BAT (Bedste Tilgængelige Teknologi)

Projektet overholder den vejledende grænseværdi for ammoniaktab (emissionsgrænseværdi) pr. år opnåelig ved anvendelse af bedste tilgængelige teknik (BAT). Beregningerne er foretaget efter de retningslinjer og beregningsmetoder, der fremgår af Miljøstyrelsens standardvilkår for BAT. Kravet om maksimal ammoniakemission er overholdt med valg af et staldsystem med delvist spaltegulv og gyllekøling i den nye stald.

Der er desuden anvendt BAT i forhold til management, foder, vand og energi.

Alternative løsninger

Der er ikke overvejet alternative placeringer til de nye driftsbygninger. En placering i direkte tilknytning til de eksisterende bebyggelsesarealer vurderes at være den bedste placering. Desuden er terrænet omkring de eksisterende driftsbygninger relativt fladt.

0-alternativ

Strukturudviklingen i dansk landbrug betyder, at der kontinuerligt bliver færre, men større landbrug. De enkelte landbrugsvirksomheder har derfor brug for, hvis de vil overleve at udvikle mere effektive og miljøvenlige driftsformer. Et 0-alternativ på Havnsøvej 32 vil betyde, at der ikke sker den nødvendige udvikling med en løbende tilpasning af produktionsanlægget.

Udvidelsen af husdyrproduktionen er begrænset, da de eksisterende slagtesvinestalde tages ud af drift. Ved at opføre den nye stald sikres en fremtidig moderne driftsform, hvor der er en synergieffekt, der giver en større effektivitet, hvor ressourceforbrug og emissioner pr. produceret enhed holdes lavest muligt. Desuden betyder den ansøgte stald, at ansøger kan samle sin slagtesvineproduktion på Havnsøvej 32 og dermed ophøre med at have svineproduktion på Nykøbingvej 57.

2 BESKRIVELSE AF PROJEKTET

2.1 Godkendelsespligt

Det konkrete projekt er omfattet af § 16a stk. 2 i Husdyrbrugloven (LBK nr. 520 af 1. maj 2019).

Husdyrproduktionen på Havnsøvej 32 drives teknisk og forureningsmæssigt adskilt fra øvrige ejendomme med husdyrproduktion.

Det er derfor kun ejendommen på Havnsøvej 32, der er omfattet af den konkrete miljøansøgning.

Ansøgningsskema med beregninger er indsendt til Kalundborg Kommune gennem Miljøstyrelsens elektroniske ansøgningssystem www.husdyrgodkendelse.dk. Det indsendte ansøgningsskema har nr. 218.163.

2.2 Det ansøgte projekt

Der søges om at udvide husdyrproduktionen fra et eksisterende produktionsareal på 1.245 m² til et produktionsareal på 4.451 m².

Der søges om at opføre to stalde parallelt med hinanden (tvillingestald) adskilt af en midtergang på to meter. Der søges endvidere om opførelse af en ny gyllebeholder på 1.000 m³ og fire foder-/kornsiloer med hver en kapacitet på 70 ton.

Den ansøgte tvillingestald har følgende dimensioner:

- Længde: 92 meter
- Bredde: 61 meter (inklusive midtergang imellem de to stalde)
- Bruttoareal: 5.612 m²
- Netto produktionsareal: 4.451 m²

Tvillingestalden indrettes med et produktionsareal på:

- 1.124 m² som klimastier (delvist spaltegulv 25-50 % fast gulv)
- 3.089 m² som slagtesvinestier (delvist spaltegulv 50-75 % fast gulv)
- 238 m² som syge-/bufferstier til slagtesvin (delvist spaltegulv 25-50 % fast gulv)

Den ansøgte gyllebeholder har følgende dimensioner:

- Diameter: 20 meter
- Højde over terræn: 2,5 meter
- Overfladeareal: 315 m²
- Kapacitet: 1.000 m³

De fire ansøgte fodersiloer har følgende dimensioner:

- Diameter: 3,35 meter
- Højde over terræn: 14,5 meter
- Kapacitet: 70 ton

Alle nye driftsbygninger opføres i tilknytning til eksisterende driftsbygninger og opføres i afdæmpede ikke reflekterende farver.

Der ligger en eksisterende lade, hvor den nye stald skal placeres. Denne lade nedrives, og ansøger har allerede indhentet en nedrivningstilladelse til nedrivning af laden. De ansøgte fodersiloer placeres, hvor der ligger en del af en eksisterende svinestald. Denne del af svinestalden nedrives for at give plads til fodersiloerne, og der indhentes de fornødne tilladelser, før nedrivningen påbegyndes.

På bilag 1a er der en oversigt over driftsbygningerne. Beskrivelse af driftsbygningernes anvendelse fremgår af tabel B1. På bilag 1b er der en plantegning over staldene og øvrige nye driftsbygninger.

2.2.1 Tidligere godkendelser

Der er ikke tidligere givet miljøgodkendelse til husdyrbruget på Havnsøvej 32.

2.2.2 Nudrift og 8-års drift

Inden for de seneste år er der ikke foretaget ændringer af husdyrbruget, der har medført ændrede ammoniak- og lugtemissioner. Derfor er produktionsarealerne i nudriften og 8-årsdriften de samme og beregningerne er således identiske for nudriften og 8-årsdriften.

2.2.3 Erhvervsmæssig nødvendig

De ansøgte driftsbygninger er erhvervsmæssige nødvendige for at fremtidssikre husdyrproduktionen på ejendommen.

Det er nødvendigt at udvikle og effektivisere produktionsanlægget, for at kunne stå imod den stigende konkurrence. Strukturudviklingen i Danmark går mod større og færre landbrug. I tråd med dette ønskes produktionen på Havnsøvej 32 udvidet, og til det skal der bruges et større staldanlæg. Større enheder giver mulighed for at reducere de økonomiske omkostninger og miljøbelastningen pr. produceret enhed.

Vedrørende stand af de eksisterende stalde

De gamle stalde er meget nedslidte, og det vil kræve en gennemgribende renovering med ny betonbund, nye lofter, nyt inventar, nyt foderanlæg og nyt ventilationsanlæg, hvis driften af disse stalde skal fortsætte.

Prisen for en gennemgribende renovering af de eksisterende stalde vil praktisk taget løbe op i det samme som udgiften til en ny stald.

De gamle stalde har endvidere en størrelse, der ikke kan dække behovet for udvidelsen af slagtesvineproduktionen. Dermed er det nødvendigt at bygge nye stalde – ikke mindst klimastalde til smågrisene, som der ikke er nogen af i de eksisterende stalde.

Når der skal bygges nye stalde, overvejes det altid, om det er muligt at genbruge eksisterende stalde. I den konkrete sag på Havnsøvej 32, er det hverken økonomisk, miljømæssigt eller dyrevelfærdsmæssigt forsvarligt at fortsætte produktionen i de nedslidte gamle stalde. Disse stalde er bygget for ca. 40 år siden, og er dermed udtjente.

Vedrørende miljø og dyrevelfærd

Udover det økonomiske opnås der følgende gevinster ved at bygge en ny stald, der kan huse hele produktionen i stedet for at genbruge de gamle stalde:

- der kan sættes miljøteknologier på nye stalde som giver mindre lugt- og ammoniakemission
- ventilationen og dermed klimastyringen bliver bedre i de nye stalde, som giver bedre dyrevelfærd
- effektiviteten i nye stalde er større, og der bruges færre ressourcer pr. produceret enhed. Dermed er der også et mindre klimaaftryk fra nye stalde

Derfor er det erhvervmæssigt nødvendigt, at de gamle udtjente stalde tages ud af brug. Det ude af proportioner såvel økonomisk som dyrevelfærds- og miljømæssigt at forsøge at renovere de eksisterende stalde og fortsætte en produktion i disse stalde.

2.2.4 Biaktiviteter

Der er ingen biaktiviteter på ejendommen.

2.2.5 Husdyrbrugets ophør

Der er ingen planer om, at husdyrproduktionen skal ophøre, men det forventes, at landbrugsvirksomheden fortsat effektiviseres, optimeres og udvides i det omfang, det er krævet for at følge med udviklingen.

Hvis husdyrproduktionen på ejendommen ophører, vil stalde og gødningsopbevaringsanlæg blive tømt og rengjort således, at produktionsanlægget afvikles miljømæssigt forsvarligt.

Det betyder, at følgende vil blive foretaget:

- Overskydende husdyrgødning i kummer og kanaler tømmes og fjernes på forsvarlig vis.
- Staldene bliver rengjorte.
- Inventar og andet metal afhændes til skrothandler eller lign.
- Alt affald, der kan genbruges, leveres til genbrugsstation eller lign.
- Affald, der ikke kan genbruges, afskaffes efter gældende regler.

3 BESKRIVELSE AF ALTERNATIVER

Alternative løsninger

Der er ikke overvejet alternative placeringer til de nye driftsbygninger. En placering i direkte tilknytning til de eksisterende bebyggelsesarealer vurderes at være den bedste placering. Desuden er terrænet omkring de eksisterende driftsbygninger relativt fladt.

0-alternativ

Strukturudviklingen i dansk landbrug betyder, at der kontinuerligt bliver færre, men større landbrug. De enkelte landbrugsvirksomheder har derfor brug for, hvis de vil overleve at udvikle mere effektive og miljøvenlige driftsformer. Et 0-alternativ på Havnsøvej 32 vil betyde, at der ikke sker den nødvendige udvikling med en løbende tilpasning af produktionsanlægget.

Udvidelsen af husdyrproduktionen er begrænset, da de eksisterende slagtesvinestalde tages ud af drift. Ved at opføre den nye stald sikres en fremtidig moderne driftsform, hvor der er en synergieffekt, der giver en større effektivitet, hvor ressourceforbrug og emissioner pr. produceret enhed holdes lavest muligt. Desuden betyder den ansøgte stald, at ansøger kan samle sin slagtesvineproduktion på Havnsøvej 32 og dermed ophøre med at have svineproduktion på Nykøbingvej 57.

4 BESKRIVELSE AF RESSOURCEFORBRUG

Virksomhedens ressourceforbrug går primært til el- og vandforbrug, der anvendes til husdyranlægget.

4.1.1 Energiforbrug

Energi anvendes primært til ventilation, lys, foderanlæg, opvarmning og rengøring.

Nedenstående tabel 1 viser det nuværende og den ansøgte produktions forventede energiforbrug. Energiforbruget efter udvidelsen er baseret på ansøgers skøn.

Tabel 1. Energiforbrug i nudrift og ansøgt drift.

	Nudrift	Ansøgt
El (kWh)	150.000 kWh	340.000 kWh
Varmepumpe (gyllekøling)*	-	100.000 kWh*
Olie*	10.000 l	0 l*

* I nudriften anvendes oliefyr til opvarmning. I ansøgt drift anvendes gyllekøling.

I afsnit 6 er der redegjort for anvendelse af BAT- på energibesparende foranstaltninger.

4.1.2 Vandforbrug

Vand anvendes primært til drikkevand. Nedenstående tabel 2 viser det nuværende og den ansøgte produktions forventede vandforbrug. Vandforbruget er baseret på ansøgers skøn.

Tabel 2. Vandforbrug i nudrift og ansøgt drift.

	Nudrift	Ansøgt
Drikkevand (inkl. drikkevandsspild)	3.000 m ³	13.500 m ³
Vand til vask af stalde	400 m ³	1.000 m ³
Vandforbrug i alt	3.400 m³	14.500 m³

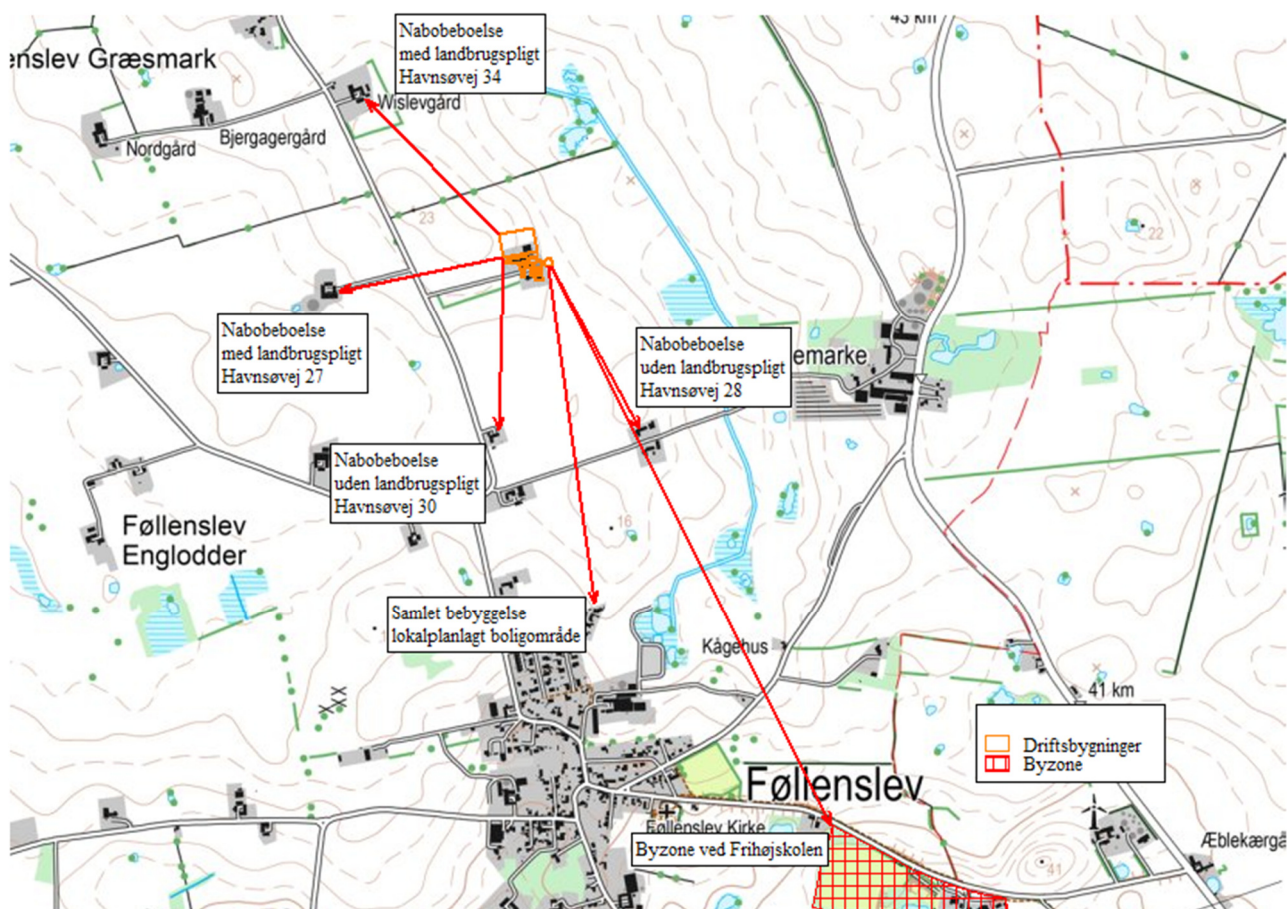
Der anvendes vand fra egen boring på Nykøbingvej 57. I den forbindelse etableres der en vandlejning ud til Havnsøvej 32.

I afsnit 6 er der redegjort for anvendelse af BAT- på vandbesparende foranstaltninger.

5 BESKRIVELSE AF MILJØPÅVIRKNINGER

5.1 Lokalisering

Husdyrbruget er placeret i landzonen. Nedenstående figur 1 viser et kort med placering af nabobeboelser, byzone og samlet bebyggelse i forhold til husdyrbrugets anlæg.



Figur 1. Beliggenhed i forhold til nabobeboelser, byzone og samlet bebyggelse.

5.1.1 Faste afstandskrav

Husdyrbrugets placering i forhold til afstandskrav jf. husdyrbruglovens kap. 2 (§§ 6 og 8) er angivet i nedenstående tabel 3.

Tabel 3. Afstande ift. § 6 og 8. Afstandene er målt som nærmeste afstand fra nyt husdyranlæg eller husdyranlæg, hvor der sker ændringer, der medfører forøget forurening.

	Afstand fra anlægget	Afstandskrav jf. husdyrloven
Ikke almene vandforsyningsanlæg	>25 meter	25 meter
Almene vandforsyningsanlæg	>50 meter	50 meter
Vandløb (herunder dræn) og søer	>15 meter	15 meter
Offentlig vej og privat fællesvej	>15 meter	15 meter
Levnedsmiddelvirksomhed	>25 meter	25 meter
Beboelse på samme ejendom	>15 meter	15 meter
Naboskel	>30 meter	30 meter
Nærmeste nabobeboelse (landbrugspligt) (Havnsøvej 27)	425 meter	50 meter
Nærmeste nabobeboelse (uden landbrugspligt) (Havnsøvej 30)	440 meter	50 meter
Nærmeste samlede bebyggelse (lokalplanlagt boligområde ved Føllenslev)	875 meter	50 meter
Nærmeste byzone (Frihøjskolen)	1,6 km	50 meter

På ovenstående baggrund vurderes det, at den ansøgte stald og overholder husdyrbruglovens afstandskrav.

5.2 Vurdering af påvirkning af landskabet

Beskrivelse af de ansøgte bygninger

I forbindelse med udvidelsen bygges der en ny slagtesvinestald (tvillingstald), der placeres i tilknytning til de eksisterende bebyggelsesarealer. De nye stalde er to smalle bygninger placeret på langs af hinanden adskilt af en midtergang. Kiphøjden på svinestaldene er ca. 7 meter.

Området er relativt fladt og terrænreguleringen i forbindelse med opførelsen af de to stalde (tvillingestald) vil ikke være mere end ca. 3 meter.

Terrænet, hvor stalden skal opføres, er let kuperet med et mindre fald fra vest mod øst. Der vil derfor blive foretaget en lille tilpasning af terrænet, hvor der flyttes jord fra byggefeltets vestlige ende til den østlige ende. Dermed vil terrænreguleringen samlet set være mindre, end hvis stalden graves ind i bakken. Den samlede terrænregulering holdes under 3 meter.

Den ansøgte stald opføres i materialer, der ikke er reflekterende og i afdæmpede farver.

Endvidere opføres der en gyllebeholder på 1.000 m³ og fire foder-/kornsiloer på hver 70 ton. Gyllebeholder og fodersiloer placeres ligeledes i tilknytning til eksisterende bygninger. I forbindelse med opførelse af siloerne fjernes en del af en eksisterende stald. Således at siloerne kommer til at ligge, hvor der tidligere har ligget en stald. Højden på siloerne er ca. 14,5 meter.

Beskrivelse og vurdering af påvirkningerne på landskabet

Ejendommen er beliggende nord for Føllenslev. Ejendommen er placeret i landzone i et område, som er udpeget som særligt værdifuldt landbrugsområde og er primært forbeholdt

landbrug. Lokalområdet er præget af et let kuperet landskab i middel til storskala domineret af marker, spredte beplantninger, levende hegn, skove samt spredt bebyggelse.

Husdyrbrugets anlæg påvirker ikke fredninger og ligger udenfor skov-, fortidsminde-, strand-, klit- sø- og å-beskyttelseslinjer. Der ligger ingen sten- og jorddiger i nærheden af driftsbygningerne. Ejendommen ligger udenfor kulturhistoriske værdifulde områder som kystkulturmiljøer, bevaringsværdige landsbyer, bevaringsværdige ejerlav og udenfor kirkebeskyttelseszoner. Ejendommen ligger indenfor kystnærhedszonen og i et landskab med generelle beskyttelsesinteresser (større sammenhængende landskab).

I landskaber med generelle beskyttelsesinteresser skal byggeri og anlæg samt ændringer i arealanvendelsen, så vidt muligt indpasses i landskabets karakter under hensyn til det enkelte karakterområdes oplevelsesmuligheder, nøglekarakteristika og tilhørende anbefalinger.

Terrænet ved ejendommens driftsbygninger er fladt til let kuperet, og der skal dermed ikke foretages større terrænmæssige ændringer i forbindelse med det planlagte byggeri.

Ejendommens driftsbygninger vil efter den planlagte udvidelse fortsat ligge som en samlet enhed, hvor alle bygninger ligger harmonisk i tilknytning til hinanden.

Der er eksisterende levende hegn nord og øst for ejendommen og ejendommens driftsbygninger ligger tilbagetrukket på ejendommen. Der er således ca. 200 meter til Havnsøvej fra driftsbygningerne. Det let kuperede terræn og de eksisterende levende hegn betyder, at driftsbygningerne ikke vil virke dominerende i landskabet. I den sammenhæng skal det nævnes at de to nye stalde (tvillingestald) er relativt lave bygninger, der ikke stikker frem i landskabet. Foder-/kornsiloerne er ca. 14,5 meter høje og vil ikke syne af meget, da de har en begrænset størrelse (diameter) og er placeret bag ved staldene længst væk fra vejen. I dag står der en kornsilo med en diameter på ca. 8 meter og en totalhøjde på ca. 13 meter. De nye fodersiloer er slanke, og vil ikke fremstå mere markant i landskabet end den eksisterende kornsilo, der fjernes.

Forslag til afskærmende beplantning

På bilag 1c er der vedhæftet forslag til beplantningsplan.

Stalden ligger tilbagetrukket på ejendommen, og terrænet er med til at skjule stalden. Der er således en terrænforskel på ca. 4-5 meter fra stalden ud mod Havnsøvej mod nordvest.

Derfor foreslås det, at "hullerne" i det eksisterende hegn mod nordvest lukkes med supplerende beplantning.

Da hegnet ligger lidt højere i terrænet end stalden i retning ud mod Havnsøvej, vil ny beplantning hurtigt vokse op og dække tagfladen på stalden.

Det vigtigste ved den supplerende beplantning er, at den monotone tagflade brydes af den afskærmende beplantning.

Den eksisterende og nye beplantning vedligeholdes, så der er en vedvarende afskærmning af stalden i retningen fra nordvest.

I forbindelse med sagsbehandlingen har ansøger været i dialog med kommunen omkring supplerende beplantning langs Havnsøvej. Ansøger kan tilslutte sig, at der stilles vilkår omkring et 3-rækket beplantningsbælte langs med Havnsøvej nord for tilkørselsvejen til ejendommen. Beplantningsbæltet langs havnsøvej bliver ca. 200 meter langt.

Konklusion påvirkninger af landskabet

På grund af landskabets karakter som middel til storskala landskab med spredte læhegn og vurderes det, at ejendommens samlede bebyggelse ikke kommer til at virke dominerende i landskabet.






På den baggrund vurderes det at det ansøgte, ikke vil påvirke de landskabelige interesser væsentligt.

5.3 Vurdering af gener i lokalområdet

5.3.1 Lugt

I tabel 4 nedenfor er der foretaget lugtberegninger i forhold til de områder og beboelser, der er beskrevet i afsnit 5.1 og 5.1.1.

Tabel 4. Lugtberegninger fra IT-ansøgningssystemet (www.husdyrgodkendelse.dk). Den vægtede gennemsnitsafstand svarer til afstanden målt fra et vægtet lugtcentrum af staldanlægget til den nærmeste "kant" af nabobeboelse, byzone eller lokalplanlagte områder. Den vægtede gennemsnitsafstand er længere end den nærmeste målte afstand fra kant af stald- og/eller husdyrgødningsopbevaringsanlæg (jf. tabel 3).

Bebyggelse	Kumulation	Model	Ukorrigeret geneafstand (m)	Korrigeret geneafstand (m)	Vægtet gennemsnitsafstand (m)	Genekriterie overholdt
 Havnsøvej 28	0	NY	406,7	325,4	575,1	Ja
 Havnsøvej 30	0	NY	406,7	325,4	496,5	Ja
 Havnsøvej 34	0	NY	406,7	406,7	535,2	Ja
 Lokalplanlagt boligområde	1	NY	796,4	788,4	960	Ja
 Føllenslev By, Føllenslev	0	NY	1028,8	977,3	1710,3	Ja

Der er regnet med kumulativ lugteffekt i forhold til det lokalplanlagte boligområde ved Føllenslev (samlet bebyggelse), da der ligger et andet husdyrbrug mindre end 300 meter fra det lokalplanlagte boligområde. Husdyrbruget ved Føllenslev ligger på Hellestræde 2.

Alle lugtgeneafstande er overholdt for såvel nærmeste enkeltbolig uden landbrugspligt, nærmeste beboelse i samlet bebyggelse, nærmeste lokalplanlagte område (blandet bolig og erhverv ved Føllenslev) og nærmeste byzoneområde.

På den baggrund vurderes det dels, at alle lugtgenekrav er opfyldt og dels, at der ikke vil være væsentlige lugtgener i lokalområdet som følge af det ansøgte.

5.3.2 Støj fra anlæg og maskiner

Beskrivelse af støjkilder

Støjkilder fra landbrugsvirksomheden kan ifølge ansøger forekomme fra følgende kilder:

- Staldanlæg og ventilationsanlæg.
- Interne og eksterne transportere til og fra ejendommen.
- Ind- og udlevering af grise (udlevering af grise kan ske på alle tider af døgnet).
- Omrøring af gylle i foråret og efteråret i forbindelse med udbringning af gylle (periodisk støj).
- Levering af foder.

Beskrivelse af driftsperioder

I det omfang det er muligt, vil alle støjende aktiviteter blive lagt indenfor tidsrummet 07.00-18.00. Dog kan der forekomme afvigelser i forbindelse med udbringning af husdyrgødning samt ved levering og afhentning af grise. Det forventes at 80-90 % af transporterne vil ligge på hverdage i tidsrummet 07.00-18.00.

Ventilationsanlægget, som overholder gældende krav til støjgrænser, vil være i drift døgnet rundt.

Beskrivelse af tiltag mod støj

Ventilationsanlægget vil være i konstant drift, men støjen herfra vil være lav. Der er installeret ventilatormotorer med et lavt støjniveau. Ventilationsanlægget serviceres og vedligeholdes, hvilket er medvirkende til, at støj herfra er minimal.

Levering af korn, mineraler og soyaskrå m.m. sker via korngrav, der er placeret ved de fire nye siloer på bagsiden af bygningerne. Der er dermed ingen støjende aktivitet i forbindelse med indblæsning af foder.

Staldanlægget er et moderne anlæg og motorer fra fodringsanlæg, vakuumpumper, kompressorer m.m. er placeret indendørs, hvorfor støj herfra er minimal.

Det forventes ikke, at transportere vil give anledning til væsentlige støjgener, da der er relativt langt til nabobeboelser, og da der er gode til- og frakørselsveje til ejendommen.

Transporterne vil primært ligge indenfor tidsrummet 07.00-18.00. Med primært menes der 80-90 %.

Det forventes dermed, at omkring 10-20 % af transporterne vil ligge uden for tidsrummet 07.00-18.00.

Den nærmeste nabobeboelse ligger i en afstand på ca. 425 meter, og det forventes at denne afstand er så stor, at der ikke vil være væsentlige gener forbundet med støj fra husdyrbruget.

Alle generelle krav vedrørende støj fra ejendommen vil blive overholdt. Sammenholdt med ejendommens placering vurderer ansøger, at det ikke er nødvendigt med specielle tiltag for at sikre omboende mod støjgener. Støj søges generelt dæmpet ved valg af støjsvag teknologi.

På baggrund af ovenstående vurderes det at det ansøgte, ikke vil give anledning til væsentlige støjgener for omboende.

5.3.3 Lys

Lysset i staldene vil primært være tændt i tidsrummet kl. 06.00 til 22.00.

Der er ingen kraftige udendørs lyskilder. Der sidder orienteringslys over indgangsdøren til staldene. Der er ingen stærke generende lyskilder, som kan genere naboer. Afstanden til de nærmeste nabobeboelser er relativ stor.

På baggrund af ovenstående vurderes det at det ansøgte, ikke vil give anledning til væsentlige lysgener for omboende.

5.3.4 Fluer og skadedyr

Generel beskrivelse af skadedyr

Generelt lægges der vægt på en hurtig og effektiv bekæmpelse af skadedyr ved konstatering af deres tilstedeværelse. Forekomst af skadedyr forebygges blandt andet ved daglig oprydning og fjernelse af gødning, halm og foderrester. Al bekæmpelse af skadedyr sker i henhold til retningslinjerne fra Skadedyrlaboratoriet, Aarhus Universitet.

Beskrivelse af fluebekæmpelse

Der er ingen fluegener fra husdyrbruget.

I det omfang det er nødvendigt, vil der blive foretaget fluebekæmpelse i henhold til retningslinjerne fra Skadedyrlaboratoriet, Aarhus Universitet.

Beskrivelse af rottebekæmpelse

Hvis der opstår problemer med rotter, vil bekæmpelse ske i henhold til retningslinjerne fra Skadedyrlaboratoriet, Aarhus Universitet.

5.3.5 Støv

Der kan forekomme støvgener ved den daglige håndtering af foder og halm m.m. Dette vurderes dog ikke at have en væsentlig påvirkning på naboerne dels på grund af staldanlæggets placering i forhold til naboerne, og dels på grund af den store afstand til nærmeste nabobeboelse.

På baggrund af ovenstående vurderes det at det ansøgte, ikke vil give anledning til væsentlige støvgener for omboende.

5.3.6 Transport

Arbejds kørsel til og fra staldanlægget sker via Havnsøvej 32. Der er kun en til- og frakørselsvej til ejendommen.

Hovedparten af transporterne udgøres af transporter med husdyrgødning, levering og afhentning af svin og foder.

Transporterne vil primært foregå indenfor tidsrummet 07.00-18.00, men der kan også være tidspunkter med øget trafik på og omkring ejendommen udenfor de anførte tidspunkter.

Alle grænser for tilladelig støj fra transport til og fra ejendommen vil blive overholdt, og der vil kun i meget få tilfælde opstå gener fra transport. Reglerne for udkørsel af husdyrgødning vil blive overholdt. En del af trafikken er begrænset til enkelte af årets dage.

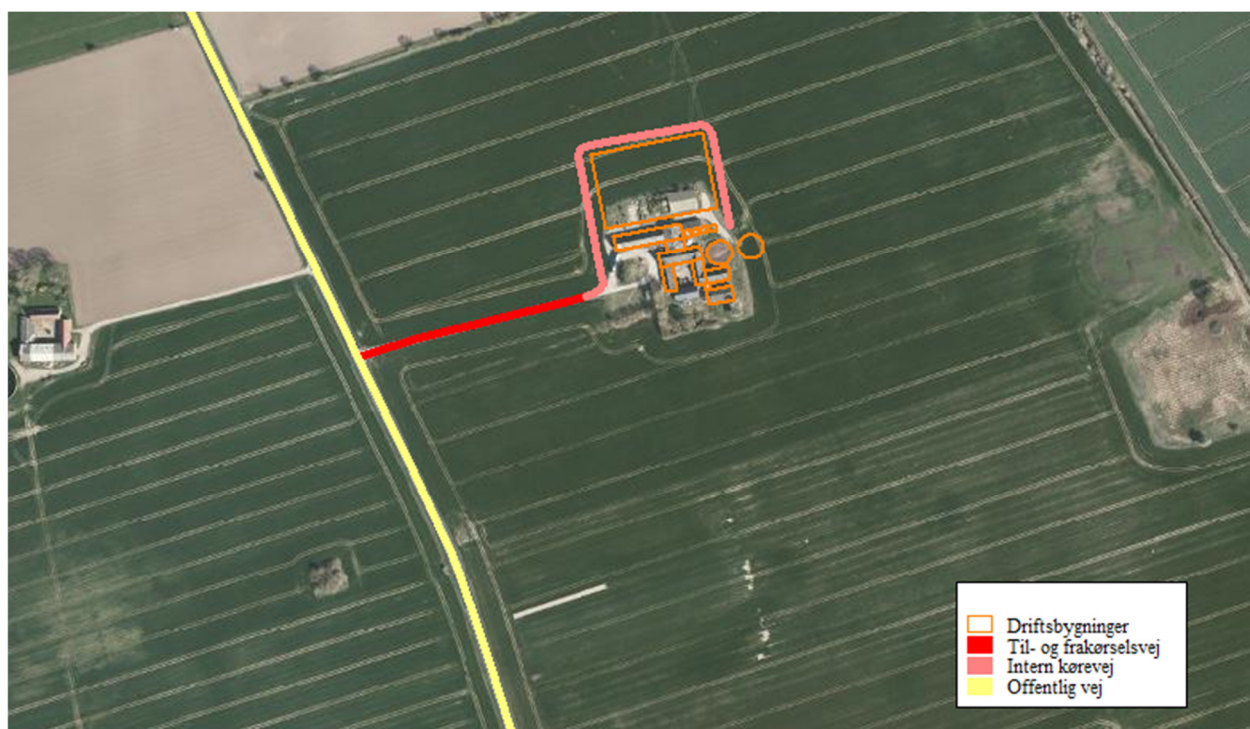
Nedenstående tabel 5 viser en oversigt over omfanget af transporter angivet af ansøger som retningsgivende.

Tabel 5. Transporter til og fra ejendommen.

Art	Antal transporter/år nudrift	Antal transporter/år ansøgt	Transporter pr. uge/måned ansøgt	Tidspunkt
Levering af grise	52	52	Hverdage	07.00-18.00
Afhentning af slagtesvin	52	104	Hverdage	07.00-18.00
Afhentning af døde dyr	52	52	Hverdage	07.00-18.00
Levering af foder/korn	52	104	Hverdage evt. lørdage	07.00-18.00 07.00-14.00
Flytning af gylle til andre gyllebeholdere (lastbil)	75	225	Hverdage	07.00-18.00
Gylleudbringning fra ejendommen (traktor)	0*	0*	Sæsonbestemt	00.00-24.00
Halmtransporter	10	10	Sæsonbestemt	07.00-24.00
Diverse transporter (brændstof, renovation m.m.)	12	12	Hverdage	07.00-18.00
I alt (gns.)	305	559		

*Der er ikke transporter med gylleudbringning fra ejendommen, da der kun udbringes, det der kan være i gyllebeholderen på ejendommens arealer, og da denne del udbringes uden kørsel på offentlig vej.

Reglerne for udkørsel af husdyrgødning vil blive overholdt. En del af trafikken er begrænset til enkelte af årets dage. På figur 2 nedenfor vises til- og frakørselsveje til staldanlægget.



Figur 2. Til- og frakørselsveje til ejendommen.

Da der er tale om gode til- og frakørselsforhold fra privat ejendom til offentlig vej, og da der samtidig er relativt langt til de nærmeste nabobeboelser fra overkørslen til offentlig vej, vurderes det, at transporter til og fra ejendommen ikke medfører væsentlige gener.

5.4 Vurdering af spildevand, husdyrgødning, affald og kemikalier

5.4.1 Spildevand

Spildevand fra ejendommen bortledes til gyllebeholder.

Tabel 6. Spildevand (art og mængder).

Art	Nudrift	Ansøgt drift	Bortledes til
Rengøringsvand m.m.	400 m ³ *	1.000 m ³ *	Gyllebeholder

* Vand til rengøring af stalde er inkluderet i normtalsberegning for gylleproduktion (jf., afsnit 5.4.2).

5.4.2 Bortledning af tagvand

Tagvand fra tagfladerne på de eksisterende bygninger bortledes via markdræn. Tagvandet fra de nye svinestalde bortledes også via markdræn.

På ovenstående baggrund vurderes det, at bortledning af tagvand fra ejendommen vil blive forsvarligt håndteret.

5.4.3 Husdyrgødning

Gødningsproduktion og håndtering

Der produceres udelukkende svinegylle på ejendommen, og der er følgende opbevaringsanlæg til rådighed:

Gyllebeholder:	1.000 m ³
Ny gyllebeholder/procestank7:	1.000 m ³
Gyllekanaler:	1.175 m ³
Gyllebeholdere på andre ejendomme:	7.100 m ³
Opbevaringsanlæg i alt:	10.275 m³

I tabel 7 nedenfor er der lavet en opgørelse over den årlige produktion af husdyrgødning. I henhold til § 11 i husdyrgødningsbekendtgørelsen skal husdyrbrug råde over opbevaringsanlæg for husdyrgødning med en kapacitet, der er tilstrækkelig til, at udbringningen kan ske i overensstemmelse med reglerne om udbringningstidspunkter m.v.

Den tilstrækkelige opbevaringskapacitet vil normalt svare til mindst 9 måneders tilførsel.

Tabel 7. Opgørelse af opbevaringsbehov og opbevaringskapacitet, jf. Landbrugets Byggeblade 95.03-03.

Dyretype	Staldtype	Antal	Gylle m ³ /år/dyr	Dybstrøelse m ³ /år/dyr	Gylle m ³ /år i alt
Smågrise	Gylle	20.000	0,134	-	2.680
Slagtesvin	Gylle	20.000	0,550	-	11.000
Gødningsproduktion i alt					13.680
Fradrag for overdækning af gyllebeholder					0
Gødningsproduktion inkl. overfladevand og fradrag for overdækning (i alt)					13.680
Nødvendig opbevaringskapacitet til 9 måneder					10.260
Opbevaringskapacitet til rådighed*					10.275
Opbevaringskapacitet på ejendommen (antal måneder)					9,0

*Der er opbevaringskapacitet på andre ejendomme.

Der er kun regnet på opbevaringskapaciteten fra husdyrbruget på Havnsøvej 32, da det er planen, at svineproduktionen på Nykøbingvej 57 ophører, når udvidelsen på Havnsøvej 32 er gennemført.

På ovenstående baggrund vurderes det, at der er tilstrækkelig opbevaringskapacitet til den ansøgte produktion.

5.4.4 Affald og kemikalier

Døde dyr

Opbevaring og bortskaffelse af døde dyr sker i henhold til reglerne i bekendtgørelse om opbevaring af døde produktionsdyr (BEK nr. 558 af 01/062011).

Opbevaring af olie og kemikalier

Der opbevares ikke dieselolie, motorolie, spildolie eller kemikalier på ejendommen.

Pesticider

Der opbevares ikke pesticider på ejendommen.

Medicinrester og emballage

Eventuelle medicinrester og medicinaffald opbevares utilgængeligt i lukkede beholdere.

Bortskaffelse af affald

Al affaldshåndtering sker i henhold til Kalundborg Kommunes affaldsregulativ.

- Fast affald og emballage afleveres via godkendt affaldsmottager/- transportør eller leveres til genbrugsplads.
- Eventuelle olie- og kemikalieaffald afleveres via godkendt affaldsmottager/- transportør eller leveres til genbrugsplads.
- Eventuelle medicinrester, tom emballage m.m. afleveres til genbrugsplads eller godkendt affaldstransportør/indsamler.
- Døde dyr afhentes af DAKA.

Samlet vurdering af affald og kemikalier

Al affald og kemikalier håndteres på en forsvarlig måde, der betyder, der ikke er en væsentlig forureningsmæssig risiko med virksomhedens affaldshåndtering.

På den baggrund vurderes det, at der ikke er en risiko forbundet med virksomhedens affaldsproduktion og håndtering heraf.

5.5 Vurdering af ammoniakpåvirkning

5.5.1 Ammoniakfordampning fra stald og lager

Miljøstyrelsens vejledende krav om anvendelse af bedste tilgængelige teknologi (BAT) til reduktion af ammoniakemissionen fra stald og lager er opfyldt (jf. afsnit 6 nedenfor).

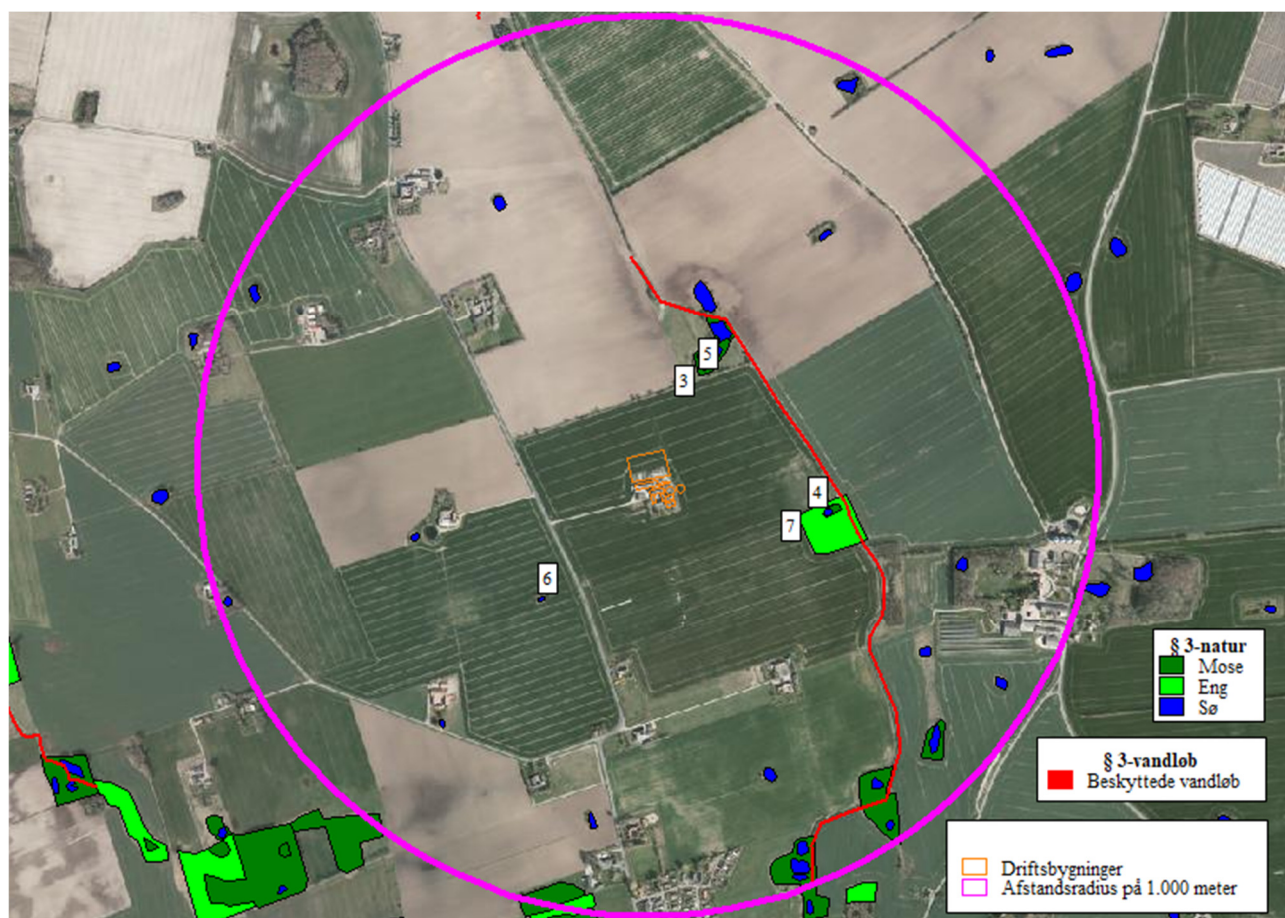
Ifølge beregningerne i Miljøstyrelsens IT-ansøgningssystem er der følgende ammoniaktab fra anlægget (stalde samt opbevaringsanlæg til husdyrgødning) i ansøgt drift og nudriften:

	Ansøgt	Nudrift	8-års drift
Ammoniakfordampning	5.087 kg NH ₃ -N	2.736 kg NH ₃ -N	2.736 kg NH ₃ -N

5.5.2 Ammoniakafsætning i lokalområdet

På figur 3 nedenfor er der en oversigt over naturområder i lokalområdet, hvor der er beregnet ammoniakafsætning på de nærmeste naturområder. Der er indtegnet en afstandsradius på

1.000 meter på figuren for at vise afstandsforholdene. Cirklen er indtegnet så der er 1.000 meter til nærmeste husdyranlæg fra cirkelns kant.



Figur 3. Beskyttede naturområder i lokalområdet. Afstanden til kategori 1- og 2- naturområderne er så stor, at de ikke er vist på figuren.

I de følgende afsnit beskrives de enkelte naturområder, og de beskyttelsesniveauer, der gælder for de respektive naturområder.

5.5.3 Internationale naturbeskyttelsesområder

Det nærmeste internationale naturbeskyttelsesområde er "Sejrø Bugt og Saltbæk Vig", der ligger ca. 3 km vest for husdyrbrugets anlæg.

5.5.4 Ammoniakafsætning på naturområder

Ammoniakdepositionen på naturområderne i lokalområdet er vist i tabel 8 nedenfor.

Der er beregnet ammoniakdeposition på 7 naturområder, der er vist i tabel 8 med litra nr. 1-7, hvor 3-7 er vist på figur 3 ovenfor.

Tabel 8. Oversigt over ammoniakdeposition på naturområder.

Navn:	Kategori:	Oprettet:	Kumulation:	Ruhed natur:	Merdeposition (kg N/ha/år):		Totaldeposition (kg N/ha/år):	
					8-års drift	Nudrift:		
Nr. 7. Engområde - sydøst	Kategori 3	Ansøger	0	Bn	0,4	0,4	1,3	▼
Nr. 6. Vandhul - sydvest	Kategori 3	Ansøger	0	V	0,1	0,1	0,3	▼
Nr. 5. Vandhul - nordøst	Kategori 3	Ansøger	0	V	1,2	1,2	1,9	▼
Nr. 4. Mose - sydøst	Kategori 3	Ansøger	0	Bn	0,3	0,3	1,0	▼
Nr. 3. Mose - nordøst	Kategori 3	Ansøger	0	Mk	2,0	2,0	3,2	▼
Nr. 2. Overdrev >2,5 ha	Kategori 2	Ansøger	0	Mk	0,0	0,0	0,0	▼
Nr. 1. Overdrev (Natura2000)	Kategori 1	Ansøger	0	S	0,0	0,0	0,1	▼

5.5.5 Kategori 1 og 2 naturområder

Kategori 1

Kategori 1-natur er de ammoniakfølsomme naturtyper, der ligger indenfor internationale naturbeskyttelsesområder (Natura 2000), og som samtidig indgår i udpegningsgrundlaget for det pågældende Natura 2000-område. Naturtyperne fremgår af den kortlægning Naturstyrelsen har foretaget i forbindelse med Natura 2000-planlægningen.

Ammoniakdepositionen på kategori 1-naturområder må totalt set maksimalt være 0,7 kg NH₃-N/ha/år fra det ansøgte husdyrbrug (dog 0,4 og 0,2 kg NH₃-N/ha/år, hvis der findes 1 hhv. mere end 1 husdyrbrug i nærheden).

Det nærmeste potentielle naturområde, der kan være omfattet af kategori 1 natur, vurderes at være et overdrev (naturområde 1). Naturområdet ligger ca. 3 km vest for staldanlægget.

Der er ingen kategori 1 naturområder, der modtager en totaldeposition på mere end 0,1 kg NH₃-N/ha/år.

Der er ikke regnet med kumulativ effekt fra andre husdyrbrug i lokalområdet, dels fordi det vurderes, at der ikke ligger andre husdyrbrug så tæt på naturområderne, at der skal regnes med kumulativ effekt, og dels fordi totaldepositionen er mindre end 0,2 kg NH₃-N/ha/år. På den baggrund vurderes det, at der ikke sker en væsentlig påvirkning af kategori 1 naturområder.

Kategori 2

Kategori 2-natur er nærmere bestemte ammoniakfølsomme naturtyper, der ligger uden for internationale naturbeskyttelsesområder.

Det drejer sig om:

- højmoser
- lobeliesøer
- heder der er større end 10 ha, og som er omfattet af naturbeskyttelseslovens § 3
- overdrev der er større end 2,5 ha, og som er omfattet af naturbeskyttelseslovens § 3.

Ammoniakdepositionen på kategori 2-naturområder må totalt set maksimalt være 1,0 kg NH₃-N/ha/år.

Nærmeste registrerede kategori 2 naturområder er et overdrevsområde (naturområde 2), der ligger ca. 5,5 km sydøst for staldanlægget.

Der er ingen kategori 2 naturområder, der modtager en totaldeposition på mere end 0,0 kg NH₃-N/ha/år.

På den baggrund vurderes det, at der ikke sker en væsentlig påvirkning af kategori 2 naturområder.

5.5.6 Kategori 3-naturområder

Kategori 3-naturområder er ammoniakfølsomme naturområder, som ikke er kategori 1-natur eller kategori 2-natur, og som er hede, mose eller overdrev omfattet af naturbeskyttelseslovens § 3, eller som er ammoniakfølsom skov.

Ifølge husdyrgodkendelsesbekendtgørelsens beskyttelsesniveau for ammoniak vurderes merbelastninger på indtil 1,0 kg NH₃-N/ha/år ikke at have væsentlige negative konsekvenser for kategori 3-natur.

Ved vurdering af om der skal stilles vilkår til maksimal merdeposition på 1 kg NH₃-N/ha/år, skal følgende inddrages (jf. husdyrgodkendelsesbekendtgørelsens § 36 stk. 4):

- det pågældende naturområdes status i kommuneplanen (om naturområdet er udpeget som særlige værdifulde naturområder m.m.) **og/eller** om naturområdet har en høj naturkvalitet
- samt**
- at ammoniakbidraget fra husdyrbruget ikke er helt uvæsentligt i forhold til den påvirkning af næringsstoffer, naturområdet modtager fra andre kilder.

Der ligger flere kategori 3-naturområde i lokalområdet, og der er beregnet ammoniakdeposition på de nærmeste af disse naturområder (naturområde 3-4).

Der er et kategori 3 moseområde nordøst for staldanlægget, der modtager mere end 1 kg NH₃-N/ha/år. Den forøgede ammoniakdeposition er beregnet til 2,0 kg NH₃-N/ha/år og der er en total ammoniakdeposition på 3,2 kg NH₃-N/ha/år.

Det pågældende moseområde er en pilesump med intensiv jagt i randområdet mod tilstødende marker. Der er dermed tale om et moseområde med en middel naturkvalitet, og det vurderes, at mosen er under direkte påvirkning af næringsstoffer fra de tilstødende marker (markbidrag).

Tålegrænsen for § 3-moser er 15-30 kg N/ha/år, og det pågældende moseområde vurderes at være en mosetype, der har en tålegrænse i den øvre ende af intervallet, dvs. 20-30 kg NH₃-

N/ha/år. Da baggrundsbelastningen i området er ca. 10 kg NH₃-N/ha/år¹ vil der med en merbelastning på 3,2 kg NH₃-N/ha/år ikke ske en overskridelse af moseområdets tålegrænse.

På den baggrund vurderes det, at der ikke sker en væsentlig påvirkning af kategori 3-naturområder.

5.5.7 Øvrige naturområder

Udover kategori 1, 2 og 3 naturområder ligger der et par § 3-beskyttede vandhuller og et engområde i lokalområdet. Disse naturområder er ikke omfattet af husdyrgodkendelsesbekendtgørelsens beskyttelsesniveauer for ammoniakdeposition.

Da der er tale om § 3-beskyttede naturområder, skal det vurderes, om der er risiko for en væsentlig tilstandsændring af de pågældende vandhuller som følge af den planlagte udvidelse.

Der er et enkelt naturområde (vandhul – naturpunkt 5) der modtager en merbelastning på mere end 1,0 kg NH₃-N/ha/år. Det konkrete vandhul modtager en merbelastning på 1,2 kg NH₃-N/ha/år.

Vandhullet ligger op til intensivt dyrkede marker og det vurderes, at der kommer en ikke uvæsentlig næringsstofftilførsel fra de dyrkede marker (markbidrag). Det vurderes således, at en merbelastning på 1,2 kg NH₃-N/ha/år i den sammenhæng er uvæsentlig.

På den baggrund vurderes det, at der ikke sker en væsentlig påvirkning af øvrige naturområder konkrete vandhuller.

5.5.8 Samlet konklusion naturområder

Der er ingen kategori 1 og 2 naturområder, der modtager en total ammoniakdeposition på mere end hhv. 0,1 kg NH₃-N/ha/år og 0,0 kg NH₃-N/ha/år.

Der er et enkelt kategori 3 naturområde (naturpunkt nr. 3), der modtager en merdeposition på mere end 1,0 kg NH₃-N/ha/år.

Af øvrige naturområder, der hverken er kategori 1, 2 eller 3 naturområder, er der ingen naturområder, der modtager en merbelastning på over 1,0 kg NH₃-N/ha/år.

Ved vurdering af om der kan stilles vilkår til maksimal merdeposition, gælder følgende (jf. husdyrgodkendelsesbekendtgørelsens § 36 stk. 4):

- Der kan alene stilles krav om maksimal deposition, hvis naturområdet er omfattet af udpegninger **og/eller** har en høj naturkvalitet, **samt** at ammoniakbidraget fra husdyrbruget ikke er helt uvæsentligt i forhold til den påvirkning af næringsstoffer, naturområdet modtager fra andre kilder.

Der er redegjort for, at det naturområde, der modtager en merbelastning større end 1,0 kg NH₃-N/ha/år, ikke har så høj en naturkvalitet sammenholdt med ammoniakbidrag fra andre kilder (baggrundsbelastning, markbidrag), at det vil medføre væsentlig påvirkning af naturområdet.

¹ https://www2.dmu.dk/1_viden/2_Miljoe-tilstand/3_luft/4_spredningsmodeller/5_Depositionsberegninger/depositiontables.asp?period=2018&water=kommuner&Select=Vis+tabel

På ovenstående baggrund vurderes det, at den ansøgte udvidelse af husdyrproduktionen ikke vil medføre en tilstandsændring af sårbare naturområder.

6 BAT-REDEGØRELSE

6.1 BAT i relation til Management

Den daglige drift søges tilrettelagt ud fra principperne om godt landmandskab og ansvarlig driftsledelse således, at anlægget giver anledning til mindst mulig miljøbelastning og færrest mulige gener for omgivelserne.

Der er stor bevågenhed omkring minimering af forbruget af ressourcer som strøm, varme, brændstof og næringsstoffer. Herudover fokuseres på reduceret ammoniakfordampning fra stalde og gødningslagre. Dette søges bl.a. opnået ved hyppig renholdelse af overflader.

Der fokuseres på færrest mulige lugt- og fluegener for omgivelserne. Dette søges opnået ved renholdelse af overflader som nævnt ovenfor og fluebekæmpelse i det omfang det er nødvendigt. Fluebekæmpelse sker efter retningslinjerne fra Skadedyrlaboratoriet, Aarhus Universitet.

Der foretages daglige tjek og løbende service på produktionsanlægget. Hvis der er behov for det, bliver der tilkaldt service til driftsanlægget, som udføres af kompetent personale.

Overbrusning og rengøring

Der anvendes overbrusning i alle staldafsnit. Overbrusningen benyttes efter forskriften i lov om indendørs hold af grise. I staldene bliver overbrusningen brugt til at styre dyrenes gødeadfærd og til nedkøling af dyrene i varme perioder. Desuden reducerer overbrusning støv i staldluften.

Der er stor opmærksomhed på at renholde stalde og omkringliggende arealer. Herved mindskes risikoen for uhygiejniske forhold.

6.2 BAT i relation til ammoniak

I bekendtgørelse om godkendelse og tilladelse m.v. af husdyrbrug (BEK nr. 1261 af 29. november 2019) er der fastlagt emissionsgrænseværdier for de respektive staldafsnit ud fra følgende to principper:

1. Enkeltteknologier, der overstiger ca. 100 kr. per reduceret kg N indgår ikke.
2. Meromkostningerne forbundet med opfyldelse af emissionsgrænseværdierne bør ikke overstige ca. 1 % af de samlede årlige produktionsomkostninger.

Ved at anvende Miljøstyrelsens emissionsgrænseværdier kan der beregnes et BAT-niveau for ammoniakemissionen på 5.089 kg NH₃-N/år. Beregningerne fremgår af IT-ansøgningskema 218.163.

For at opfylde BAT-emissionsniveauet anvendes der følgende teknologi:

- Delvist spaltegulv med 50-75 % fast gulv i de almindelige slagtesvinestier.
I alt 3.089 m² produktionsareal.
- Delvist spaltegulv med 25-49 % i buffer-/sygestierne til slagtesvin.
I alt 238 m² produktionsareal.

- Delvist spaltegulv med 25-49 % fast gulv i alle klimastierne til smågrise. I alt 1.124 m² produktionsareal.
- En af følgende to teknologier:
 - Gyllekøling i alle nye staldafsnit med en ammoniakreducerende effekt på 10,7 %.
 - Forsuringsanlæg i alle nye staldafsnit med en ammoniakreducerende effekt på mindst 10,7 %.

På bilag 2 er forudsætningerne for beregningen af gyllekølingsanlægget vist.

6.3 BAT i relation til foder

Bedste tilgængelige foderteknologi

Der udarbejdes E-kontrol, hvor foderblandingerne optimeres så tildelingen af N og P tilpasses dyrenes behov med den rigtige aminosyrebalance, så indholdet af råprotein er lavest muligt. Der er dermed et stort fokus på, at husdyrgødningens indhold af næringsstoffer minimeres. I øvrigt tilrettelægges fodringen, så mængden af foderrester minimeres.

Foderet tilsættes fytase der betyder, at en større andel af P i foderet gøres tilgængeligt i grisenes fordøjelsessystem. Dermed udnyttes en større andel af fosforet i foderet, og der sker en mindre udskillelse af P i husdyrgødningen.

Ifølge referencedokument for bedste tilgængelige teknikker (BREF-dokumentet), der vedrører intensiv svineproduktion, er det BAT at anvende fytase i foderet og anvende fasefodring.

6.4 BAT i relation til energi og vand

6.4.1 BAT på energibesparende foranstaltninger

Udendørsbelysning er kun tændt i forbindelse med daglige arbejdsgange, hvis dagslyset ikke er tilstrækkeligt. Lyset i staldene er kun tændt efter dyrenes behov og når der er behov for det i forbindelse med arbejdet i staldene. Der anvendes lavenergipærer overalt, hvor dette er muligt. Der overvejes løbende muligheder for at reducere forbruget vha. automatiske foranstaltninger. Ventilationen i staldene er undertryksventilation med strømbesparende motorer.

Ventilationsanlægget rengøres i hvert staldafsnit, når der foretages vask af staldafsnittet efter hvert hold grise. Herved sikres det, at ventilationsanlægget altid holdes rent således, at der ikke ophobes støv og skidt i ventilationsanlægget. Herved sikres det, at ventilationsanlægget altid fungerer optimalt.

Logistikken i forbindelse med fodring er planlagt, så arbejdet giver færrest mulige driftstimer, hvilket minimerer energiforbruget. Tilsvarende planlægges transporter med husdyrgødning at være så effektive og energibesparende som muligt.

Der foretages en årlig aflæsning af elforbruget i forbindelse med årsregnskabet. Den væsentligste begrundelse for at følge med i elforbruget er at kunne optimere virksomhedens forbrug heraf. Virksomhedens elforbrug er konstant over året, der er ingen sæsonbetonede produktionsmæssige variationer. Derfor er det tilstrækkeligt at foretage en enkelt årlig aflæsning.

Ifølge referencedokument for bedste tilgængelige teknikker (BREF-dokumentet), der vedrører intensiv svineproduktion, er det BAT at aflæse elforbruget – uden nærmere angivelse af hyppighed for aflæsning. Derfor vurderes det, at det er BAT at aflæse elforbruget en gang årligt.

6.4.2 BAT på vandbesparende foranstaltninger

Bedriftens drikkevandsinstallationer rengøres og efterses jævnligt med henblik på at undgå spild. Vandforbruget minimeres ved, at der bruges drikkekar/drikkenipler. Dermed er vandspildet minimalt, og der anvendes praktisk taget kun det drikkevand, som grisene tapper.

I forbindelse med den daglige rytme og gennemgang i staldene, reduceres risikoen for, at et eventuelt brud på drikkevandssystemet resulterer i et længerevarende spild af vand.

Eventuelle lækager identificeres og små reparationer udføres hurtigst mulig. Service tilkaldes, hvis der er behov for det.

Når der skal vaskes stalde, foretages en iblødsætning, hvorefter staldene vaskes med højtryksrensere. Iblødsætningen og anvendelsen af højtryksrensere er med til at reducere vandforbruget i forbindelse med vask.

Ifølge BREF-dokumentet, anvendes der således BAT (brug af højtryksrensere og drikkekar/drikkenipler).

Der foretages en årlig aflæsning af vandforbruget i forbindelse med årsregnskabet. Den væsentligste begrundelse for at følge med i vandforbruget er at kunne optimere virksomhedens forbrug heraf. Virksomhedens vandforbrug er konstant over året, der er ingen større sæsonbetonede produktionsmæssige variationer. Derfor er det tilstrækkeligt at foretage en enkelt årlig aflæsning.

Ifølge BREF-dokumentet, er det BAT at aflæse vandforbruget – uden nærmere angivelse af hyppighed for aflæsning. Derfor vurderes det, at det er BAT at aflæse vandforbruget en gang årligt.

6.4.3 BAT miljøledelse

Der udarbejdes et miljøledelsessystem, hvor der er opstillet en handlingsplan, hvor der arbejdes med indsatser indenfor et eller flere af følgende indsatsområder:

- Råvarer (foder, effektivitet)
- Vand (forbrug)
- Energi (forbrug)

Miljøledelsessystemet udarbejdes, når husdyrbruget på Havnsøvej 32 overskrider grænsen for IE-brug (slagtesvin).

Miljøledelsessystemet implementeres som et led i opfyldelse af EU's BAT-konklusion om miljøledelse, der blev offentliggjort i EU-tidende den 21. februar 2017.

7 UHELD OG RISICI

7.1 Driftsforstyrrelser og uheld

Af mulige driftsforstyrrelser og uheld kan nævnes:

- Uheld med væltet gylletransport vil kunne foranledige forurening.

Med henvisning til ovennævnte følger her en beskrivelse af foranstaltninger, der er truffet for at imødegå de nævnte uheld:

- Hvis der skulle ske uheld ved afhentning af gylle, ringes der til alarmcentralen og kommunens miljøvagt kontaktes.
- Al gylle afhentes med gyllevogn med sugepumpe.

Hvis der skulle ske uheld, kontaktes miljøvagten, og der vælges de bedste oprydning- og forebyggelsesforanstaltninger. Herved bliver gene og risiko mindst mulig (gyllespild kan f.eks. opdæmmes med halmballer, jord og lign.). Alle medarbejdere er instrueret i at kontakte kommunens miljøvagt eller ringe 112 ved uheld.

Der udarbejdes en beredskabsplan senest tre måneder efter den nye stald er opført.

8 EGENKONTROL

Bedriftens egenkontrol består primært af det lovpligtige gødningsregnskab, produktionsopgørelser og driftsregnskab samt egne løbende registreringer. Ansøger aflæser og registrerer forbrug af vand og el en gang årligt i forbindelse med årsregnskabet.

Virksomhedens el- og vandforbrug er konstant over året, der er ingen større sæsonbetonede produktionsmæssige variationer. De tekniske installationer og hjælpemidler kontrolleres løbende for at imødegå driftsforstyrrelser og uheld. Der henvises i øvrigt til afsnit 6.1 vedr. "Management".

9 SAMLET VURDERING

Vedrørende ansøgningskrav jf. § 4 i Bekendtgørelse om godkendelse og tilladelse m.v. af husdyrbrug (Husdyrgodkendelsesbekendtgørelsen):

Stk. 5. Ved udarbejdelse af miljøkonsekvensrapporten skal ansøger tage hensyn til tilgængelige resultater af andre relevante vurderinger foretaget i henhold til anden lovgivning.

Stk. 6. De oplysninger, som ansøger skal give efter bilag 1, pkt. D, skal på en passende måde påvise, beskrive og vurdere det ansøgtes væsentlige direkte og indirekte virkninger i forhold til:

- 1) befolkningen og menneskers sundhed,*
- 2) biologisk mangfoldighed med særlig vægt på kategori 1- og 2-natur samt bilag IV-arter,*
- 3) jordarealer, jordbund, vand, luft og klima,*
- 4) materielle goder, kulturarv og landskabet,*
- 5) samspillet mellem to, flere eller alle faktorer efter nr. 1-4 og*
- 6) sårbarhed i forhold til risici for større ulykker eller katastrofer som følge af faktorerne efter nr. 1-5.*

I bilag 1 under afsnit D. Miljøkonsekvensrapport står følgende:

Kravene i pkt. B og D, jf. § 4, fastlægger samlet de oplysninger, som ansøgeren skal fremlægge i miljøkonsekvensvurderingsrapporten under hensyntagen til projektets særlige karakteristika, herunder dets placering og tekniske kapacitet samt forventede indvirkning på miljøet. Kravene tager udgangspunkt i de særlige karakteristika, som gør sig gældende for husdyrbrug og for det miljø, som kan forventes at blive berørt, og er integreret i det digitale selvbetjeningsystem www.husdyrgodkendelse.dk.

Konklusion af miljøkonsekvensrapport for Havnsøvej 32

I den konkrete sag vurderes der ikke at være forhold vedrørende anden lovgivning, der skal tages hensyn til.

Med hensyn til husdyrgodkendelsesbekendtgørelsens §4 stk. 6 er der følgende konklusioner:

Befolkningens og menneskers sundhed

I miljøkonsekvensrapportens afsnit 5.3 om vurdering af gener i lokalområdet, er det vurderet, at det konkrete projekt ikke medfører væsentlige påvirkninger med lugt, støj, støv m.m.

Det vurderes desuden, at en svineproduktion som den ansøgte hverken direkte eller indirekte har påvirkning på befolkningens eller menneskers sundhed.

Biologisk mangfoldighed med særlig vægt på kategori 1- og 2-natur samt bilag IV-arter

I miljøkonsekvensrapportens afsnit 5.5 om vurdering af ammoniakpåvirkning, er det vurderet, at det konkrete projekt hverken i sig selv eller i kumulation med andre husdyrbrug i lokalområdet medfører væsentlige direkte eller indirekte påvirkninger af naturområder.

Da bilag IV-arters yngle- og rasteområder er direkte eller indirekte afhængige af, at der ikke sker væsentlige tilstandsændringer af naturområder, vurderes det, at der ikke sker væsentlige påvirkninger af bilag IV-arters yngle- og rastområder.

Jordarealer, jordbund, vand, luft og klima,

I miljøkonsekvensrapportens afsnit 6 er der vurderet på anvendelse af BAT. Det vurderes, at der anvendes BAT i tilstrækkeligt omfang på ressourceforbrug. Der er dermed redegjort for, at det konkrete projekt reducerer forbruget af energi mest muligt, hvilket alt andet lige betyder et mindre klimaaftryk fra husdyrbruget.

Desuden er alle stalde, gødningskanaler, gyllerør, forbeholder og gyllebeholdere udført af tætte materialer i henhold til gældende forskrifter på området (landbrugets byggeblade).

Der er ingen skadelige emissioner fra stoffer, der kan være giftige for omgivelserne. Som nævnt har ammoniakemissionen ingen væsentlige virkninger på naturområder i omgivelserne.

Desuden er der i miljøkonsekvensrapportens afsnit 5.3.1 redegjort for, at alle lugtgenekriterier er overholdt.

På den baggrund vurderes det, at det konkrete projekt ikke medfører direkte eller indirekte påvirkninger af jordarealer, jordbund, vand, luft eller klima.

Materielle goder, kulturarv og landskabet

I miljøkonsekvensrapportens afsnit 5.1.1., 5.2, 5.3 og 5.5 er det vurderet, at det konkrete projekt ikke medfører væsentlige påvirkninger af landskabet. Desuden er alle afstandskrav overholdt, og der er ingen væsentlige påvirkninger af kulturarv og materielle goder.

Samspillet mellem to, flere eller alle faktorer efter nr. 1-4

Det vurderes, at der ikke er væsentlige direkte eller indirekte virkninger som følge af et samspil imellem de enkelte faktorer under punkterne 1-4.

Sårbarhed i forhold til risici for større ulykker eller katastrofer som følge af faktorerne efter nr. 1-5.

I miljøkonsekvensrapportens afsnit 7, er der redegjort for eventuelle uheld og risici. Det er vurderet, at den største risiko for ulykker eller katastrofer er gylleudslip.

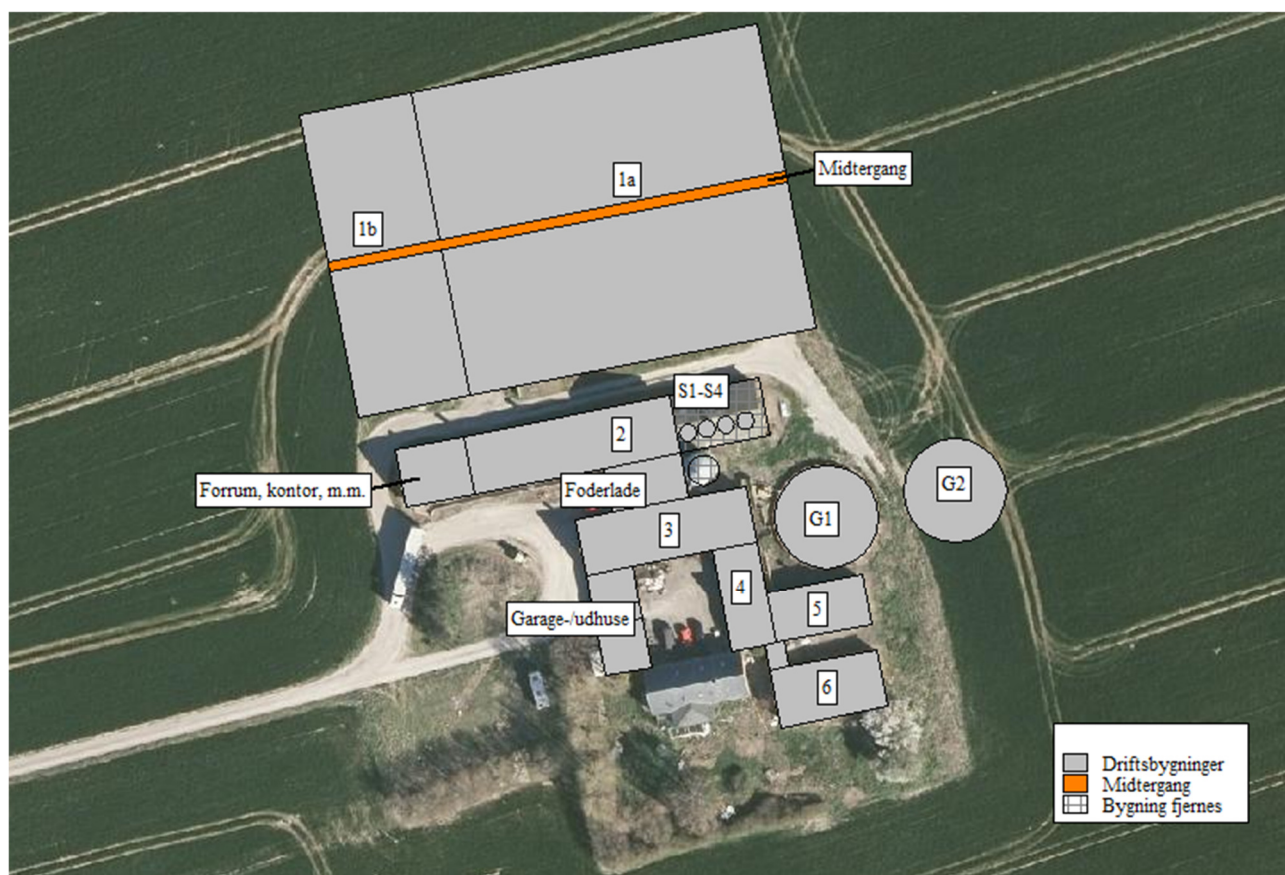
I miljøkonsekvensrapportens afsnit 7 er der redegjort for de foranstaltninger, der skal minimere eventuelle uheld, og hvordan der skal reageres, hvis et uheld skulle opstå.

Der udarbejdes en beredskabsplan når udvidelsen er gennemført.

På den baggrund vurderes det, at sårbarheden i forhold til punkterne 1-5 er tilgodeset i tilstrækkeligt omfang.

Det vurderes således, at der ikke er væsentlige risici i forbindelse med ulykker og katastrofer.

BILAG 1A - OVERSIGT OVER ANLÆGGET



Figur B1. Plantegning og oversigtskort.

Tabel B1. Oversigt over ejendommens anlæg i relation til figur B1.

Stald nr.	Anlæg	Produktionsareal/produktion	Beskrivelse
1a	Ny svinestald	3.089 m ² (Flexgruppe: slagtesvin og smågrise)	Del. spalter (50-75 % fast gulv)
1a	Ny svinestald	238 m ² (Flexgruppe: slagtesvin og smågrise)	Del. spalter (25-49 % fast gulv)
1b	Ny svinestald	1.124 m ² (Dyretype: smågrise)	Del. spalter (25-49 % fast gulv)
2	Eksisterende stald	593 m ² (Dyretype: slagtesvin) Tages ud af drift	Fulddrænet gulv
3	Eksisterende stald	254 m ² (Dyretype: slagtesvin) Tages ud af drift	Del. spalter (25-50 % fast gulv)
4	Eksisterende stald	100 m ² (Dyretype: slagtesvin) Tages ud af drift	Del. spalter (25-50 % fast gulv)
5	Eksisterende stald	137 m ² (Dyretype: slagtesvin) Tages ud af drift	Del. spalter (25-50 % fast gulv)
6	Eksisterende stald	161 m ² (Dyretype: slagtesvin) Tages ud af drift	Del. spalter (25-50 % fast gulv)
G1	Gyllebeholder	334 m ² overfladeareal (1.000 m ³)	Naturligt flydelag
G2	Ny gyllebeholder/ procestank til forsyningsanlæg	315 m ² overfladeareal (1.000 m ³)	Fast overdækning (frivilligt tiltag).
S1-S4	Nye foder-/kornsiloer	4 siloer med hver en kapacitet på 70 ton	Den eksisterende kornsilo fjernes.

BILAG 1B- PLANTEGNING MED PRODUKTIONSAREAL

Plantegning over nye stalde er vedhæftet som særskilt bilag 1b.

Stimålene fremgår af plantegningen.

Indretning og produktionsareal fremgår af tabellen nedenfor.

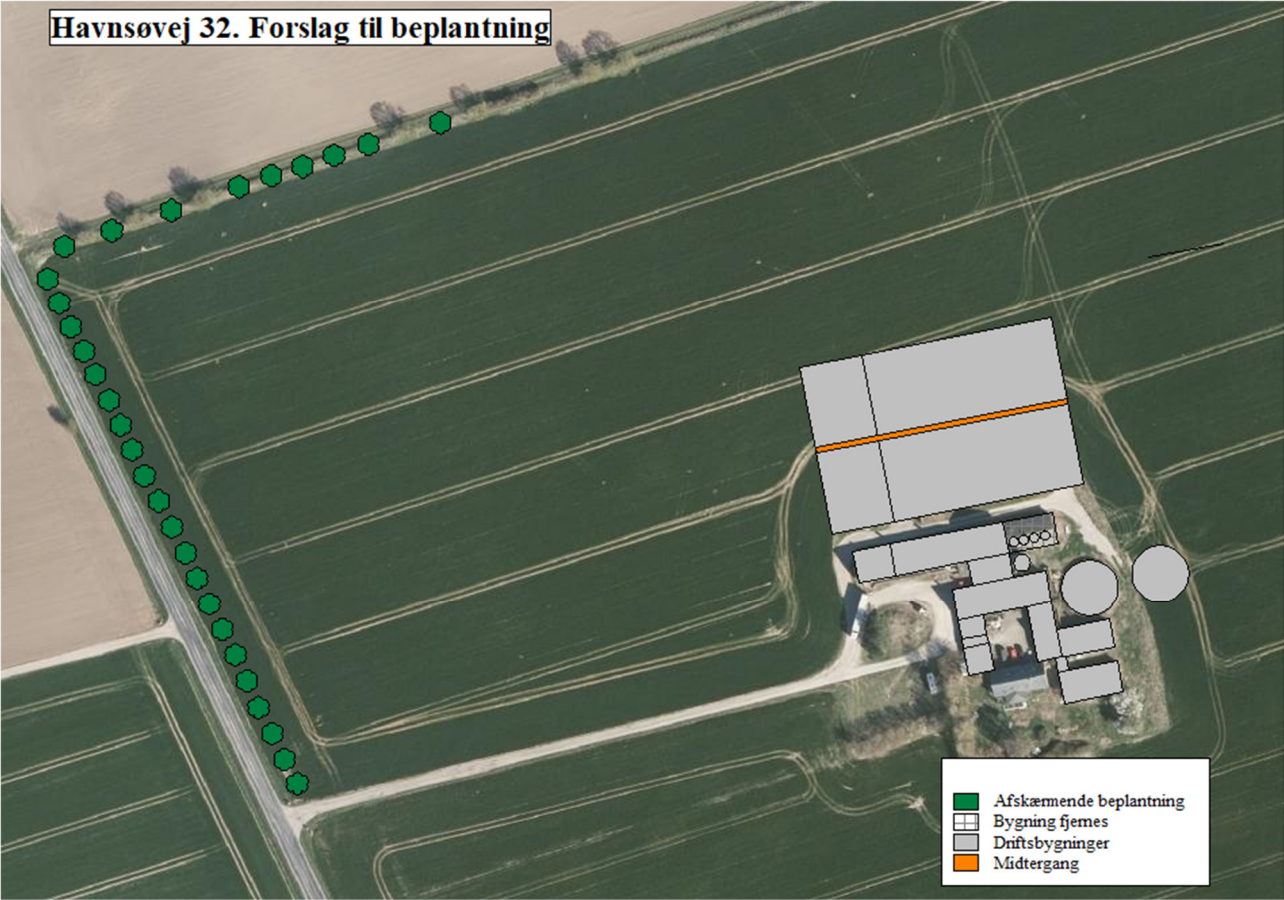
Tabel 1. Oversigt over produktionsareal til flexgruppen: smågrise og/eller slagtesvin.

	Antal	Staldsystem	Bredde	Dybde	Produktionsareal (brutto pr. sti)	Foderautomater (ikke prod. areal)	Netto produktionsareal
Alm. slagtesvinestier	264	Del. spalter (50-75 % fast gulv)	2,4 m	5,0 m	12,00 m ²	0,3 m ²	3.089 m ²
Buffer-/sygestier	12	Del. spalter (25-49 % fast gulv)	4,0 m	5,0 m	20,00 m ²	0,225 m ²	238 m ²
Total							3.327 m²

Tabel 2. Oversigt over produktionsareal til smågrise.

	Antal	Staldsystem	Bredde	Dybde	Produktionsareal (brutto pr. sti)	Foderautomater (ikke prod. areal)	Netto produktionsareal
Klimastier	96	Del. spalter (25-49 % fast gulv)	2,4 m	5,0 m	12,00 m ²	0,3 m ²	1.124 m ²
Total							1.124 m²

BILAG 1C- FORSLAG TIL BEPLANTNING



BILAG 2- GYLLEKØLING

Beskrivelse af gyllekølingsanlæg

Gyllekølingsanlægget er etableret med henblik på at reducere ammoniakemissionen.

Gyllekølingsanlægget dimensioneres, så der er en ammoniakreduktion på mindst 10,7 %.

Gyllekølingen etableres i hele stalden.

Staldafsnit	Gyllekumme	Køleeffekt pr. m ² gyllekumme	Total køleeffekt
Nr. 1	2.952 m ²	18,15 W/m ² *	53.579 W

Egenkontrollen på gyllekølingsanlægget er en timetæller. Principperne herfor er beskrevet i miljøstyrelsens vejledning af 15. juli 2015 om anvendelse af timetæller ved gyllekøling til slagtesvin, søer og smågrise.

Nedenfor er den nødvendige driftstid (antal timer pr. år) beregnet.

Dimensionering af gyllekøling

Der regnes med en varmepumpe med en varmeydelse på 75 kW.

Varmepumpens effektfaktor er 3,5 (COP på 3,5). Varmepumpens køleydelse bliver dermed: $(75 - 75/3,5) \text{ kW} = 53,571 \text{ kW}$.

Hvis varmepumpen kører kontinuerligt, vil køleeffekten pr. m² gyllekanal være: $(53.571 \text{ W}/2.952 \text{ m}^2) = 18,15 \text{ W/m}^2$

Det giver en faktisk ammoniakreduktion på:

- $0,85 \cdot 18,15 - 0,004 \cdot (18,15)^2 = 14,108 \%$

Da det kun er nødvendigt med en ammoniakreduktion på 10,7 %, behøver anlægget ikke køre kontinuerligt.

Det årlige antal driftstimer kan beregnes til: $(10,7 \% / 14,108 \%) \cdot 8.760 \text{ timer} = 6.644 \text{ timer}$.

Hvis der etableres en varmepumpe med en større ydelse og/eller en større COP-værdi, kan den årlige driftstid reduceres. Tilsvarende skal den årlige driftstid forøges, hvis der installeres en varmepumpe med en mindre varmeydelse og/eller en mindre COP-værdi.